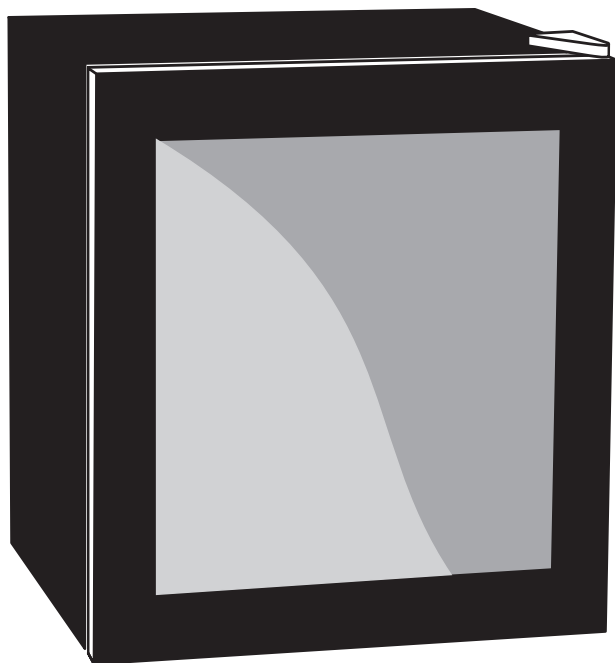


LIFE



VITRINE

Ψυγείο βιτρίνα mini bar, 42L

Refrigerator mini bar with glass door, 42L

ΕΛ ΟΔΗΓΙΕΣ ΧΡΗΣΗΣ

EN USER MANUAL



ΠΑΡΑΚΑΛΩ ΔΙΑΒΑΣΤΕ ΚΑΙ ΦΥΛΑΞΤΕ ΑΥΤΕΣ ΤΙΣ ΣΗΜΑΝΤΙΚΕΣ ΟΔΗΓΙΕΣ ΑΣΦΑΛΕΙΑΣ.

Διαβάστε προσεκτικά τις οδηγίες χρήσης πριν θέσετε τη συσκευή σε λειτουργία και φυλάξτε τις οδηγίες, την απόδειξη και εάν είναι δυνατόν το κουτί με την εσωτερική συσκευασία. Εάν δώσετε τη συσκευή σε τρίτο, παρακαλώ μεταβιβάστε και τις οδηγίες χρήσης.

ΣΥΜΒΟΛΑ ΕΓΧΕΙΡΙΔΙΟΥ ΟΔΗΓΙΩΝ

Σημαντικές πληροφορίες για την ασφάλειά σας είναι με ειδική σήμανση. Είναι απαραίτητο να συμμορφώνεστε με αυτές τις οδηγίες προκειμένου να αποφευχθούν ατυχήματα και τυχόν ζημιές στη συσκευή.

⚠ ΠΡΟΕΙΔΟΠΟΙΗΣΗ: Το σύμβολο αυτό σας προειδοποιεί για τους κινδύνους σχετικά με την υγεία σας και υποδεικνύει πιθανούς κινδύνους τραυματισμού.

⚠ ΠΡΟΣΟΧΗ: Αυτό αναφέρεται σε πιθανούς κινδύνους για τη συσκευή ή άλλα αντικείμενα.

i ΣΗΜΕΙΩΣΗ: Αυτό τονίζει συμβουλές και πληροφορίες.

ΟΔΗΓΙΕΣ ΑΣΦΑΛΕΙΑΣ

1. Αυτή η συσκευή μπορεί να χρησιμοποιηθεί από παιδιά ηλικίας από 8 ετών και άνω και άτομα με μειωμένες σωματικές, αισθητηριακές ή διανοητικές ικανότητες ή έλλειψη εμπειρίας και γνώσης, εάν τους έχουν δοθεί επίβλεψη ή οδηγίες σχετικά με τη χρήση της συσκευής με ασφαλή τρόπο και κατανοούν τους σχετικούς κινδύνους.
2. Τα παιδιά δεν πρέπει να παίζουν με τη συσκευή.
3. Ο καθαρισμός και η συντήρηση της συσκευής δεν πρέπει να γίνονται από παιδιά χωρίς επίβλεψη.
4. Η συσκευή έχει σχεδιαστεί αποκλειστικά για τον προβλεπόμενο σκοπό.
5. Αυτή η συσκευή προορίζεται για χρήση σε οικιακές και παρόμοιες εφαρμογές όπως: χώρους κουζίνας προσωπικού σε καταστήματα, γραφεία και άλλους χώρους εργασίας, αγροικίες, από πελάτες σε ξενοδοχεία, μοτέλ και άλλα περιβάλλοντα κατοικιών, περιβάλλοντα Bed & breakfast.
6. Μην χρησιμοποιείτε τη συσκευή σε εξωτερικούς χώρους. Κρατήστε τη μακριά από πηγές θερμότητας, άμεσο ηλιακό φως και υγρασία.
7. Όταν δεν χρησιμοποιείται, κατά τον καθαρισμό, τη συντήρηση ή σε περίπτωση διακοπής λειτουργίας, απενεργοποιήστε τη συσκευή και αποσυνδέστε το βύσμα (τραβήξτε κρατώντας το φισ, όχι το καλώδιο).

8. ⚠ **ΠΡΟΕΙΔΟΠΟΙΗΣΗ:** Διατηρείτε τα σημεία εξαερισμού, στο περίβλημα της συσκευής και στο εσωτερικό της συσκευής, ελεύθερα και ανοιχτά, χωρίς εμπόδια.
9. ⚠ **ΠΡΟΕΙΔΟΠΟΙΗΣΗ:** Μη χρησιμοποιείτε μηχανικές συσκευές ή άλλα μέσα για να επιταχύνετε τη διαδικασία απόψυξης, εκτός από αυτά που συνιστά ο κατασκευαστής.
10. ⚠ **ΠΡΟΕΙΔΟΠΟΙΗΣΗ:** Μην επεμβαίνετε και μην προκαλείτε φθορές στο ψυκτικό κύκλωμα της συσκευής.
11. ⚠ **ΠΡΟΕΙΔΟΠΟΙΗΣΗ:** Μη χρησιμοποιείτε ηλεκτρικές συσκευές μέσα στους χώρους αποθήκευσης τροφίμων της συσκευής, εκτός εάν είναι του τύπου που προτείνει ο κατασκευαστής.
12. Μην αποθηκεύετε στην συσκευή εκρηκτικές ουσίες, όπως δοχεία αερολυμάτων, με εύφλεκτο υλικό.
13. Μη χρησιμοποιείτε και μην αποθηκεύετε τη συσκευή σε χώρους όπου υπάρχουν εύφλεκτα υλικά και αέρια, ή σε περιβάλλον με πολλή σκόνη, αέρα ή ατμό.
14. Βεβαιωθείτε ότι η τάση του δικτύου σας είναι η ίδια με την τάση που αναγράφεται στην ετικέτα χαρακτηριστικών της συσκευής.
15. ⚠ **ΠΡΟΕΙΔΟΠΟΙΗΣΗ:** Μην τοποθετείτε πολλές φορητές πρίζες ή φορητά τροφοδοτικά στο πίσω μέρος της συσκευής.
16. ⚠ **ΠΡΟΕΙΔΟΠΟΙΗΣΗ:** Μη συνδέετε τη συσκευή σε καλώδιο επέκτασης ή πολύπριζα.
17. ⚠ **ΠΡΟΕΙΔΟΠΟΙΗΣΗ:** Κατά την τοποθέτηση της συσκευής, βεβαιωθείτε ότι το καλώδιο τροφοδοσίας δεν έχει παγιδευτεί ή καταστραφεί.
18. Αποσυνδέστε την πρίζα από το ρεύμα όταν δεν χρησιμοποιείτε τη συσκευή, όταν τη μετακινείτε από μια θέση σε άλλη, πριν τοποθετήσετε ή αφαιρέσετε τα εξαρτήματα και πριν τον καθαρισμό.
19. Ελέγχετε κατά διαστήματα τη συσκευή και το καλώδιο της για τυχόν φθορές.
20. ⚠ **ΠΡΟΕΙΔΟΠΟΙΗΣΗ:** Μη χρησιμοποιείτε τη συσκευή αν έχει υποστεί οποιαδήποτε ζημιά ή αν εάν υπάρχουν ορατά σημάδια βλάβης στη συσκευή. Για να αποφύγετε ενδεχόμενο κίνδυνο, μην επιχειρήσετε να επιδιορθώσετε τη συσκευή μόνοι σας. Επικοινωνήστε με έναν εξειδικευμένο τεχνικό για επισκευή. Χρησιμοποιείτε μόνο γνήσια ανταλλακτικά.
21. Μην προσπαθήσετε να επισκευάσετε τη συσκευή μόνοι σας. Επικοινωνείτε πάντα με έναν εξουσιοδοτημένο τεχνικό.
22. Βεβαιωθείτε ότι το καλώδιο ρεύματος είναι εύκολα προσβάσιμο ανά πάσα στιγμή.

23. **⚠ ΠΡΟΕΙΔΟΠΟΙΗΣΗ:** Απορρίψτε το ψυγείο σύμφωνα με τους τοπικούς κανονισμούς σχετικά με τη διάθεση της συσκευής λόγω του εύφλεκτου αερίου και του ψυκτικού μέσου.
24. Το ψυκτικό μέσο και το υλικό κυκλοπεντάνιο που χρησιμοποιείται είναι εύφλεκτα υλικά. Κατά την απόρριψη του, το ψυγείο πρέπει να απομακρυνθεί από οποιαδήποτε πηγή φωτιάς και πρέπει να ανακυκλωθεί από ειδική εταιρία ανάκτησης με αντίστοιχη πιστοποίηση διαφορετική από την απόρριψη με καύση ώστε να αποφευχθεί η πρόκληση βλάβης στο περιβάλλον ή οποιαδήποτε άλλη βλάβη.
25. Μη χρησιμοποιείτε τη συσκευή κοντά σε ανοιχτή φλόγα ή άλλη συσκευή θέρμανσης.
26. **⚠ ΠΡΟΕΙΔΟΠΟΙΗΣΗ:** Μη χρησιμοποιείτε τη συσκευή παρουσία πιθανώς εκρηκτικών ή εύφλεκτων υγρών ή αερίων.
27. **⚠ ΠΡΟΕΙΔΟΠΟΙΗΣΗ:** Χρησιμοποιείτε μόνο αυθεντικά ανταλλακτικά. Η χρήση εξαρτημάτων που δεν συνιστώνται ή πωλούνται από τον κατασκευαστή της συσκευής μπορεί να προκαλέσει κινδύνους.
28. Μη χρησιμοποιείτε τη συσκευή εάν η επιφάνεια της είναι ραγισμένη.
29. Μην χρησιμοποιείτε τη συσκευή όταν το καλώδιο είναι φθαρμένο, ή μετά από δυσλειτουργία της, ή αν έχει υποστεί κάποιου είδους βλάβη.
30. Εάν το καλώδιο τροφοδοσίας είναι κατεστραμμένο, πρέπει να αντικατασταθεί από τον κατασκευαστή ή τον αντιπρόσωπο σέρβις του ή από ένα εξίσου εξειδικευμένο άτομο για να αποφευχθεί τυχόν κίνδυνος.
31. Για λόγους ασφαλείας απαγορεύονται τυχόν αλλαγές ή τροποποιήσεις της συσκευής.
32. **⚠ ΠΡΟΣΟΧΗ:** Κρατήστε τη συσκευή μακριά από παιδιά και κατοικίδια.
33. Τα παιδιά δεν πρέπει να παίζουν με την συσκευή. Για να διασφαλίσετε την ασφάλεια των παιδιών σας, παρακαλώ κρατήστε μακριά τους όλα τα υλικά συσκευασίας όπως πλαστικές σακούλες, κουτιά, φελιζόλ κ.λπ.
- ⚠ ΠΡΟΣΟΧΗ:** Μην επιτρέπετε στα μικρά παιδιά να παίζουν με τα υλικά συσκευασίας. **Κίνδυνος ασφυξίας!**

ΨΥΚΤΙΚΟ ΚΥΚΛΩΜΑ

⚠ ΠΡΟΕΙΔΟΠΟΙΗΣΗ:

1. Το ψυκτικό κύκλωμα της συσκευής περιέχει το ψυκτικό ισοβουτάνιο (R600a), ένα φυσικό αέριο που είναι εύφλεκτο.
2. Βεβαιωθείτε ότι δεν έχουν καταστραφεί τμήματα του κυκλώματος κατά τη μεταφορά και την εγκατάσταση της συσκευής. Εάν το κύκλωμα είναι κατεστραμμένο παρακαλώ:

3. Αποφύγετε φλόγα ή πηγές ανάφλεξης, κοντά στη συσκευή
4. Αποσυνδέστε το φως από την πρίζα
5. Αερίστε καλά το δωμάτιο στο οποίο είναι εγκατεστημένη η συσκευή και
6. Επικοινωνήστε με έναν εξειδικευμένο τεχνικό.

ΑΠΟΣΥΣΚΕΥΑΣΙΑ ΣΥΣΚΕΥΗΣ

1. Αφαιρέστε τη συσκευή από τη συσκευασία της.
2. Αφαιρέστε όλα τα υλικά συσκευασίας, όπως τις σακούλες, τα χαρτόνια κ.τ.λ.
3. Για να αποφύγετε κίνδυνο, ελέγξτε τη συσκευή για τυχόν ζημιές στη μεταφορά.
4. Σε περίπτωση ζημιάς, μη θέσετε τη συσκευή σε λειτουργία.

i ΣΗΜΕΙΩΣΗ: Υπολείμματα παραγωγής ή σκόνης, ενδέχεται να έχουν συγκεντρωθεί στη συσκευή. Συνιστούμε τον καθαρισμό της συσκευής σύμφωνα με το κεφάλαιο "ΚΑΘΑΡΙΣΜΟΣ ΚΑΙ ΣΥΝΤΗΡΗΣΗ".

ΕΓΚΑΤΑΣΤΑΣΗ

Προϋποθέσεις για τη θέση εγκατάστασης:

1. Ο καλός αερισμός γύρω από τη συσκευή είναι απαραίτητος, προκειμένου να αερίζεται επαρκώς η συσκευή και να διασφαλιστεί η αποτελεσματική λειτουργία ψύξης και χαμηλή η κατανάλωση ενέργειας. Απαιτείται επαρκής απόσταση.
 - Κρατήστε κενό περίπου 12 εκ. από πίσω και από τα πλαϊνά της συσκευής.
 - Τοποθετήστε τη συσκευή έτσι ώστε η πόρτα της συσκευής να μπορεί να ανοίξει χωρίς να εμποδίζεται.
 - Για να ρυθμίσει τη θέση του ψυγείου στο επιθυμητό ύψος, ρυθμίστε τα ποδαράκια στη βάση της συσκευής.
2. Λειτουργείτε τη συσκευή σε θερμοκρασία δωματίου.
3. Τοποθετήστε τη συσκευή σε σταθερή και επίπεδη επιφάνεια. Εάν η συσκευή δεν είναι σε επίπεδη θέση, ρυθμίστε ανάλογα το κάθε πόδι ξεχωριστά, περιστρέφοντάς το κάθε ένα πόδι που χρειάζεται ρύθμιση δεξιόστροφα ή αριστερόστροφα.

Αποφύγετε την εγκατάσταση:

4. κοντά σε θερμάστρες, δίπλα σε σόμπα, σε άμεσο ηλιακό φως ή σε άλλες πηγές θερμότητας.
5. σε χώρους με υψηλή υγρασία (π.χ. σε εξωτερικούς χώρους, μπάνιο), δεδομένου ότι τα μεταλλικά μέρη είναι ευαίσθητα στη διάβρωση κάτω από τέτοιες συνθήκες.
6. κοντά σε εύφλεκτα υλικά (π.χ. αέριο, καύσιμο, αλκοόλ, βαφή κ.λπ.), σε χώρους που ενδέχεται να έχουν κακή κυκλοφορία αέρα (π.χ. γκαράζ).

Δ ΠΡΟΣΟΧΗ:

- Πριν τη σύνδεση της συσκευής στην τροφοδοσία, αφήστε τη στην θέση της και εκτός λειτουργίας για τουλάχιστον 3 ώρες. Με αυτό τον τρόπο αποφεύγεται τυχόν δυσλειτουργία του ψυκτικού κυκλώματος.
- Αυτή η συσκευή δεν πρέπει να εντοιχίζεται.

ΗΛΕΚΤΡΙΚΗ ΣΥΝΔΕΣΗ

ΠΡΟΕΙΔΟΠΟΙΗΣΗ:

- Η εγκατάσταση στο ηλεκτρικό δίκτυο πρέπει να συμμορφώνεται με τα τοπικά και εθνικά πρότυπα και κανονισμούς.
- Η ακατάλληλη σύνδεση μπορεί να προκαλέσει ηλεκτροπληξία!
- Μην τροποποιείτε το φισ της συσκευής. Εάν το βύσμα δεν ταιριάζει σωστά στην πρίζα, επικοινωνήστε με εξειδικευμένο τεχνικό ώστε να εγκαταστήσετε μια σωστή πρίζα.
- Πρέπει να διασφαλίσετε εύκολη προσβασιμότητα στο φισ, για να αποσυνδεθεί άμεσα σε περίπτωση έκτακτης ανάγκης.
- Βεβαιωθείτε ότι η τάση τροφοδοσίας ταιριάζει με τις προδιαγραφές στην ετικέτα της συσκευής πριν τη σύνδεση.
- Συνδέστε το καλώδιο τροφοδοσίας σε μια κατάλληλα τοποθετημένη και γειωμένη πρίζα.

i ΣΗΜΕΙΩΣΗ: Αφότου συνδέσετε τη συσκευή στην τροφοδοσία, αφήστε τη να λειτουργήσει 2-3 ώρες προτού τοποθετήσετε τρόφιμα ή ποτά.

ΑΝΑΣΤΡΕΨΤΕ ΤΟ ΑΝΟΙΓΜΑ ΤΗΣ ΠΟΡΤΑΣ

Η συσκευή παραδίδεται με την πόρτα να ανοίγει από τα αριστερά.

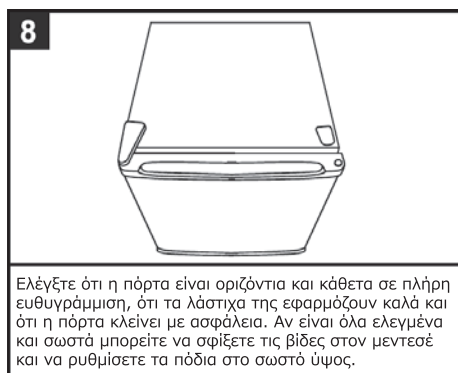
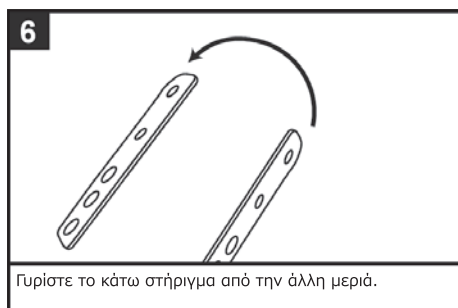
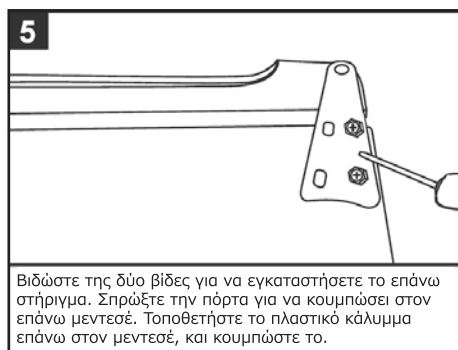
Πριν αναστρέψετε την πόρτα, βεβαιωθείτε ότι η συσκευή είναι αποσυνδεδεμένη από την τροφοδοσία ρεύματος και άδεια στο εσωτερικό της.

Δώστε ιδιαίτερη προσοχή και στηρίξτε την πόρτα όταν οι μεντεσεδες αφαιρούνται. Συνιστάται η παρουσία δύο ατόμων για να ολοκληρωθεί η διαδικασία. Μην τοποθετείτε τη συσκευή σε εντελώς οριζόντια θέση (η πλάτη του ψυγείου να μην οριζοντιωθεί εντελώς) καθώς μπορεί να προκληθεί ζημιά στο σύστημα ψύξης.

Εργαλεία που απαιτούνται:

1. Κατσαβίδι 10mm
2. Κατσαβίδι τύπου Philips





ΠΡΙΝ ΑΠΟ ΤΗΝ ΠΡΩΤΗ ΧΡΗΣΗ

⚠ ΠΡΟΣΟΧΗ:

Μετά τη μεταφορά, η συσκευή πρέπει να παραμείνει σε κανονική θέση για 3 ώρες πριν συνδεθεί στην τροφοδοσία. Η μη τήρηση της διαδικασίας, μπορεί να οδηγήσει σε δυσλειτουργία του συστήματος ψύξης και να προκαλέσει βλάβη στη συσκευή.

Καθαρίστε το εσωτερικό της συσκευής, συμπεριλαμβανομένων όλων των εξαρτημάτων. Λάβετε υπόψη τις οδηγίες που παρέχουμε στο κεφάλαιο "ΚΑΘΑΡΙΣΜΟΣ ΚΑΙ ΣΥΝΤΗΡΗΣΗ".

ΕΚΙΝΗΣΗ ΤΗΣ ΣΥΣΚΕΥΗΣ

1. Συνδέστε τη συσκευή στην τροφοδοσία.
2. Ρυθμίστε τον διακόπτη ελέγχου θερμοκρασίας, ακολουθώντας τις οδηγίες στην παράγραφο «ΡΥΘΜΙΣΕΙΣ».

ΡΥΘΜΙΣΕΙΣ

Τα επίπεδα ισχύος (1-6) ρυθμίζουν την εσωτερική θερμοκρασία.

- Ρύθμιση MIN - Χαμηλότερη ρύθμιση (θερμότερη εσωτερική θερμοκρασία)
- Ρύθμιση NORMAL - Μεσαία ρύθμιση
- Ρύθμιση MAX - Υψηλότερη ρύθμιση (ψυχρότερη εσωτερική θερμοκρασία)

Σημειώστε ότι η θερμοκρασία μεταβάλλεται ανάλογα με τη θερμοκρασία περιβάλλοντος, τη συχνότητα ανοίγματος της πόρτας και τη πληρότητα στο εσωτερικό της συσκευής. Κατά τη διάρκεια της αρχικής λειτουργίας, περιστρέψτε πρώτα το ρυθμιστή θερμοκρασίας στην υψηλότερη ρύθμιση (MAX) για 24 έως 48 ώρες, μέχρι η συσκευή να φτάσει στην επιθυμητή θερμοκρασία λειτουργίας. Έπειτα, ρυθμίστε τον διακόπτη στη θερμοκρασία που επιθυμείτε.

i ΣΗΜΕΙΩΣΗ:

Κατά την σύνδεση της συσκευής με την τροφοδοσία, ενδέχεται να υπάρχει καθυστέρηση 3-5 λεπτών πριν αρχίσει να λειτουργεί, καθώς χρειάζεται χρόνο για την αρχική εκκίνηση.

ΑΠΕΝΕΡΓΟΠΟΙΗΣΗ

Για να απενεργοποιήσετε τη συσκευή, αποσυνδέστε τη συσκευή από την τροφοδοσία. Εάν η συσκευή δεν χρησιμοποιείται για μεγάλα χρονικά διαστήματα:

1. Αφαιρέστε το περιεχόμενο της συσκευής.
2. Καθαρίστε προσεκτικά τη συσκευή (βλέπε "ΚΑΘΑΡΙΣΜΟΣ ΚΑΙ ΣΥΝΤΗΡΗΣΗ").
3. Ανοίξτε την πόρτα της συσκευής για να αποφύγετε δυσάρεστες οσμές.

ΚΑΘΑΡΙΣΜΟΣ ΚΑΙ ΣΥΝΤΗΡΗΣΗ

⚠ ΠΡΟΕΙΔΟΠΟΙΗΣΗ:

- Πριν από τον καθαρισμό και τη συντήρηση της συσκευής αποσυνδέστε τη συσκευή από την τροφοδοσία ρεύματος.
- Μη χρησιμοποιείτε συσκευές ατμοκαθαρισμού για τον καθαρισμό της συσκευής. Η υγρασία μπορεί να εισέλθει σε ηλεκτρικά εξαρτήματα και να τα καταστρέψει.
- Κίνδυνος ηλεκτροπληξίας! Ο καυτός ατμός μπορεί να προκαλέσει βλάβη στα πλαστικά μέρη.
- Η συσκευή πρέπει να είναι τελείως στεγνή πριν από την επανεκκίνηση της λειτουργίας.

⚠ ΠΡΟΣΟΧΗ:

- Μη χρησιμοποιείτε συρμάτινη βούρτσα ή άλλα αιχμηρά, λειαντικά αντικείμενα.
- Μη χρησιμοποιείτε κανένα όξινο ή λειαντικό απορρυπαντικό.
- Μη βλάπτετε το ψυκτικό κύκλωμα.

ΚΑΘΑΡΙΣΜΟΣ

1. Αφαιρέστε τα περιεχόμενα της συσκευής και αποθηκεύστε τα σε ένα δροσερό μέρος.
2. Καθαρίστε τακτικά το εσωτερικό της συσκευής, τις εξωτερικές επιφάνειες, τα εξαρτήματα και τα λάστιχα της πόρτας με ζεστό νερό και ήπιο απορρυπαντικό.
3. Καθαρίστε προσεκτικά το σημείο απόρριψης νερού / απόψυξης.
4. Όταν όλα τα μέρη της συσκευής είναι πλήρως στεγνά, μπορείτε να επανεκκινήσετε τη συσκευή.

ΑΠΟΨΥΞΗ

⚠ ΠΡΟΣΟΧΗ: Ποτέ μη χρησιμοποιείτε μεταλλικά αντικείμενα (π.χ. μαχαίρια, σπάτουλα) για την αφαίρεση πάγου από τη συσκευή. Μπορεί να καταστραφεί.

Για καλύτερη ψύξη και εξοικονόμηση ενέργειας, ξεπαγώνετε τη συσκευή τακτικά. Για να ξεκινήσετε τη διαδικασία απόψυξης:

1. Γυρίστε τον περιστροφικό διακόπτη στη θέση "OFF".
2. Αποσυνδέστε τη συσκευή από την παροχή ρεύματος. Για γρηγορότερα αποτελέσματα, αφήστε την πόρτα του ψυγείου ανοιχτή.
3. Αφαιρέστε το περιεχόμενο από το εσωτερικό της συσκευής και φυλάξτε το σε δροσερό μέρος.
4. Όταν ο πάγος λιώσει, σκουπίστε και στεγνώστε το εσωτερικό της συσκευής.

ΣΥΜΒΟΥΛΕΣ ΓΙΑ ΕΞΟΙΚΟΝΟΜΗΣΗ ΕΝΕΡΓΕΙΑΣ

1. Αποσυνδέστε τη συσκευή από την τροφοδοσία, εάν δεν χρησιμοποιείται.
2. Μην τοποθετείτε τη συσκευή κοντά σε σύμπες, θερμαντήρες ή άλλες πηγές θερμότητας. Σε περίπτωση υψηλότερων θερμοκρασιών περιβάλλοντος, ο συμπιεστής θα λειτουργεί πιο συχνά και περισσότερο.
3. Βεβαιωθείτε ότι υπάρχει επαρκής αερισμός στην κάτω και στην πίσω πλευρά. Ποτέ μην μπλοκάρετε τα ανοίγματα εξαερισμού.
4. Μη ρυθμίζετε τη θερμοκρασία σε πιο ψυχρό επίπεδο από αυτό που απαιτείται.
5. Μην αφήνετε την πόρτα ανοικτή για μεγαλύτερο χρονικό διάστημα από ότι απαιτείται.
6. Η συσκευή πρέπει να αποψύχεται τακτικά.
7. Τα λάστιχα της πόρτας της συσκευής πρέπει να είναι εντελώς άθικτα και καθαρά, έτσι ώστε η πόρτα να κλείνει σωστά.

ΑΝΤΙΜΕΤΩΠΙΣΗ ΠΡΟΒΛΗΜΑΤΩΝ


ΣΥΜΠΤΩΜΑ	ΑΙΤΙΑ/ΛΥΣΗ
Η συσκευή δεν λειτουργεί σωστά ή δεν λειτουργεί καθόλου	Ελέγξτε τη σωστή σύνδεση της τροφοδοσίας
	Ελέγξτε τη ρύθμιση θερμοκρασίας
	Ελευθερώστε τα ανοίγματα εξαερισμού, τοποθετήστε τη συσκευή χωρίς εμπόδια πίσω ή στο πλάι της
Το μοτέρ ενεργοποιείται / απενεργοποιείται συχνά	Ελέγξτε τη ρύθμιση θερμοκρασίας περιβάλλοντος (να μην είναι πιο υψηλή από το κανονικό)
	Προσθέσατε μεγάλο όγκο τροφίμων
	Κρατήστε την πόρτα ανοιχτή μόνο για όση ώρα είναι απαραίτητο
	Η πόρτα δεν κλείνει σωστά
	Τα λάστιχα της πόρτας δεν εφάπτονται σωστά
Δυνατός θόρυβος κατά τη λειτουργία	Ο θόρυβος προέρχεται από τη ροή του ψυκτικού κυκλώματος και είναι φυσιολογικός
	Κατά την ολοκλήρωση κάθε κύκλου της ψυκτικής λειτουργίας, μπορεί να ακουστούν ήχοι που προκαλούνται από τη ροή ψυκτικού στο ψυγείο σας
	Η συστολή / διαστολή στο εσωτερικό των τοιχωμάτων μπορεί να προκαλέσουν χτυπήματα και θόρυβο
Η πόρτα δεν κλείνει σωστά	Το ψυγείο δεν είναι σε τελείως επίπεδη θέση
	Η πόρτα δεν τοποθετήθηκε σωστά κατά τη αναστροφή
	Τα λάστιχα είναι βρώμικα και δεν εφάπτονται σωστά
	Το ράφι ή τα τρόφιμα δεν είναι σωστά τοποθετημένα


PLEASE READ AND SAVE THESE IMPORTANT SAFETY INSTRUCTIONS.

Read the operating instructions carefully before putting the appliance into operation and keep the instructions, the receipt and, if possible, the box with the internal packing. If you give this device to other people, please also pass on the operating instructions.

USER MANUAL SYMBOLS


Important information for your safety is specially marked. It is essential to comply with these instructions in order to avoid accidents and prevent damage to the machine:

 **WARNING:** This sign warns you of dangers to your health and indicates possible injury risks.

 **CAUTION:** This sign refers to possible hazards to the machine or other objects.

 **NOTE:** This sign highlights tips and information

SAFETY INSTRUCTIONS

1. This appliance can be used by children aged 8 years and over and persons with reduced physical, sensory or mental capabilities or lack of experience and knowledge if they have been given supervision or instruction concerning use of the appliance in a safe way and understand the associated risks.
2. Children should not play with the appliance.
3. Cleaning and maintenance of the appliance must not be done by children without supervision.
4. The appliance is designed exclusively for its intended purpose.
5. This appliance is intended for use in domestic and similar applications such as: staff kitchen areas in shops, offices and other workplaces, farmhouses, by customers in hotels, motels and other residential environments, Bed & breakfast environments.
6. Do not use the appliance outdoors. Keep it away from heat sources, direct sunlight and moisture.
7. When not in use, during cleaning, maintenance, or in the event of a shutdown, turn off the appliance and unplug it (pull by holding the plug, not the cable).
8.  **WARNING:** Keep the ventilation points, on the housing of the appliance

and inside the appliance, free and open, without obstruction.

9. ⚠ **WARNING:** Do not use mechanical appliances or other means to speed up the defrosting process, except as recommended by the manufacturer.
10. ⚠ **WARNING:** Do not interfere with or cause damage to the cooling circuit of the appliance.
11. ⚠ **WARNING:** Do not use electrical appliances inside the food storage areas of the appliance unless of the type recommended by the manufacturer.
12. Do not store explosive substances such as aerosol cans with flammable material in the appliance.
13. Do not use or store the appliance in places where there are flammable materials and gases, or in an environment with a lot of dust, air or steam.
14. Make sure your mains voltage is the same as the voltage on the appliance rating label.
15. ⚠ **WARNING:** Do not place multiple portable outlets or portable power supplies on the back of the appliance.
16. ⚠ **WARNING:** Do not plug the appliance into an extension cord or power strip.
17. ⚠ **WARNING:** When installing the appliance, ensure that the power cord is not trapped or damaged.
18. Unplug the appliance when not in use, when moving it from one location to another, before installing or removing parts, and before cleaning.
19. Periodically check the appliance and its cable for any damage.
20. ⚠ **WARNING:** Do not use the appliance if it has been damaged in any way or if there are any visible signs of damage to the appliance. To avoid possible danger, do not attempt to repair the appliance yourself. Contact a qualified technician for repair. Use only original spare parts.
21. Do not attempt to repair the appliance yourself. Always contact an authorized technician.
22. Make sure the power cord is easily accessible at all times.
23. ⚠ **WARNING:** Dispose of the refrigerator in accordance with local regulations regarding the disposal of the appliance due to the flammable gas and refrigerant.
24. The refrigerant and material cyclopentane used are flammable materials. When disposing of it, the refrigerator must be removed from any source of fire and must be recycled by a special recovery company with corresponding certification other than incineration disposal in order to avoid causing damage

to the environment or any other damage.

25. Do not use the appliance near an open flame or other heating appliance.

26. **⚠ WARNING:** Do not use the appliance in the presence of potentially explosive or flammable liquids or gases.

27. **⚠ WARNING:** Use only original spare parts. The use of accessories not recommended or sold by the manufacturer of the appliance may cause hazards.

28. Do not use the appliance if its surface is cracked.

29. Do not use the appliance when the cord is frayed, or after it malfunctions, or if it has been damaged in any way.

30. If the power cord is damaged, it must be replaced by the manufacturer or its service agent or a similarly qualified person in order to avoid a hazard.

31. For safety reasons, any changes or modifications to the appliance are prohibited.

32. **⚠ CAUTION:** Keep the appliance away from children and pets.

33. Children must not play with the appliance. To ensure the safety of your children, please keep all packaging materials such as plastic bags, boxes, Styrofoam, etc. away from them.

⚠ CAUTION: Do not allow small children to play with the packaging materials. Risk of suffocation!

COOLANT

⚠ WARNING:

1. The coolant circuit of this appliance contains the refrigerant Isobutane (R600a), a natural gas that is flammable and of high environmental compatibility.

2. Make sure no parts of the coolant circuit get damaged during transportation and installation of the appliance.

3. If the coolant circuit is damaged:

4. avoid any open flames or ignition source,

5. disconnect the plug,

6. thoroughly air the room in which the appliance is installed and

7. contact a qualified technician.

UNPACKING THE APPLIANCE

1. Remove the appliance from its packaging.
2. Remove all packaging material, such as foils, filler and cardboard packaging.
3. To prevent hazards, check the appliance for any damage occurred during transportation.
4. In case of damage, do not put the appliance into operation.

NOTE:

Production residue or dust may have collected on the appliance. We recommend cleaning the appliance according to chapter "CLEANING AND MAINTENANCE".

INSTALLATION

Instructions for the installation location:

1. Good ventilation is required around the appliance, in order to dissipate the heat properly and to guarantee efficient cooling operation at low power consumption. Sufficient clearance is necessary.
 - Ensure there is a distance of approx. 12 cm between the appliance and other objects to the back and to the side walls.
 - Place the appliance so that the appliance door can open without being impeded.
 - To set the desired height of the refrigerator, adjust the feet to the base of the appliance.
2. Only install at a location with an ambient temperature.
3. Place the appliance on a steady and safe surface. If the appliance is not horizontally leveled, adjust each foot that needs adjustment accordingly, by turning them clockwise or counter-clockwise.

Avoid the installation:

4. Near heaters, next to a stove, direct sunlight or any other heat sources
5. At locations with high humidity (e.g. outdoors, bathroom), as metal parts would be susceptible to corrosion under such circumstances
6. Near volatile or flammable materials (e.g. gas, fuel, alcohol, paint, etc.), in rooms which may have poor air circulation (e.g. garages)



WARNING: Before connecting the appliance to the mains, let it sit down in place for at least 3 hours. This way you will avoid any malfunction of the coolant system.

ELECTRICAL CONNECTION



WARNING:

- The installation to the mains supply must conform to the local standards and regulations.
- Improper connection may cause electric shock!
- Do not modify the appliance plug. If the plug does not fit properly to the outlet, ask a qualified technician to install a proper outlet.
- The accessibility of the power plug must be ensured to disconnect the appliance from the power supply in case of emergency.
- Make sure that the voltage supply matches the specifications on the rating label before connecting.
- Connect the power cord to a properly installed and earthed wall outlet.

⚠ CAUTION:

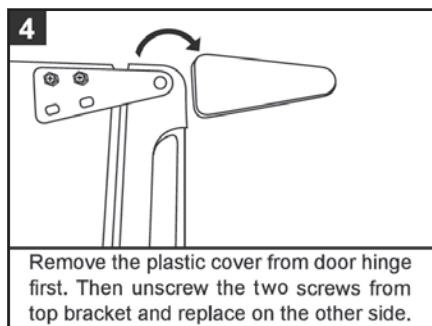
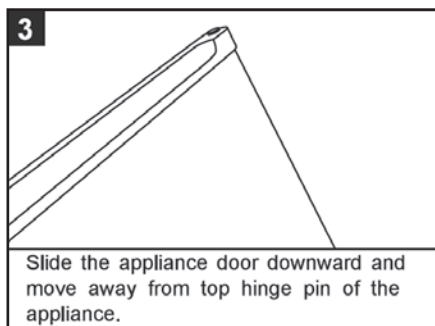
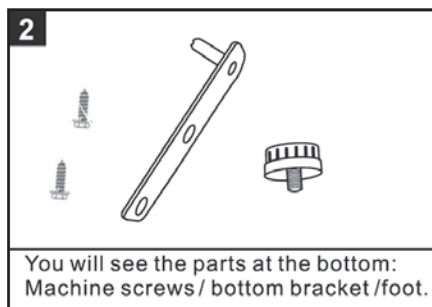
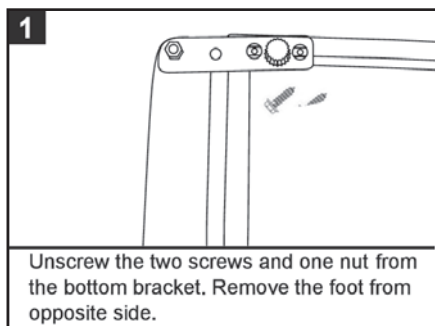
- After plugging in the refrigerator, let it cool for app. 2-3 hours before placing food or drinks inside.
- This device must not be mounted.

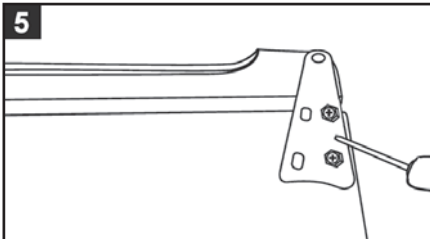
REVERSE THE DOOR OPENING

Initially the door of the refrigerator opens from the left. Before reversing the door swing, ensure that the appliance is unplugged and empty. Provide additional support for the door while hinges are being removed. Do not depend on the door magnets to hold the door in place. It is recommended that two people should perform the task together. Do not lay the appliance completely flat as this may damage the coolant system.

Tools required:

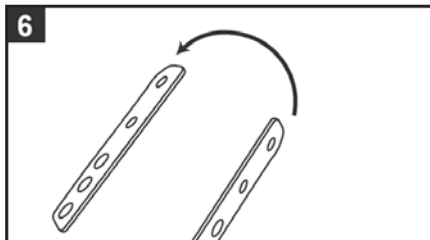
1. 10mm socket screwdriver
2. Philips style screwdriver





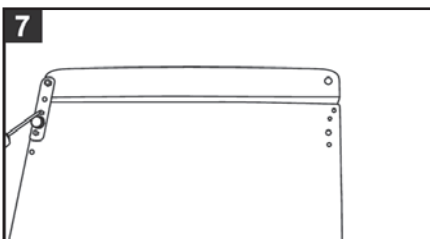
5

Screw the two screws to install the top bracket on top right side of appliance. Slide the appliance door back on to the top hinge. Making sure it's face up. Then replace the "plastic cover" on the top bracket by clicking back into position of door hinge.



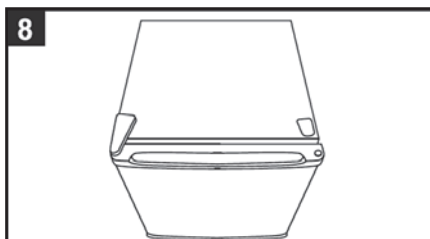
6

Flip the bottom bracket to the other side.



7

Screw the bottom hinge into place on the new side. Replace the other foot on the other side.



8

Check that the door is aligned horizontally and vertically and that the seals are closed on all sides before finally tightening the upper hinge. Re-adjust the leveling feet.

BEFORE FIRST USE

⚠ CAUTION:

After transportation, the appliance should be left standing upright for 2 hours before connecting to the power supply. Nonobservance could lead to malfunction of the cooling system and cause an appliance breakdown.

Clean the appliance interior including all accessory parts. Please read the instructions that we provide in the chapter "CLEANING AND MAINTENANCE".

STARTING THE APPLIANCE

1. Connect the appliance to the power supply.
2. Operate the temperature control. See also the section "SETTINGS".

SETTINGS

The power levels (1–6) regulate the different values of the internal temperature.

- Setting MIN - Lowest setting (warmest inside temperature)
- Setting NORMAL - Medium setting
- Setting MAX - Highest setting (coldest inside temperature)

Note that the temperature will change depending on the ambient temperature, frequency of door opening and the appliance loading.

During initial operation, turn the temperature control to the highest setting (MAX) for 24 to 48 hours, until the device reaches the desired operating temperature. Afterwards it is recommended to adjust the appliance to the desired working temperature. Correcting the temperature at a later point would then be easier.

i NOTE:

When appliance is plugged in, a delay of 3-5 minutes may occur before starting to work, as it may need time for its initial startup.

SWITCHING OFF

To switch off the appliance, disconnect the appliance from the power supply.

If the appliance is out of use for long periods:

1. Remove all contents from the appliance.
2. Clean the appliance thoroughly (section "CLEANING AND MAINTENANCE").
3. Let the appliance door open to prevent unpleasant odours.

CLEANING AND MAINTENANCE

⚠ WARNING:

1. Always disconnect the appliance from the power supply before cleaning and user maintenance.
2. Do not use steam cleaners for cleaning the appliance. Moisture could enter electrical components.
3. Risk of electric shock! Hot steam could damage the plastic parts.
4. The appliance must be dry before restarting operation.

⚠ CAUTION:

- Do not use a wire brush or other sharp, abrasive items.
- Do not use any acidic or abrasive detergents.
- Do not damage the refrigerant circuit.

CLEANING

1. Remove the contents from inside the appliance and store them at a cool place.
2. Clean the appliance interior, the exterior surfaces, the accessories and the door seal regularly with warm water and mild detergent.
3. Clean the thaw water discharge channel / opening carefully e.g. with a pipe cleaner.
4. When all parts of the appliance are completely dry, you can restart the device.

DEFROSTING

CAUTION:

Never use metal objects (e.g. knives) for removing ice from the refrigerator. The vaporizer could be damaged.

To achieve better cooling and furthermore to save energy, defrost the device regularly. To start the defrosting process:

1. Turn the rotary switch control to the "OFF" position.
2. Disconnect the appliance from the power supply. For quicker defrosting please let the door open wide.
3. Remove all the contents and store them at a cool place.
4. When the ice melts, wipe and dry the appliance interior.

TIPS FOR ENERGY SAVING

1. Disconnect the appliance from the power supply, if it is not used for long periods.
2. Do not place the appliance near stoves, heaters or other heat sources. In case of higher ambient temperatures, the compressor will run more frequently and longer.
3. Ensure sufficient ventilation at the bottom and rear side. Never block ventilation openings.
4. Do not set the temperature to a cooler level than required.
5. Do not leave the door open for longer than required.
6. The appliance should be defrosted regularly.
7. The seal of the appliance door must be completely intact, so that the door closes properly.

TROUBLESHOOTING

PROBLEM	POSSIBLE CAUSE
Refrigerator does not operate regularly or at all	Not plugged in
	Check temperature setting
	Check ventilation openings are cleared
Motor turns on and off frequently	The room's temperature is hotter than normal
	Large loading has been added into the refrigerator
	The door is opened too often
	The door is not The door gasket does not seal properly
The refrigerator seems to make too much noise	The rattling noise may come from the flow of the refrigerant, which is normal
	As each cycle ends, you may hear gurgling sounds caused by the flow of refrigerant in your refrigerator
	Contraction and expansion of the inside walls may cause popping and crackling noises
The door is not closing properly	The refrigerator is not level
	The door was reversed and not properly installed
	The gasket is dirty
	The shelves or loading are out of position

Made in China



Ιωνίας Καλοχώρι, 570 09 Θεσσαλονίκη, Ελλάδα, ΤΗΛ. +30 2310 700.777

Ionias Kalochori, 570 09 Thessaloniki, Greece, TEL. +30 2310 700.777

e-mail: info@sun.gr - www.life.gr