

Πλυντήριο ρούχων

Εγχειρίδιο χρήσης

WF18T8000**

SAMSUNG



Περιεχόμενα

Πληροφορίες για την ασφάλεια	4
Τι πρέπει να γνωρίζετε για τις οδηγίες ασφαλείας	4
Σημαντικά σύμβολα ασφαλείας	4
Σημαντικές προφυλάξεις ασφαλείας	5
Σημαντικές προειδοποιήσεις για την εγκατάσταση	7
Προφυλάξεις για την εγκατάσταση	8
Σημαντικές προειδοποιήσεις για τη χρήση	9
Προφυλάξεις για τη χρήση	10
Σημαντικές προειδοποιήσεις για τον καθαρισμό	13
Οδηγίες σχετικά με τα Απορρίμματα ηλεκτρικού και ηλεκτρονικού εξοπλισμού (WEEE)	14
Ecodesign	14
Εγκατάσταση	15
Τι περιλαμβάνεται	15
Απαιτήσεις εγκατάστασης	17
Εγκατάσταση βήμα προς βήμα	19
Πριν ξεκινήσετε	27
Αρχικές ρυθμίσεις	27
Οδηγίες πλύσης	27
Συνιστώμενο απορρυπαντικό	31
Οδηγίες για το συρτάρι απορρυπαντικού	32
Λειτουργίες	35
Πίνακας ελέγχου	35
Εκκίνηση σε απλά βήματα	37
Επισκόπηση κύκλων	38
Smart Control	41
Ρυθμίσεις	42
SmartThings	43
Συντήρηση	45
ΚΑΘΑΡΙΣΜΟΣ ΚΑΔΟΥ+	45
Smart Check	46
Επείγουσα άντληση	47
Καθαρισμός	48
Επαναφορά μετά από πάγωμα	51
Φροντίδα για παρατεταμένο χρονικό διάστημα αχρησίας	51



Αντιμετώπιση προβλημάτων	52
Σημεία ελέγχου	52
Κωδικοί πληροφοριών	57
Προδιαγραφές	59
Πίνακας φροντίδας υφασμάτων	59
Προστασία του περιβάλλοντος	61
Εγγύηση ανταλλακτικών	61
Κατανάλωση ενέργειας σε κατάσταση αναμονής δικτύου	61
Φύλλο προδιαγραφών	62
Ενδεικτικές πληροφορίες (σύμφωνα με τον κανονισμό ΕΕ 2019/2023)	63
Πληροφορίες EPREL	63



Πληροφορίες για την ασφάλεια

Συγχαρητήρια για το νέο σας πλυντήριο Samsung. Το εγχειρίδιο αυτό περιέχει σημαντικές πληροφορίες για την εγκατάσταση, τη χρήση και τη φροντίδα της συσκευής σας. Αφιερώστε λίγο χρόνο για να διαβάσετε αυτό το εγχειρίδιο, προκειμένου να εκμεταλλευτείτε στο έπακρο τα πολυάριθμα πλεονεκτήματα και δυνατότητες του πλυντηρίου σας.

Τι πρέπει να γνωρίζετε για τις οδηγίες ασφαλείας

Διαβάστε αυτό το εγχειρίδιο προσεκτικά, προκειμένου να διασφαλίσετε ότι γνωρίζετε πώς να χρησιμοποιείτε με ασφάλεια και αποτελεσματικά τις εκτεταμένες δυνατότητες και λειτουργίες της νέας σας συσκευής. Φυλάξτε το εγχειρίδιο σε ασφαλές μέρος κοντά στη συσκευή για μελλοντική αναφορά. Χρησιμοποιήστε αυτή τη συσκευή μόνο για τον σκοπό για τον οποίο προορίζεται, όπως περιγράφεται σε αυτό το εγχειρίδιο οδηγιών.

Οι προειδοποιήσεις και οι σημαντικές οδηγίες ασφαλείας που περιλαμβάνονται σε αυτό το εγχειρίδιο δεν καλύπτουν όλες τις πιθανές συνθήκες και καταστάσεις που ενδέχεται να προκύψουν. Αποτελεί δική σας ευθύνη να χρησιμοποιείτε κοινή λογική, να επιδεικνύετε σύνεση και να προσέχετε κατά την εγκατάσταση, τη συντήρηση και τον χειρισμό του πλυντηρίου σας.

Επειδή οι ακόλουθες οδηγίες λειτουργίας καλύπτουν διάφορα μοντέλα, τα χαρακτηριστικά του πλυντηρίου σας ενδέχεται να διαφέρουν ελαφρώς από αυτά που περιγράφονται σε αυτό το εγχειρίδιο και ενδέχεται να μην ισχύουν όλα τα σύμβολα προειδοποίησης. Αν έχετε απορίες ή ανησυχίες, επικοινωνήστε με το πλησιέστερο κέντρο σέρβις ή αναζητήστε βοήθεια και πληροφορίες μέσω Διαδικτύου, στη διαδικτυακή τοποθεσία www.samsung.com.

Σημαντικά σύμβολα ασφαλείας

Τι σημαίνουν τα εικονίδια και τα σύμβολα που περιλαμβάνονται σε αυτό το εγχειρίδιο χρήσης:

ΠΡΟΕΙΔΟΠΟΙΗΣΗ

Κίνδυνοι ή μη ασφαλείς πρακτικές που ενδέχεται να οδηγήσουν σε **σοβαρό τραυματισμό, θάνατο ή/και υλικές ζημιές**.

ΠΡΟΣΟΧΗ

Κίνδυνοι ή μη ασφαλείς πρακτικές που ενδέχεται να οδηγήσουν σε **τραυματισμό ή/και υλικές ζημιές**.

ΣΗΜΕΙΩΣΗ

Υποδεικνύει ότι υπάρχει κίνδυνος να προκληθεί τραυματισμός ή υλικές ζημιές.

Αυτά τα σύμβολα προειδοποίησης αποσκοπούν στην πρόληψη τραυματισμών για εσάς και τους άλλους.

Να τα ακολουθείτε πιστά.

Αφού διαβάσετε αυτό το εγχειρίδιο, φυλάξτε το σε ασφαλές μέρος για μελλοντική αναφορά.

Διαβάστε όλες τις οδηγίες προτού χρησιμοποιήσετε τη συσκευή.

Όπως ισχύει με κάθε συσκευή που χρησιμοποιεί ηλεκτρικό ρεύμα και κινούμενα εξαρτήματα, υπάρχουν πιθανοί κίνδυνοι. Για να χειρίζεστε με ασφάλεια αυτή τη συσκευή, εξοικειωθείτε με τη λειτουργία της και επιδεικνύετε προσοχή κατά τη χρήση της.





Σημαντικές προφυλάξεις ασφαλείας

ΠΡΟΕΙΔΟΠΟΙΗΣΗ

Για να μειώσετε τον κίνδυνο πυρκαγιάς, ηλεκτροπληξίας ή τραυματισμού κατά τη χρήση της συσκευής σας, τηρήστε βασικές προφυλάξεις, συμπεριλαμβανομένων των παρακάτω:

1. Η συσκευή αυτή δεν πρέπει να χρησιμοποιείται από άτομα (συμπεριλαμβανομένων των παιδιών) με περιορισμένες σωματικές, αισθητηριακές ή νοητικές ικανότητες, ή με έλλειψη εμπειρίας και γνώσης, εκτός αν βρίσκονται υπό επίβλεψη ή τους έχουν δοθεί οδηγίες σχετικά με τη χρήση της συσκευής από κάποιο άτομο που είναι υπεύθυνο για την ασφάλειά τους.
2. **Για χρήση στην Ευρώπη:** Η συσκευή αυτή μπορεί να χρησιμοποιηθεί από παιδιά ηλικίας 8 ετών και άνω, καθώς και από άτομα με περιορισμένες σωματικές, αισθητηριακές ή νοητικές ικανότητες, ή με έλλειψη εμπειρίας και γνώσης, αν βρίσκονται υπό επίβλεψη ή τους έχουν δοθεί οδηγίες σχετικά με την ασφαλή χρήση της συσκευής και κατανοούν τους κινδύνους που ενδέχεται να προκύψουν. Τα παιδιά δεν επιτρέπεται να παίζουν με τη συσκευή. Ο καθαρισμός και η συντήρηση από τον χρήστη δεν επιτρέπεται να πραγματοποιούνται από παιδιά χωρίς επίβλεψη.
3. Τα παιδιά θα πρέπει να επιβλέπονται, ώστε να διασφαλίζεται ότι δεν παίζουν με τη συσκευή.
4. Αν το καλώδιο τροφοδοσίας υποστεί ζημιά, πρέπει να αντικατασταθεί από τον κατασκευαστή, τον αντιπρόσωπο σέρβις του ή έναν εξειδικευμένο τεχνικό, προκειμένου να αποφευχθεί τυχόν κίνδυνος.





Πληροφορίες για την ασφάλεια

5. Πρέπει να χρησιμοποιούνται οι νέοι σωλήνες που παρέχονται με τη συσκευή, ενώ οι παλιοί σωλήνες δεν θα πρέπει να επαναχρησιμοποιούνται.
6. Για συσκευές με ανοίγματα εξαερισμού στη βάση τους, βεβαιωθείτε ότι τα ανοίγματα δεν φράσσονται από κανένα χαλί.
7. **Για χρήση στην Ευρώπη:** Κρατήστε μακριά τα παιδιά κάτω των 3 ετών, εκτός αν επιβλέπονται συνεχώς.
8. **ΠΡΟΣΟΧΗ:** Για την αποτροπή κινδύνου λόγω ακούσιας επαναφοράς του θερμοδιακόπτη, αυτή η συσκευή δεν πρέπει να τροφοδοτείται μέσω εξωτερικής συσκευής διακοπής, όπως ένας χρονοδιακόπτης, ή να συνδέεται σε κύκλωμα που ενεργοποιείται και απενεργοποιείται τακτικά από τον πάροχο ηλεκτρικής ενέργειας.
9. Αυτή η συσκευή προορίζεται μόνο για οικιακή χρήση και δεν προορίζεται για χρήση σε περιβάλλοντα όπως τα εξής:
 - κουζίνες προσωπικού σε καταστήματα, γραφεία και άλλα εργασιακά περιβάλλοντα,
 - αγροικίες,
 - χρήση από πελάτες σε ξενοδοχεία, πανδοχεία και άλλου είδους περιβάλλοντα διαμονής,
 - ενοικιαζόμενα δωμάτια,
 - κοινόχρηστοι χώροι σε πολυκατοικίες ή καθαριστήρια αυτοεξυπηρέτησης.



Σημαντικές προειδοποιήσεις για την εγκατάσταση

ΠΡΟΕΙΔΟΠΟΙΗΣΗ

Η εγκατάσταση αυτής της συσκευής πρέπει να πραγματοποιηθεί από εξειδικευμένο τεχνικό ή εταιρεία σέρβις.

- Διαφορετικά, ενδέχεται να προκληθεί ηλεκτροπληξία, πυρκαγιά, έκρηξη, πρόβλημα με τη συσκευή ή τραυματισμός.

Η συσκευή είναι βαριά, συνεπώς προσέχετε όταν τη σηκώνετε.

Συνδέστε καλά το καλώδιο ρεύματος σε μια πρίζα που πληροί τις τοπικές ηλεκτρικές προδιαγραφές.

Χρησιμοποιήστε την πρίζα μόνο για αυτή τη συσκευή και μη χρησιμοποιήσετε καλώδιο επέκτασης.

- Αν χρησιμοποιήσετε την ίδια πρίζα και για άλλες συσκευές με τη βοήθεια πολύπριζου ή επεκτείνετε το καλώδιο ρεύματος, ενδέχεται να προκληθεί ηλεκτροπληξία ή πυρκαγιά.
- Βεβαιωθείτε ότι η τάση, η συχνότητα και το ρεύμα τροφοδοσίας είναι ίδια με αυτά στις προδιαγραφές του προϊόντος. Διαφορετικά, ενδέχεται να προκληθεί ηλεκτροπληξία ή πυρκαγιά.

Απομακρύνετε τακτικά όλες τις ξένες ουσίες, όπως σκόνη και νερό, από τους ακροδέκτες και τα σημεία επαφής του φις τροφοδοσίας, χρησιμοποιώντας ένα στεγνό πανί.

- Αποσυνδέστε το φις τροφοδοσίας και καθαρίστε το με ένα στεγνό πανί.
- Διαφορετικά, ενδέχεται να προκληθεί ηλεκτροπληξία ή πυρκαγιά.

Συνδέστε το φις τροφοδοσίας στην πρίζα με τρόπο ώστε το καλώδιο να πέφτει προς το δάπεδο.

- Αν συνδέσετε το φις τροφοδοσίας στην πρίζα προς την αντίθετη κατεύθυνση, τα ηλεκτρικά σύρματα μέσα στο καλώδιο ενδέχεται να φθαρούν και ενδέχεται να προκληθεί ηλεκτροπληξία ή πυρκαγιά.

Κρατήστε όλα τα υλικά συσκευασίας μακριά από παιδιά, καθώς ενδέχεται να είναι επικίνδυνα.

- Αν ένα παιδί βάλει μια σακούλα πάνω στο κεφάλι του, ενδέχεται να πάθει ασφυξία.

Αν η συσκευή, το φις τροφοδοσίας ή το καλώδιο ρεύματος υποστεί ζημιά, επικοινωνήστε με το πλησιέστερο κέντρο σέρβις.

Αυτή η συσκευή πρέπει να είναι κατάλληλα γειωμένη.

Μη γειώνετε τη συσκευή συνδέοντάς την σε σωλήνα αερίου, πλαστικό σωλήνα νερού ή καλώδιο τηλεφώνου.

- Ενδέχεται να προκληθεί ηλεκτροπληξία, πυρκαγιά, έκρηξη ή πρόβλημα με τη συσκευή.
- Μη συνδέετε ποτέ το καλώδιο ρεύματος σε πρίζα που δεν είναι γειωμένη σωστά και βεβαιωθείτε ότι είναι σύμφωνη με τους τοπικούς και εθνικούς κανονισμούς.

Μην τοποθετείτε αυτή τη συσκευή κοντά σε θερμαντικά σώματα ή εύφλεκτα υλικά.

Μην τοποθετείτε αυτή τη συσκευή σε χώρο με υγρασία, λάδια ή σκόνη, ή σε χώρο εκτεθειμένο σε άμεσο ηλιακό φως ή νερό (σταγόνες βροχής).

Μην τοποθετείτε αυτή τη συσκευή σε χώρο που εκτίθεται σε χαμηλές θερμοκρασίες.

- Ο παγετός ενδέχεται να κάνει τους σωλήνες να σπάσουν.

Μην τοποθετείτε αυτή τη συσκευή σε χώρο όπου ενδέχεται να προκληθεί διαρροή αερίου.

- Ενδέχεται να προκληθεί ηλεκτροπληξία ή πυρκαγιά.



Πληροφορίες για την ασφάλεια

Μη χρησιμοποιείτε ηλεκτρικό μετασχηματιστή.

- Ενδέχεται να προκληθεί ηλεκτροπληξία ή πυρκαγιά.

Μη χρησιμοποιείτε φικς τροφοδοσίας ή καλώδιο ρεύματος που έχει υποστεί ζημιά, ή χαλαρή πρίζα.

- Ενδέχεται να προκληθεί ηλεκτροπληξία ή πυρκαγιά.

Μην τραβάτε και μην κάμπτετε υπερβολικά το καλώδιο ρεύματος.

Μη συστρέψετε και μη δένετε σε κόμπο το καλώδιο ρεύματος.

Μην αγκιστρώνετε το καλώδιο ρεύματος σε μεταλλικά αντικείμενα, μην τοποθετείτε βαριά αντικείμενα πάνω στο καλώδιο ρεύματος, μη βάζετε το καλώδιο ρεύματος ανάμεσα σε αντικείμενα και μην πιέζετε το καλώδιο ρεύματος στον κενό χώρο πίσω από τη συσκευή.

- Ενδέχεται να προκληθεί ηλεκτροπληξία ή πυρκαγιά.

Μην τραβάτε το καλώδιο ρεύματος όταν αποσυνδέετε το φικς τροφοδοσίας.

- Αποσυνδέστε το φικς τροφοδοσίας κρατώντας το φικς.
- Διαφορετικά, ενδέχεται να προκληθεί ηλεκτροπληξία ή πυρκαγιά.

Η συσκευή αυτή θα πρέπει να τοποθετηθεί έτσι ώστε να είναι προσβάσιμο το φικς τροφοδοσίας, οι βρύσες παροχής νερού και οι σωλήνες άντλησης.

Κατόπιν πραγματοποίησης επισκευής του προϊόντος από μη εξουσιοδοτημένο πάροχο τεχνικής υποστήριξης, ίδιας πράξης επισκευής ή επισκευή από μη επαγγελματία, η Samsung δεν φέρει ευθύνη για οποιαδήποτε ζημιά στο προϊόν, για οποιονδήποτε τραυματισμό ή άλλο θέμα ασφαλείας του προϊόντος που μπορεί να προκληθεί από την απόπειρα επισκευής του προϊόντος, η οποία δεν ακολουθεί πιστά τις εν λόγω οδηγίες επισκευής και συντήρησης. Οποιαδήποτε ζημιά στο προϊόν η οποία προκλήθηκε από απόπειρα επισκευής του προϊόντος από οποιοδήποτε πρόσωπο εκτός των εξουσιοδοτημένων από τη Samsung παρόχων τεχνικής υποστήριξης, δεν θα καλυφθεί από την εγγύηση.

Προφυλάξεις για την εγκατάσταση

ΠΡΟΣΟΧΗ

Αυτή η συσκευή θα πρέπει να τοποθετηθεί με τέτοιο τρόπο, έτσι ώστε το φικς τροφοδοσίας να είναι εύκολα προσβάσιμο.

- Διαφορετικά, ενδέχεται να προκληθεί ηλεκτροπληξία ή πυρκαγιά λόγω διαρροής ρεύματος.

Τοποθετήστε τη συσκευή σας σε επίπεδη και σταθερή επιφάνεια που μπορεί να αντέξει το βάρος της.

- Διαφορετικά, ενδέχεται να προκληθούν μη φυσιολογικές δονήσεις, μετακινήσεις, θόρυβοι ή προβλήματα με τη συσκευή.



Σημαντικές προειδοποιήσεις για τη χρήση

ΠΡΟΕΙΔΟΠΟΙΗΣΗ

Αν η συσκευή πλημμυρίσει, κλείστε αμέσως την παροχή νερού και ρεύματος και επικοινωνήστε με το πλησιέστερο κέντρο σέρβις.

- Μην αγγίζετε το φιντ τροφοδοσίας με βρεγμένα χέρια.
- Διαφορετικά, ενδέχεται να προκληθεί ηλεκτροπληξία.

Αν ακούγεται κάποιος περίεργος θόρυβος ή αναδύεται οσμή καμένου ή καπνός από τη συσκευή, αποσυνδέστε αμέσως το καλώδιο ρεύματος και επικοινωνήστε με το πλησιέστερο κέντρο σέρβις.

- Διαφορετικά, ενδέχεται να προκληθεί ηλεκτροπληξία ή πυρκαγιά.

Σε περίπτωση διαρροής αερίου (όπως προπάνιο, υγραέριο κλπ.), αερίστε αμέσως χωρίς να αγγίξετε το φιντ τροφοδοσίας. Μην αγγίξετε τη συσκευή ούτε το καλώδιο ρεύματος.

- Μη χρησιμοποιήσετε ανεμιστήρα.
- Ένας σπινθήρας ενδέχεται να προκαλέσει έκρηξη ή πυρκαγιά.

Αφαιρέστε τον μοχλό της πόρτας του πλυντηρίου προτού απορρίψετε τη συσκευή.

- Αν εγκλωβιστεί κάποιο παιδί μέσα στη συσκευή, ενδέχεται να πεθάνει από ασφυξία.

Φροντίστε να αφαιρέσετε τα υλικά συσκευασίας (σπογγώδες υλικό, αφρώδες πολυστυρένιο) που υπάρχουν στο κάτω μέρος του πλυντηρίου, προτού το χρησιμοποιήσετε.

Μην πλένετε είδη που έχουν έρθει σε επαφή με βενζίνη, κηροζίνη, βενζόλιο, διαλυτικό βαφής, οινόπνευμα ή άλλες εύφλεκτες ή εκρηκτικές ουσίες.

- Ενδέχεται να προκληθεί ηλεκτροπληξία, πυρκαγιά ή έκρηξη.

Μην ανοίγετε την πόρτα του πλυντηρίου ασκώντας δύναμη ενώ το πλυντήριο βρίσκεται σε λειτουργία (πλύση σε υψηλή θερμοκρασία/στέγνωμα/στύψιμο).

- Το νερό που βγαίνει από το πλυντήριο ενδέχεται να προκαλέσει εγκαύματα ή να κάνει το δάπεδο ολισθηρό. Ενδέχεται να προκληθεί τραυματισμός.
- Αν ανοίξετε την πόρτα ασκώντας δύναμη, ενδέχεται να προκληθεί ζημιά στη συσκευή ή τραυματισμός.

Μην αγγίζετε το φιντ τροφοδοσίας με βρεγμένα χέρια.

- Ενδέχεται να προκληθεί ηλεκτροπληξία.

Μην απενεργοποιείτε τη συσκευή αποσυνδέοντας το καλώδιο ρεύματος ενώ βρίσκεται σε εξέλιξη μια λειτουργία.

- Αν συνδέσετε ξανά το καλώδιο ρεύματος στην πρίζα, ενδέχεται να δημιουργηθεί σπινθήρας και να προκληθεί ηλεκτροπληξία ή πυρκαγιά.

Μην αφήνετε παιδιά να σκαρφαλώνουν μέσα ή πάνω στη συσκευή.

- Ενδέχεται να προκληθεί ηλεκτροπληξία, έγκαυμα ή τραυματισμός.

Μη βάζετε το χέρι σας ή μεταλλικά αντικείμενα κάτω από το πλυντήριο ενώ βρίσκεται σε λειτουργία.

- Ενδέχεται να προκληθεί τραυματισμός.



Πληροφορίες για την ασφάλεια

Μην αποσυνδέετε τη συσκευή τραβώντας το καλώδιο ρεύματος. Πάντα να κρατάτε καλά το φως και να το τραβάτε απευθείας έξω από την πρίζα.

- Αν το καλώδιο ρεύματος υποστεί ζημιά, ενδέχεται να προκληθεί βραχυκύκλωμα, πυρκαγιά ή/και ηλεκτροπληξία.

Μην επιχειρήσετε να επισκευάσετε, να αποσυναρμολογήσετε ή να τροποποιήσετε τη συσκευή μόνοι σας.

- Μη χρησιμοποιείτε καμία άλλη ασφάλεια (όπως με σύρμα από χαλκό, χάλυβα κλπ.) εκτός από την τυπική ασφάλεια.
- Αν η συσκευή χρειάζεται επισκευή ή επανεγκατάσταση, επικοινωνήστε με το πλησιέστερο κέντρο σέρβις.
- Διαφορετικά, ενδέχεται να προκληθεί ηλεκτροπληξία, πυρκαγιά, πρόβλημα με τη συσκευή ή τραυματισμός.

Αν ο σωλήνας παροχής νερού βγει από τη βρύση και η συσκευή πλημμυρίσει, αποσυνδέστε το καλώδιο ρεύματος.

- Διαφορετικά, ενδέχεται να προκληθεί ηλεκτροπληξία ή πυρκαγιά.

Αποσυνδέετε το καλώδιο ρεύματος όταν η συσκευή δεν χρησιμοποιείται για μεγάλα χρονικά διαστήματα ή κατά τη διάρκεια καταιγίδων με κεραυνούς ή αστραπές.

- Διαφορετικά, ενδέχεται να προκληθεί ηλεκτροπληξία ή πυρκαγιά.

Αν κάποια ξένη ουσία εισέλθει στη συσκευή, αποσυνδέστε το καλώδιο ρεύματος και επικοινωνήστε με το πλησιέστερο Τμήμα εξυπηρέτησης πελατών της Samsung.

- Ενδέχεται να προκληθεί ηλεκτροπληξία ή πυρκαγιά.

Μην επιτρέπετε σε παιδιά (ή σε κατοικίδια) να παίζουν μέσα ή πάνω στο πλυντήριο. Η πόρτα του πλυντηρίου δεν ανοίγει εύκολα από μέσα και τα παιδιά ενδέχεται να τραυματιστούν σοβαρά αν εγκλωβιστούν στο εσωτερικό του.

Προφυλάξεις για τη χρήση

ΠΡΟΣΟΧΗ

Αν στο πλυντήριο υπάρχει κάποια ξένη ουσία, όπως απορρυπαντικό, βρομιά, υπολείμματα φαγητού κ.λπ., αποσυνδέστε το καλώδιο ρεύματος και καθαρίστε το πλυντήριο χρησιμοποιώντας ένα υγρό και μαλακό πανί.

- Διαφορετικά, ενδέχεται να προκληθεί αποχρωματισμός, παραμόρφωση, ζημιά ή σκουριά.

Το τζάμι της μπροστινής πόρτας ενδέχεται να σπάσει σε περίπτωση δυνατού χτυπήματος. Φροντίστε να χρησιμοποιείτε το πλυντήριο με προσοχή.

- Αν σπάσει το τζάμι, ενδέχεται να προκληθεί τραυματισμός.

Ανοίγετε αργά τη βρύση μετά από μεγάλο χρονικό διάστημα κατά το οποίο δεν έχει χρησιμοποιηθεί η συσκευή, μετά από βλάβη στην παροχή νερού ή όταν επανασυνδέετε τον σωλήνα παροχής νερού.

- Η πίεση του αέρα στον σωλήνα παροχής νερού ή στον αγωγό νερού ενδέχεται να προκαλέσει ζημιά σε κάποιο εξάρτημα της συσκευής ή διαρροή νερού.

Αν προκύψει σφάλμα άντλησης νερού κατά τη διάρκεια μιας λειτουργίας, ελέγξτε αν υπάρχει κάποιο πρόβλημα με την άντληση νερού.

- Αν το πλυντήριο πλημμυρίσει λόγω κάποιου προβλήματος με την άντληση νερού και το χρησιμοποιήσετε, ενδέχεται να προκληθεί ηλεκτροπληξία ή πυρκαγιά.



Τοποθετείτε καλά τα ρούχα μέσα στο πλυντήριο, έτσι ώστε να μην πιαστεί κανένα από αυτά στην πόρτα.

- Αν κάποιο ρούχο πιαστεί στην πόρτα, ενδέχεται να προκληθεί ζημιά σε αυτό ή στο πλυντήριο, ή να προκληθεί διαρροή νερού.

Κλείνετε την παροχή νερού όταν το πλυντήριο δεν χρησιμοποιείται.

- Βεβαιωθείτε ότι οι βίδες στο εξάρτημα σύνδεσης του σωλήνα παροχής νερού είναι σφιγμένες σωστά.

Φροντίστε να μην υπάρχουν ξένες ουσίες (π.χ. σκουπίδια, κλωστές, τρίχες κλπ.) στην ελαστική τσιμούχα και στο τζάμι της μπροστινής πόρτας.

- Αν κάποια ξένη ουσία πιαστεί στην πόρτα ή αν η πόρτα δεν κλείσει εντελώς, ενδέχεται να προκληθεί διαρροή νερού.

Προτού χρησιμοποιήσετε τη συσκευή, ανοίξτε τη βρύση και βεβαιωθείτε ότι το εξάρτημα σύνδεσης του σωλήνα παροχής νερού είναι καλά σφιγμένο και ότι δεν υπάρχει διαρροή νερού.

- Αν οι βίδες στο εξάρτημα σύνδεσης του σωλήνα παροχής νερού είναι χαλαρές, ενδέχεται να προκληθεί διαρροή νερού.

Η συσκευή που αγοράσατε έχει σχεδιαστεί αποκλειστικά για οικιακή χρήση.

Η χρήση της συσκευής για επαγγελματικούς σκοπούς θεωρείται κακή χρήση της συσκευής. Σε αυτήν την περίπτωση, η συσκευή δεν θα καλύπτεται από την τυπική εγγύηση που παρέχει η Samsung και δεν μπορεί να αποδοθεί καμία ευθύνη στη Samsung για δυσλειτουργίες ή ζημιές που προκαλούνται από τέτοια κακή χρήση.

Μην στέκεστε όρθιοι πάνω στη συσκευή και μην τοποθετείτε αντικείμενα (όπως ρούχα, αναμμένα κεριά, αναμμένα τσιγάρα, πιάτα, χημικά, μεταλλικά αντικείμενα κλπ.) πάνω στη συσκευή.

- Ενδέχεται να προκληθεί ηλεκτροπληξία, πυρκαγιά, πρόβλημα με τη συσκευή ή τραυματισμός.

Μην ψεκάζετε την επιφάνεια της συσκευής με πτητικά υλικά, όπως εντομοκτόνα.

- Εκτός του ότι είναι επιβλαβή για τον άνθρωπο, ενδέχεται να προκληθεί ηλεκτροπληξία, πυρκαγιά ή πρόβλημα με τη συσκευή.

Μην τοποθετείτε αντικείμενα που παράγουν ηλεκτρομαγνητικά πεδία κοντά στο πλυντήριο.

- Ενδέχεται να προκληθεί τραυματισμός λόγω δυσλειτουργίας.

Το νερό που αντλείται κατά τη διάρκεια της πλύσης σε υψηλή θερμοκρασία ή του κύκλου στεγνώματος είναι καυτό. Μην αγγίζετε το νερό.

- Ενδέχεται να προκληθεί έγκαυμα ή τραυματισμός.

Ο χρόνος άντλησης ενδέχεται να διαφέρει, ανάλογα με τη θερμοκρασία του νερού. Αν η θερμοκρασία του νερού είναι πολύ υψηλή, η διαδικασία άντλησης ξεκινά αφού κρυώσει το νερό.

Μην πλένετε, μη στύβετε και μη στεγνώνετε αδιάβροχα καθίσματα, χαλάκια ή ρούχα (*), εκτός αν η συσκευή σας διαθέτει ειδικό κύκλο για το πλύσιμο αυτών των ειδών.

(*): Μάλλινα κλινοσκεπάσματα, καλύμματα βροχής, γιλέκα ψαρέματος, παντελόνια του σκι, υπνόσαοκι, καλύμματα για πάνες, αθλητικές φόρμες, καλύμματα για ποδήλατα, μηχανές και αυτοκίνητα κλπ.

- Μην πλένετε παχιά ή σκληρά χαλάκια, ακόμα και αν υπάρχει το σύμβολο του πλυντηρίου στην ετικέτα φροντίδας. Ενδέχεται να προκληθεί τραυματισμός ή ζημιά στο πλυντήριο, στους τοίχους, στο δάπεδο ή στα ρούχα λόγω μη φυσιολογικών δονήσεων.



Πληροφορίες για την ασφάλεια

- Μην πλένετε χαλάκια ή πατάκια με ελαστικό υπόστρωμα. Το ελαστικό υπόστρωμα ενδέχεται να αποσπαστεί και να κολλήσει στο εσωτερικό του κάδου, προκαλώντας δυσλειτουργία όπως σφάλμα άντλησης.

Μη χρησιμοποιείτε το πλυντήριο όταν το συρτάρι απορρυπαντικού έχει αφαιρεθεί.

- Ενδέχεται να προκληθεί ηλεκτροπληξία ή τραυματισμός λόγω διαρροής νερού.

Μην αγγίζετε το εσωτερικό του κάδου κατά τη διάρκεια ή αμέσως μετά το στέγνωμα, καθώς θα είναι καυτό.

- Ενδέχεται να προκληθούν εγκαύματα.

Το τζάμι της πόρτας θερμαίνεται κατά τη διάρκεια του πλυσίματος και του στεγνώματος. Για αυτόν τον λόγο, μην αγγίζετε το τζάμι της πόρτας.

Επίσης, μην επιτρέπετε σε παιδιά να παίζουν κοντά στο πλυντήριο ή να αγγίζουν το τζάμι της πόρτας.

- Ενδέχεται να προκληθούν εγκαύματα.

Μη βάζετε το χέρι σας μέσα στο συρτάρι απορρυπαντικού.

- Ενδέχεται να τραυματιστείτε, καθώς το χέρι σας ενδέχεται να πιαστεί στη συσκευή εισαγωγής απορρυπαντικού.

Αφαιρείτε το δοχείο υγρού απορρυπαντικού (μόνο για τα κατάλληλα μοντέλα) όταν χρησιμοποιείτε απορρυπαντικό σε σκόνη.

- Διαφορετικά, ενδέχεται να διαρρέυσει νερό από το μπροστινό μέρος του συρταριού απορρυπαντικού.

Μην τοποθετείτε μέσα στο πλυντήριο άλλα αντικείμενα (όπως παπούτσια, υπολείμματα φαγητού, ζώα) εκτός από ρούχα.

- Ενδέχεται να προκληθεί ζημιά στο πλυντήριο ή τραυματισμός και θάνατος, αν πρόκειται για κατοικίδια, λόγω των μη φυσιολογικών δονήσεων.

Μην πατάτε τα κουμπιά με τα νύχια σας ή χρησιμοποιώντας αιχμηρά αντικείμενα, όπως καρφίτσες, μαχαίρια κ.λπ.

- Ενδέχεται να προκληθεί ηλεκτροπληξία ή τραυματισμός.

Μην πλένετε ρούχα πάνω στα οποία υπάρχουν λάδια, κρέμες ή λωσιόν που πωλούνται συνήθως σε καταστήματα καλλυντικών ή κλινικές μασάζ.

- Ενδέχεται να προκληθεί παραμόρφωση της ελαστικής τσιμούχας και διαρροή νερού.

Μην αφήνετε στον κάδο μεταλλικά αντικείμενα, όπως παραμάνες ή καρφίτσες για τα μαλλιά, ή λευκαντικό για μεγάλο χρονικό διάστημα.

- Ενδέχεται να προκληθεί σκούριασμα του κάδου.
- Αν αρχίσει να εμφανίζεται σκουριά στην επιφάνεια του κάδου, απλώστε ένα (ουδέτερο) καθαριστικό στην επιφάνεια και χρησιμοποιήστε ένα σφουγγάρι για να την καθαρίσετε. Μη χρησιμοποιείτε ποτέ μεταλλική βούρτσα.

Μη χρησιμοποιείτε απευθείας απορρυπαντικό για στεγνό καθάρισμα και μην πλένετε, μην ξεβγάζετε και μη στύβετε ρούχα πάνω στα οποία υπάρχει απορρυπαντικό για στεγνό καθάρισμα.

- Ενδέχεται να προκληθεί αυτανάφλεξη ή ανάφλεξη λόγω της θερμότητας που δημιουργείται από την οξείδωση του λαδιού.



Μη χρησιμοποιείτε νερό από συσκευές ψύξης/θέρμανσης νερού.

- Ενδέχεται να προκληθούν προβλήματα με το πλυντήριο.

Μη χρησιμοποιείτε φυσικό σαπούνι χεριών για το πλυντήριο.

- Αν ξεραθεί και συσσωρευτεί μέσα στο πλυντήριο, ενδέχεται να προκληθεί πρόβλημα με τη συσκευή, αποχρωματισμός, σκουριά ή δυσάρεστη οσμή.

Τοποθετείτε τις κάλτσες και τα σουτιέν σε δίχτυ πλυντηρίου και πλένετέ τα μαζί με τα υπόλοιπα ρούχα.

Μην πλένετε μεγάλα είδη, όπως κλινოსκεπάσματα, στο δίχτυ πλυντηρίου.

- Διαφορετικά, ενδέχεται να προκληθεί τραυματισμός λόγω μη φυσιολογικών δονήσεων.

Μη χρησιμοποιείτε απορρυπαντικό που έχει ξεραθεί.

- Αν συσσωρευτεί μέσα στο πλυντήριο, ενδέχεται να προκληθεί διαρροή νερού.

Βεβαιωθείτε ότι οι τσέπες όλων των ρούχων που θα πλυθούν είναι άδειες.

- Σκληρά και αιχμηρά αντικείμενα, όπως κέρματα, παραμάνες, καρφιά, βίδες ή πέτρες, μπορούν να προκαλέσουν εκτεταμένες ζημιές στη συσκευή.

Μην πλένετε ρούχα με μεγάλες ανγκράφες, κουμπιά ή άλλα βαριά μεταλλικά αντικείμενα.

Ταξινομήστε τα ρούχα με βάση το χρώμα και τον βαθμό που ξεβάφουν και επιλέξτε τον συνιστώμενο κύκλο, τη θερμοκρασία νερού και τις πρόσθετες λειτουργίες.

- Ενδέχεται να προκληθεί αποχρωματισμός ή ζημιά στο ύφασμα.

Όταν κλείνετε την πόρτα, προσέχετε να μην πιαστούν τα δάχτυλα κάποιου παιδιού.

- Διαφορετικά, ενδέχεται να προκληθεί τραυματισμός.

Για να αποτρέψετε την πρόκληση οσμών και μούχλας, αφήστε την πόρτα ανοιχτή μετά από έναν κύκλο πλύσης για να επιτρέψετε στον αέρα να στεγνώσει.

Για να αποτρέψετε τη συσσώρευση αλάτων ασβεστίου, αφήστε το συρτάρι απορρυπαντικού ανοιχτό μετά από έναν κύκλο πλύσης για να στεγνώσει το εσωτερικό του.

Σημαντικές προειδοποιήσεις για τον καθαρισμό

ΠΡΟΕΙΔΟΠΟΙΗΣΗ

Μην καθαρίζετε τη συσκευή ψεκάζοντας νερό απευθείας επάνω της.

Μη χρησιμοποιείτε ισχυρό όξινο καθαριστικό.

Μη χρησιμοποιείτε βενζόλιο, διαλυτικό ή οινόπνευμα για να καθαρίσετε τη συσκευή.

- Ενδέχεται να προκληθεί αποχρωματισμός, παραμόρφωση, ζημιά, ηλεκτροπληξία ή πυρκαγιά.

Πριν από τον καθαρισμό ή τις εργασίες συντήρησης, αποσυνδέστε τη συσκευή από την πρίζα.

- Διαφορετικά, ενδέχεται να προκληθεί ηλεκτροπληξία ή πυρκαγιά.



Πληροφορίες για την ασφάλεια

Οδηγίες σχετικά με τα Απορρίμματα ηλεκτρικού και ηλεκτρονικού εξοπλισμού (WEEE)



Σωστή Απόρριψη αυτού του Προϊόντος (Απόβλητα Ηλεκτρικού & Ηλεκτρονικού Εξοπλισμού)

(Ισχύει σε χώρες με ξεχωριστά συστήματα συλλογής)

Αυτό το σήμα που εμφανίζεται επάνω στο προϊόν, στα εξαρτήματά του ή στα εγχειρίδια που το συνοδεύουν, υποδεικνύει ότι το προϊόν και τα ηλεκτρονικά του εξαρτήματα (π.χ. φορτιστής, ακουστικά, καλώδιο USB) δεν θα πρέπει να ρίπτονται μαζί με τα υπόλοιπα οικιακά απορρίμματα μετά το τέλος του κύκλου ζωής τους. Προκειμένου να αποφευχθούν ενδεχόμενες βλαβερές συνέπειες στο περιβάλλον ή την υγεία εξαιτίας της ανεξέλεγκτης διάθεσης απορριμμάτων, σας παρακαλούμε να διαχωρίσετε αυτά τα προϊόντα από άλλους τύπους απορριμμάτων και να τα ανακυκλώσετε, ώστε να βοηθήσετε στην βιώσιμη επαναχρησιμοποίηση των υλικών πόρων.

Οι οικιακοί χρήστες θα πρέπει να έλθουν σε επικοινωνία είτε με το κατάστημα απ' όπου αγόρασαν αυτό το προϊόν, είτε με τις κατά τόπους υπηρεσίες, προκειμένου να πληροφορηθούν τις λεπτομέρειες σχετικά με τον τόπο και τον τρόπο με τον οποίο μπορούν να δώσουν αυτά τα προϊόντα για ασφαλή προς το περιβάλλον ανακύκλωση.

Οι επιχειρήσεις-χρήστες θα πρέπει να έλθουν σε επαφή με τον προμηθευτή τους και να ελέγξουν τους όρους και τις προϋποθέσεις του συμβολαίου αγοράς. Αυτό το προϊόν και τα ηλεκτρονικά του εξαρτήματα δεν θα πρέπει να αναμνύονται με άλλα συνηθισμένα απορρίμματα προς διάθεση.

Για πληροφορίες σχετικά με τις δεσμεύσεις της Samsung αναφορικά με την προστασία του περιβάλλοντος και τις κανονιστικές υποχρεώσεις που αφορούν τα προϊόντα π.χ. REACH, WEEE ή τις μπαταρίες, επισκεφθείτε τη σελίδα μας για τη βιώσιμη ανάπτυξη που είναι διαθέσιμη μέσω της διαδικτυακής τοποθεσίας www.samsung.com

Ecodesign

Για λεπτομερείς οδηγίες σχετικά με την εγκατάσταση και τον καθαρισμό του πλυντηρίου, καθώς και πληροφορίες οικολογικού σχεδιασμού σύμφωνα με τον Κανονισμό (ΕΕ) 2019/2023, επισκεφθείτε τη διαδικτυακή τοποθεσία της Samsung (<http://www.samsung.com>), μεταβείτε στην ενότητα Υποστήριξη > Αρχική σελίδα υποστήριξης και, στη συνέχεια, εισαγάγετε το όνομα του μοντέλου.

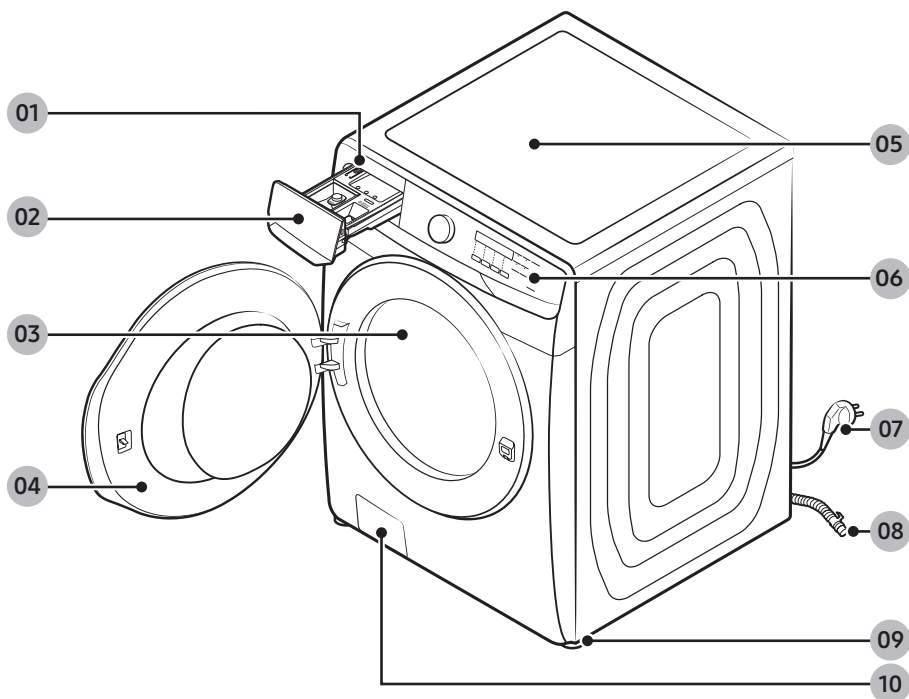


Εγκατάσταση

Ακολουθήστε προσεκτικά αυτές τις οδηγίες, ώστε να διασφαλίσετε ότι το πλυντήριο έχει εγκατασταθεί σωστά και να αποτραπούν ατυχήματα κατά το πλύσιμο των ρούχων.

Τι περιλαμβάνεται

Βεβαιωθείτε ότι στη συσκευασία του προϊόντος περιλαμβάνονται όλα τα εξαρτήματα. Αν αντιμετωπίσετε κάποιο πρόβλημα με το πλυντήριο ή τα εξαρτήματα, επικοινωνήστε με το τοπικό κέντρο εξυπηρέτησης πελατών της Samsung ή με το κατάστημα λιανικής πώλησης.



01 Μοχλός απασφάλισης

02 Συρτάρι απορρυπαντικού

03 Κάδος

04 Πόρτα

05 Επιφάνεια εργασίας

06 Πίνακας ελέγχου

07 Φις τροφοδοσίας

08 Σωλήνας άντλησης

09 Πόδια ευθυγράμμισης

10 Κάλυμμα φίλτρου

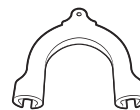
Εγκατάσταση



Κλειδί σύσφιξης



Πώματα βιδών



Οδηγός σωλήνα



Σωλήνας κρύου νερού



Σωλήνας ζεστού νερού



Καλωδιοδέτης

ΣΗΜΕΙΩΣΗ

- Κλειδί σύσφιξης: Για την αφαίρεση των βιδών μεταφοράς και την ευθυγράμμιση του πλυντηρίου.
- Πώματα βιδών: Για την κάλυψη των οπών μετά την αφαίρεση των βιδών μεταφοράς. Ο αριθμός των πωμάτων βιδών (3 έως 6) που παρέχονται εξαρτάται από το μοντέλο.
- Οδηγός σωλήνα: Για την ανάρτηση του εύκαμπτου σωλήνα άντλησης στον σωλήνα άντλησης ή τον νιπτήρα.
- Σωλήνας κρύου/ζεστού νερού: Για την παροχή νερού στο πλυντήριο. (Οι σωλήνες ζεστού νερού παρέχονται μόνο για τα κατάλληλα μοντέλα.)

Αξεσουάρ (δεν παρέχονται)

Κιτ στοίβαξης: Το κιτ στοίβαξης SKK- AT*/** απαιτείται για τη στοίβαξη ενός στεγνωτηρίου πάνω σε ένα πλυντήριο.

Απαιτήσεις εγκατάστασης

Παροχή ηλεκτρικού ρεύματος και γείωση

- Χρησιμοποιήστε χωριστό κύκλωμα τροφοδοσίας μόνο για το πλυντήριο.

Προκειμένου να διασφαλιστεί ότι θα γειωθεί σωστά, το πλυντήριο παρέχεται με καλώδιο ρεύματος που διαθέτει φινι γείωσης με τρεις ακροδέκτες για χρήση σε κατάλληλα εγκατεστημένη και γειωμένη πρίζα.

Απευθυνθείτε σε εξειδικευμένο ηλεκτρολόγο ή τεχνικό επισκευών αν έχετε αμφιβολίες σχετικά με τη γείωση.

Μην τροποποιήσετε το φινι που παρέχεται. Αν δεν εφαρμόξει στην πρίζα, καλέστε έναν εξειδικευμένο ηλεκτρολόγο για να εγκαταστήσει μια κατάλληλη πρίζα.

ΠΡΟΕΙΔΟΠΟΙΗΣΗ

- ΜΗ χρησιμοποιείτε καλώδιο επέκτασης.
- Χρησιμοποιείτε μόνο το καλώδιο ρεύματος που παρέχεται με το πλυντήριο.
- ΜΗ συνδέετε το καλώδιο γείωσης σε πλαστικούς σωλήνες αποχέτευσης, σωλήνες αερίου ή σωλήνες ζεστού νερού.
- Αν οι αγωγοί γείωσης δεν συνδεθούν σωστά, ενδέχεται να προκληθεί ηλεκτροπληξία.

Παροχή νερού

Η κατάλληλη πίεση νερού για αυτό το πλυντήριο κυμαίνεται μεταξύ 50 kPa και 800 kPa. Αν η πίεση του νερού είναι χαμηλότερη από 50 kPa, ενδέχεται να μην κλείσει εντελώς η βαλβίδα νερού. Εναλλακτικά, ενδέχεται να χρειαστεί περισσότερος χρόνος για να γεμίσει ο κάδος, με αποτέλεσμα να απενεργοποιηθεί το πλυντήριο. Οι βρύσες πρέπει να βρίσκονται σε απόσταση έως 120 cm από το πίσω μέρος του πλυντηρίου, προκειμένου οι παρεχόμενοι σωλήνες εισόδου νερού να μπορούν να φτάσουν στο πλυντήριο.

Για να μειωθεί ο κίνδυνος διαρροών:

- Φροντίστε οι βρύσες να είναι εύκολα προσβάσιμες.
- Κλείνετε τις βρύσες όταν το πλυντήριο δεν χρησιμοποιείται.
- Ελέγχετε τακτικά για τυχόν διαρροές στα σημεία εφαρμογής των σωλήνων εισόδου νερού.

ΠΡΟΣΟΧΗ

Προτού χρησιμοποιήσετε το πλυντήριο για πρώτη φορά, ελέγξτε όλες τις συνδέσεις στη βαλβίδα νερού και στις βρύσες για τυχόν διαρροές.

Άντληση

Η Samsung συνιστά ο κατακόρυφος σωλήνας να έχει ύψος 60-90 cm. Ο σωλήνας άντλησης πρέπει να συνδέεται μέσω του κλιπ σωλήνα με τον κατακόρυφο σωλήνα και ο κατακόρυφος σωλήνας πρέπει να καλύπτει εντελώς τον σωλήνα άντλησης.

Εγκατάσταση

Δάπεδο

Για βέλτιστη απόδοση, το πλυντήριο πρέπει να εγκατασταθεί σε σταθερό δάπεδο. Τα ξύλινα δάπεδα ενδέχεται να χρειαστούν ενίσχυση, για την ελαχιστοποίηση των δονήσεων ή/και των μη ισοκατανεμημένων φορτίων. Οι μοκέτες και οι επιφάνειες με μαλακή επίστρωση δεν παρέχουν καλή αντίσταση ενάντια στις δονήσεις και ενδέχεται εξαιτίας αυτών το πλυντήριο να κινείται ελαφρώς κατά τη διάρκεια του κύκλου στυψίματος.

ΠΡΟΣΟΧΗ

ΜΗΝ εγκαθιστάτε το πλυντήριο πάνω σε πλατφόρμα ή σε επιφάνεια που δεν στηρίζεται καλά.

Θερμοκρασία νερού

Μην εγκαθιστάτε το πλυντήριο σε χώρους όπου το νερό μπορεί να παγώσει, καθώς το πλυντήριο διατηρεί πάντα κάποια ποσότητα νερού στις βαλβίδες νερού, στις αντλίες ή/και στους σωλήνες του. Το παγωμένο νερό που παραμένει στα εξαρτήματα σύνδεσης ενδέχεται να προκαλέσει ζημιά στους υμάντες, την αντλία και άλλα εξαρτήματα του πλυντηρίου.

Εγκατάσταση σε εσοχές ή σε ντουλάπια

Ελάχιστος κενός χώρος για σταθερή λειτουργία:

Πλευρές	25 mm
Επάνω	25 mm
Πίσω	50 mm
Εμπρός	550 mm

Αν εγκατασταθούν στο ίδιο σημείο το πλυντήριο και ένα στεγνωτήριο, το μπροστινό μέρος της εσοχής ή του ντουλαπιού πρέπει να διαθέτει τουλάχιστον 550 mm ανεμπόδιστου ανοίγματος. Το πλυντήριό σας μόνο του δεν απαιτεί συγκεκριμένο άνοιγμα.

Εγκατάσταση βήμα προς βήμα

ΒΗΜΑ 1 Επιλογή σημείου τοποθέτησης

Απαιτήσεις για το σημείο τοποθέτησης:

- Σταθερή και επίπεδη επιφάνεια χωρίς μοκέτα ή υλικό δαπέδου που ενδέχεται να εμποδίζει τον εξαερισμό
- Μακριά από άμεσο ηλιακό φως
- Επαρκής χώρος για εξαερισμό και καλωδιώσεις
- Η θερμοκρασία περιβάλλοντος είναι πάντα υψηλότερη από το σημείο πήξης του νερού (0 °C)
- Μακριά από πηγή θερμότητας

ΒΗΜΑ 2 Αφαίρεση των βιδών μεταφοράς

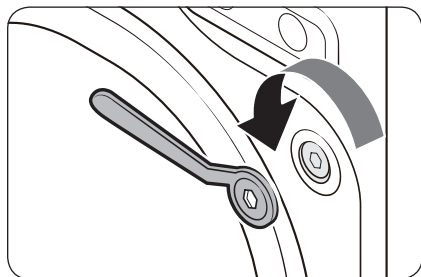
Αποσυναρμολογήστε το προϊόν και αφαιρέστε όλες τις βίδες μεταφοράς.

ΣΗΜΕΙΩΣΗ

Ο αριθμός των βιδών μεταφοράς ενδέχεται να διαφέρει, ανάλογα με το μοντέλο.

ΠΡΟΕΙΔΟΠΟΙΗΣΗ

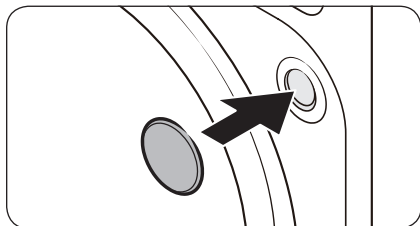
- Τα υλικά συσκευασίας μπορεί να είναι επικίνδυνα για παιδιά. Απορρίψτε όλα τα υλικά συσκευασίας (πλαστικές σακούλες, πολυστυρένιο κλπ.) μακριά από παιδιά.
- Για να αποφύγετε τυχόν τραυματισμό, καλύψτε τις οπές με τα πώματα βιδών αφού αφαιρέσετε τις βίδες μεταφοράς. Μη μετακινείτε το πλυντήριο χωρίς να είναι τοποθετημένες οι βίδες μεταφοράς. Τοποθετήστε και σφίξτε τις βίδες μεταφοράς προτού μετακινήσετε το πλυντήριο σε άλλη θέση. Φυλάξτε τις βίδες μεταφοράς σε ασφαλές μέρος για μελλοντική χρήση.



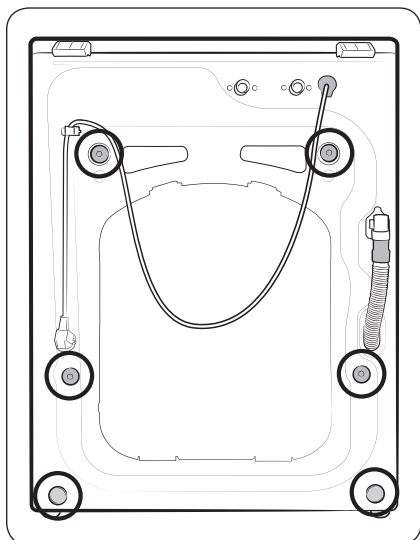
1. Ξεσφίξτε όλες τις βίδες μεταφοράς στο πίσω μέρος του πλυντηρίου χρησιμοποιώντας το παρεχόμενο κλειδί σύσφιξης.

Εγκατάσταση

Ελληνικά

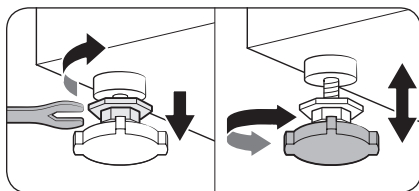


2. Καλύψτε τις οπές με τα παρεχόμενα πλαστικά πώματα βιδών.
Φυλάξτε τις βίδες μεταφοράς για μελλοντική χρήση.

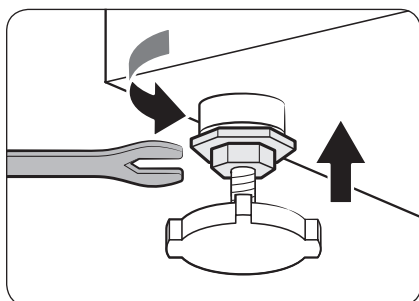


3. Κλείστε όλα τα πλαστικά πώματα βιδών στο πίσω μέρος του πλυντηρίου.

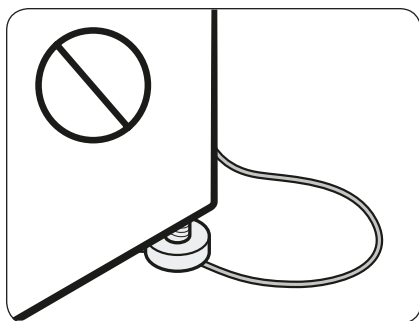
ΒΗΜΑ 3 Ρύθμιση των ποδιών ευθυγράμμισης



1. Σύρετε προσεκτικά το πλυντήριο στη θέση του. Αν ασκηθεί υπερβολική δύναμη, ενδέχεται να προκληθεί ζημιά στα πόδια ευθυγράμμισης.
2. Ευθυγραμμίστε το πλυντήριο ρυθμίζοντας μη αυτόματα τα πόδια ευθυγράμμισης.



3. Όταν ολοκληρωθεί η ευθυγράμμιση, σφίξτε τα παξιμάδια χρησιμοποιώντας το κλειδί σύσφιξης.



⚠ ΠΡΟΣΟΧΗ

Όταν εγκαθιστάτε το προϊόν, βεβαιωθείτε ότι τα πόδια ευθυγράμμισης δεν πιέζουν το καλώδιο ρεύματος.

⚠ ΠΡΟΣΟΧΗ

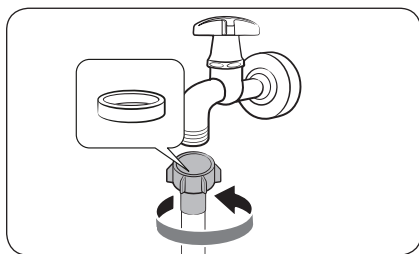
Βεβαιωθείτε ότι όλα τα πόδια ευθυγράμμισης εφαρμόζουν καλά στην επιφάνεια του δαπέδου, για να αποφύγετε τη μετακίνηση του πλυντηρίου ή την πρόκληση θορύβου λόγω δονήσεων. Στη συνέχεια, βεβαιωθείτε ότι το πλυντήριο δεν κουνιέται. Αν το πλυντήριο δεν κουνιέται, σφίξτε τα παξιμάδια.

Εγκατάσταση

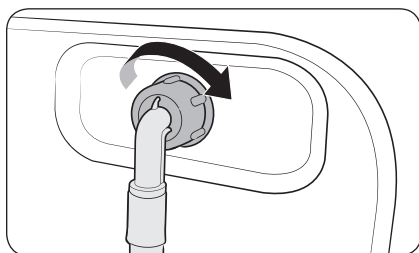
ΒΗΜΑ 4 Σύνδεση του σωλήνα νερού

Ο παρεχόμενος σωλήνας νερού ενδέχεται να διαφέρει, ανάλογα με το μοντέλο. Ακολουθήστε τις αντίστοιχες οδηγίες για τον παρεχόμενο σωλήνα νερού.

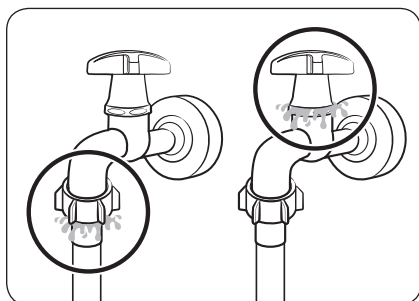
Σύνδεση σε βρύση με σπείρωμα



1. Συνδέστε τον σωλήνα νερού στη βρύση και, στη συνέχεια, στρέψτε το εξάρτημα σύνδεσης δεξιόστροφα, όπως φαίνεται στην εικόνα.



2. Συνδέστε το άλλο άκρο του σωλήνα νερού στη βαλβίδα εισόδου στο πίσω μέρος του πλυντηρίου. Στρέψτε τον σωλήνα δεξιόστροφα για να τον σφίξετε.



3. Ανοίξτε τη βρύση και ελέγξτε αν υπάρχουν διαρροές γύρω από τα σημεία σύνδεσης. Αν υπάρχουν διαρροές νερού, επαναλάβετε τα παραπάνω βήματα.

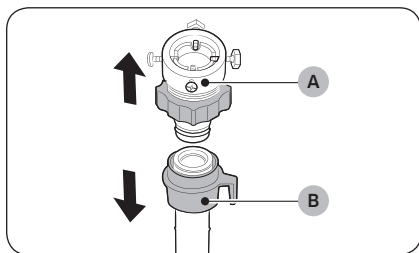
⚠ ΠΡΟΕΙΔΟΠΟΙΗΣΗ

Αν υπάρχει διαρροή νερού, διακόψτε τη λειτουργία του πλυντηρίου και αποσυνδέστε το από την παροχή ηλεκτρικού ρεύματος. Στη συνέχεια, επικοινωνήστε με το τοπικό κέντρο σέρβις της Samsung, σε περίπτωση διαρροής από τον σωλήνα νερού ή επικοινωνήστε με έναν υδραυλικό, σε περίπτωση διαρροής από τη βρύση. Διαφορετικά, ενδέχεται να προκληθεί ηλεκτροπληξία.

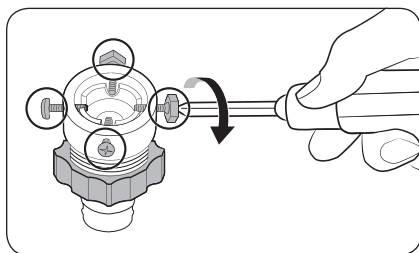
⚠ ΠΡΟΣΟΧΗ

Μην τεντώνετε τον σωλήνα νερού ασκώντας δύναμη. Αν ο σωλήνας είναι πολύ κοντός, αντικαταστήστε τον με μακρύτερο σωλήνα υψηλής πίεσης.

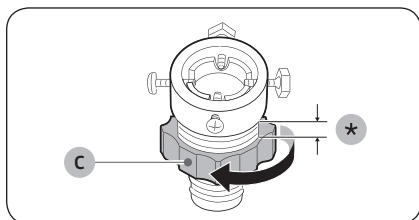
Σύνδεση σε βρύση χωρίς σπείρωμα



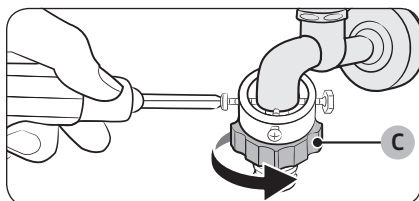
1. Αφαιρέστε τον **σύνδεσμο (A)** από τον **σωλήνα νερού (B)**.



2. Χρησιμοποιήστε ένα κατσαβίδι Phillips για να ξεσφίξετε τις τέσσερις βίδες στον σύνδεσμο.



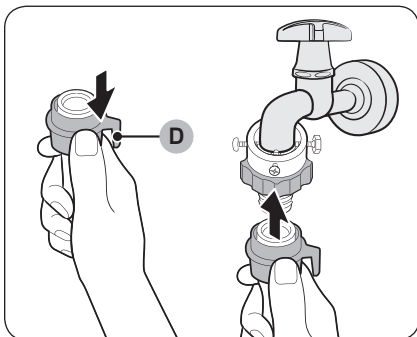
3. Κρατήστε τον σύνδεσμο και στρέψτε το **τμήμα (C)** προς την κατεύθυνση που υποδεικνύεται από το βέλος για να το ξεσφίξετε κατά 5 mm (*).



4. Εισαγάγετε τον σύνδεσμο στη βρύση και, στη συνέχεια, σφίξτε τις βίδες ενώ ανασηκώνετε τον σύνδεσμο.
5. Στρέψτε το **τμήμα (C)** προς την κατεύθυνση που υποδεικνύεται από το βέλος για να το σφίξετε.



Εγκατάσταση



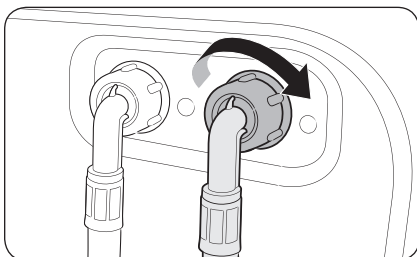
6. Ενώ τραβάτε προς τα κάτω το **τμήμα (D)** στον σωλήνα νερού, συνδέστε τον σωλήνα νερού με τον σύνδεσμο. Στη συνέχεια, αφήστε το **τμήμα (D)**. Ο σωλήνας εφαρμόζει στον σύνδεσμο με έναν χαρακτηριστικό ήχο «κλικ».

7. Για να ολοκληρώσετε τη σύνδεση του σωλήνα νερού, ανατρέξτε στα βήματα 2 και 3 στην ενότητα «**Σύνδεση σε βρύση με σπείρωμα**».

ΣΗΜΕΙΩΣΗ

- Αφού συνδέσετε τον σωλήνα νερού στον σύνδεσμο, βεβαιωθείτε ότι έχει συνδεθεί σωστά τραβώντας τον σωλήνα νερού προς τα κάτω.
- Χρησιμοποιήστε συνηθισμένο τύπο βρύσης. Αν η βρύση είναι τετράγωνη ή πολύ μεγάλη, αφαιρέστε τον δακτύλιο απόστασης προτού εισάγετε τη βρύση στον σύνδεσμο.

Για μοντέλα με πρόσθετη είσοδο ζεστού νερού:



1. Συνδέστε το κόκκινο άκρο του σωλήνα ζεστού νερού στην είσοδο ζεστού νερού στο πίσω μέρος του πλυντηρίου.
2. Συνδέστε το άλλο άκρο του σωλήνα ζεστού νερού στη βρύση ζεστού νερού.



Σωλήνας με σύστημα aqua stop (μόνο για τα κατάλληλα μοντέλα)



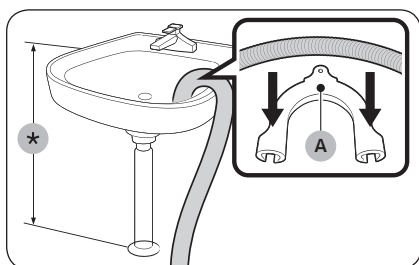
Ο σωλήνας με σύστημα aqua stop ειδοποιεί τους χρήστες όταν υπάρχει κίνδυνος διαρροών νερού. Ανιχνεύει τη ροή του νερού και, σε περίπτωση διαρροής, η κεντρική **ενδεικτική λυχνία (A)** γίνεται κόκκινη.

ΣΗΜΕΙΩΣΗ

Το άκρο του σωλήνα aqua stop πρέπει να συνδέεται στην βρύση και όχι στο μηχανήμα.

ΒΗΜΑ 5 Τοποθέτηση του σωλήνα άντλησης

Ο σωλήνας άντλησης μπορεί να τοποθετηθεί με τους εξής τρεις τρόπους:

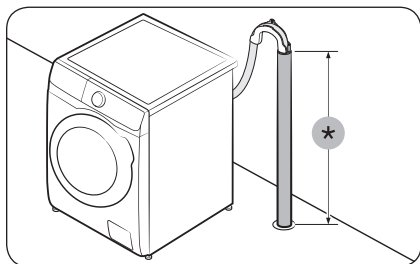


Πάνω από το χείλος ενός νιπτήρα

Ο σωλήνας άντλησης πρέπει να τοποθετηθεί σε ύψος μεταξύ 60 cm και 90 cm (*) από το δάπεδο. Για να διατηρήσετε λυγισμένο το στόμιο του σωλήνα άντλησης, χρησιμοποιήστε τον παρεχόμενο **πλαστικό οδηγό σωλήνα (A)**. Στερεώστε τον οδηγό στον τοίχο χρησιμοποιώντας ένα άγκιστρο για να διασφαλίσετε σταθερή άντληση.



Εγκατάσταση



Σε σωλήνα άντλησης

Ο σωλήνας άντλησης θα πρέπει να έχει ύψος μεταξύ 60 cm και 90 cm (*). Συνιστάται η χρήση κατακόρυφου σωλήνα ύψους 65 cm.

- Για να διασφαλίσετε ότι ο εύκαμπος σωλήνας άντλησης θα παραμείνει στη θέση του, χρησιμοποιήστε τον παρεχόμενο πλαστικό οδηγό σωλήνα (δείτε την εικόνα).
- Για να αποτρέψετε τον σιφωνισμό της ροής νερού κατά τη διάρκεια της άντλησης, φροντίστε να εισάγετε τον εύκαμπτο σωλήνα άντλησης κατά 15 cm μέσα στον σωλήνα άντλησης.
- Για να αποτρέψετε τη μετακίνηση του εύκαμπτου σωλήνα άντλησης, στερεώστε τον οδηγό σωλήνα στον τοίχο.

Απαιτήσεις για τον κατακόρυφο σωλήνα άντλησης:

- Ελάχιστη διάμετρος 5 cm
- Ελάχιστη ικανότητα άντλησης 60 λίτρα το λεπτό

ΒΗΜΑ 6 Ενεργοποίηση

Συνδέστε το καλώδιο ρεύματος σε μια γειωμένη πρίζα με σωστή ονομαστική τιμή, η οποία προστατεύεται από ασφάλεια ή ασφαλειοδιακόπτη. Στη συνέχεια, πατήστε το κουμπί **Λειτουργία** για να ενεργοποιήσετε το πλυντήριο.



Πριν ξεκινήσετε

Αρχικές ρυθμίσεις

Εκτέλεση βαθμονόμησης (συνιστάται)

Η λειτουργία Βαθμονόμηση διασφαλίζει την ακριβή ανίχνευση του βάρους από το πλυντήριο. Βεβαιωθείτε ότι ο κάδος είναι άδειος προτού εκτελέσετε τη λειτουργία Βαθμονόμηση.

1. Απενεργοποιήστε και, στη συνέχεια, ενεργοποιήστε το πλυντήριο.
2. Κρατήστε πατημένα τα κουμπιά **Θερμοκρασία** και **Λήξη Προγράμματος** ταυτόχρονα επί 3 δευτερόλεπτα, για να εισέλθετε στη λειτουργία Βαθμονόμηση. Εμφανίζεται η ένδειξη «Cb».
3. Πατήστε το κουμπί **Έναρξη/Παύση** για να εκτελέσετε τον κύκλο Βαθμονόμηση.
4. Ο κάδος περιστρέφεται για περίπου 3 λεπτά. (Η κατεύθυνση περιστροφής του κάδου ενδέχεται να διαφέρει, ανάλογα με το μοντέλο.)
5. Όταν ολοκληρώνεται ο κύκλος, εμφανίζεται στην οθόνη η ένδειξη «0» και το πλυντήριο απενεργοποιείται αυτόματα.
6. Το πλυντήριο είναι πλέον έτοιμο για χρήση.

Οδηγίες πλύσης

ΒΗΜΑ 1 Ταξινόμηση

Ταξινομήστε τα ρούχα σύμφωνα με τα εξής κριτήρια:

- Ετικέτα φροντίδας: Ταξινομήστε τα ρούχα σε βαμβακερά, σύμμικτα, συνθετικά, μεταξωτά, μάλλινα και ρούχα από τεχνητό μετάξι.
- Χρώμα: Ξεχωρίστε τα λευκά από τα χρωματιστά.
- Μέγεθος: Αν τοποθετήσετε είδη διαφορετικού μεγέθους στον κάδο, βελτιώνεται η απόδοση της πλύσης.
- Ευαισθησία: Πλένετε τα ευαίσθητα είδη ξεχωριστά, χρησιμοποιώντας την επιλογή εύκολου σιδερώματος για ρούχα από αγνό παρθένο μαλλί, κουρτίνες και μεταξωτά. Ελέγχετε τις ετικέτες των ειδών.

ΣΗΜΕΙΩΣΗ

Φροντίζετε να ελέγχετε τις ετικέτες φροντίδας στα ρούχα και να τα ταξινομείτε αναλόγως προτού ξεκινήσετε την πλύση.



Πριν ξεκινήσετε

ΒΗΜΑ 2 Άδειασμα των τσεπών

Αδειάζετε όλες τις τσέπες των ρούχων

- Ρούχα με μεταλλικά αντικείμενα, όπως νομίσματα, καρφίτσες και αγκράφες, ενδέχεται να προκαλέσουν ζημιά στα υπόλοιπα ρούχα, καθώς και στον κάδο.

Γυρίζετε τα ρούχα με κουμπιά και κεντήματα από την ανάποδη

- Αν υπάρχουν ανοιχτά φερμουάρ από παντελόνια ή μπουφάν κατά τη διάρκεια του πλυσίματος, ενδέχεται να προκληθεί ζημιά στον κάδο. Θα πρέπει να κλείνετε και να στερεώνετε τα φερμουάρ με κλωστή.
- Τα ρούχα με μακριά κορδόνια ενδέχεται να μπερδευτούν με άλλα ρούχα. Φροντίστε να δέσετε τα κορδόνια προτού ξεκινήσετε την πλύση.

ΒΗΜΑ 3 Χρήση δίχτυου πλυντηρίου

- Πρέπει να τοποθετείτε τα σουτιέν (που πλένονται με νερό) σε δίχτυ πλυντηρίου. Τα μεταλλικά μέρη των σουτιέν ενδέχεται να τρυπήσουν και να σχίσουν τα άλλα ρούχα.
- Τα μικρά και ελαφριά ρούχα, όπως κάλτσες, γάντια, καλσόν και μαντήλια, ενδέχεται να πιαστούν γύρω από την πόρτα. Τοποθετήστε τα μέσα σε λεπτό δίχτυ πλυντηρίου.
- Μην πλένετε το δίχτυ πλυντηρίου μόνο του χωρίς άλλα ρούχα. Ενδέχεται να προκληθούν μη φυσιολογικές δονήσεις, οι οποίες μπορεί να έχουν ως αποτέλεσμα να μετακινηθεί το πλυντήριο και να προκληθεί τραυματισμός.

ΒΗΜΑ 4 Πρόπλυση (αν είναι απαραίτητη)

Χρησιμοποιήστε την επιλογή Πρόπλυση για τον επιλεγμένο κύκλο αν τα ρούχα είναι πολύ λερωμένα. Όταν χρησιμοποιείτε την επιλογή Πρόπλυση, φροντίστε να βάλετε απορρυπαντικό σε σκόνη στη θήκη κύριας πλύσης

ΒΗΜΑ 5 Προσδιορισμός του μέγιστου φορτίου

Μην υπερφορτώνετε το πλυντήριο. Αν το πλυντήριο υπερφορτωθεί, ενδέχεται να μην πλένει σωστά. Για το μέγιστο φορτίο ανάλογα με τον τύπο των ρούχων, ανατρέξτε στη σελίδα 38.

ΣΗΜΕΙΩΣΗ

Κατά το πλύσιμο κλινοσκεπασμάτων ή καλυμμάτων κρεβατιών, ενδέχεται να παραταθεί ο χρόνος πλύσης ή ενδέχεται να μειωθεί η αποτελεσματικότητα του στυψίματος. Για κλινοσκεπάσματα ή καλύμματα κρεβατιών, η μέγιστη συνιστώμενη ταχύτητα του κύκλου στυψίματος είναι 800 σ.α.λ. και το μέγιστο φορτίο είναι 2,0 kg ή μικρότερο.

ΠΡΟΣΟΧΗ

Αν τα ρούχα δεν είναι καλά κατανεμημένα, ενδέχεται να μειωθεί η απόδοση του στυψίματος.



ΒΗΜΑ 6 Χρήση κατάλληλου τύπου απορρυπαντικού

Ο τύπος του απορρυπαντικού εξαρτάται από τον τύπο του υφάσματος (βαμβακερά, συνθετικά, ευαίσθητα, μάλλινα), το χρώμα, τη θερμοκρασία του νερού και την ένταση των λεκέδων. Χρησιμοποιείτε πάντα απορρυπαντικό ρούχων «χαμηλού αφρισμού», το οποίο είναι σχεδιασμένο για αυτόματα πλυντήρια.

ΣΗΜΕΙΩΣΗ

- Ακολουθείτε τις συστάσεις του κατασκευαστή του απορρυπαντικού σχετικά με το βάρος των ρούχων, την ένταση των λεκέδων και τη σκληρότητα του νερού στην περιοχή σας. Αν δεν είστε σίγουροι για τη σκληρότητα του νερού, επικοινωνήστε με την τοπική υπηρεσία ύδρευσης.
- Μη χρησιμοποιείτε απορρυπαντικά που έχουν την τάση να ξεραίνονται ή να στερεοποιούνται. Τα απορρυπαντικά αυτά ενδέχεται να αφήσουν υπολείμματα μετά τον κύκλο ξεβγάλματος και να φράξουν την έξοδο άντλησης.

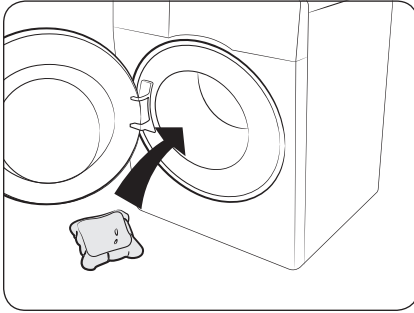
ΠΡΟΣΟΧΗ

Όταν πλένετε μάλλινα χρησιμοποιώντας τον κύκλο **WOOL (ΜΑΛΛΙΝΑ)**, να χρησιμοποιείτε μόνο ουδέτερο υγρό απορρυπαντικό. Αν χρησιμοποιηθούν με τον κύκλο **WOOL (ΜΑΛΛΙΝΑ)**, τα απορρυπαντικά σε σκόνη ενδέχεται να παραμείνουν πάνω στα ρούχα και να τα αποχρωματίσουν.

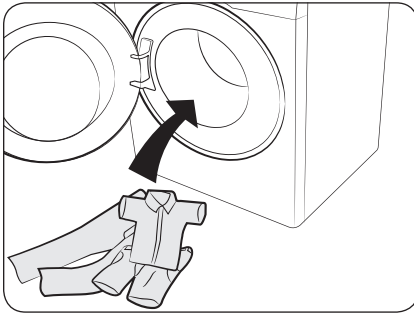
Πριν ξεκινήσετε

Κάψουλες πλύσης

Για βέλτιστα αποτελέσματα κατά τη χρήση κάψουλων πλύσης, ακολουθήστε αυτές τις οδηγίες.



1. Τοποθετήστε την κάψουλα στον πάτο του άδειου κάδου, προς το πίσω μέρος.



2. Τοποθετήστε τα ρούχα στον κάδο, επάνω από την κάψουλα.

⚠ ΠΡΟΣΟΧΗ

Για κύκλους που χρησιμοποιούν κρύο νερό ή κύκλους που ολοκληρώνονται σε λιγότερο από μία ώρα, συνιστάται να χρησιμοποιείτε υγρό απορρυπαντικό. Διαφορετικά, η κάψουλα ενδέχεται να μη διαλυθεί εντελώς.

Συνιστώμενο απορρυπαντικό

Οι συστάσεις αφορούν τα εύρη θερμοκρασιών που αναφέρονται στον πίνακα κύκλων.

●	Συνιστάται	▲	Μόνο υγρό απορρυπαντικό
-	Δεν συνιστάται	△	Μόνο απορρυπαντικό σε σκόνη

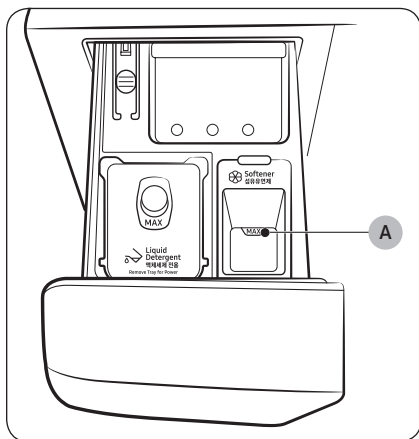
Κύκλος	Απορρυπαντικό			Θερμοκρασία
	Γενικής χρήσης	Ευαίσθητα και μάλλινα	Ειδικός	
ΟΙΚΟΛΟΓΙΚΟ 40-60	●	-	-	40~60
ΒΑΜΒΑΚΕΡΑ	●	-	-	Κρύο ~ 90
ΣΥΝΘΕΤΙΚΑ	●	-	-	Κρύο ~ 60
ΓΡΗΓΟΡΗ ΠΛΥΣΗ	●	-	-	Κρύο ~ 40
ΕΝΤΟΝΟ ΠΡΟΓΡΑΜΜΑ	●	-	-	Κρύο ~ 60
ΕΝΤΑΤΙΚΟ ΚΡΥΟ	●	-	-	Κρύο
ΜΑΛΛΙΝΑ/ΕΥΑΙΣΘΗΤΑ	-	▲	▲	Κρύο ~ 40
ΥΓΙΕΙΝΗ ΜΕ ΑΤΜΟ	●	-	-	90
ΚΛΙΝΟΣΚΕΠΑΣΜΑΤΑ	●	-	-	Κρύο ~ 40



Πριν ξεκινήσετε

Οδηγίες για το συρτάρι απορρυπαντικού

Το πλυντήριο διαθέτει τρεις θήκες διανομής: η αριστερή θήκη προορίζεται για την κύρια πλύση, η κεντρική για τα μαλακτικά ρούχων και η δεξιά για την προκαταρκτική πλύση.



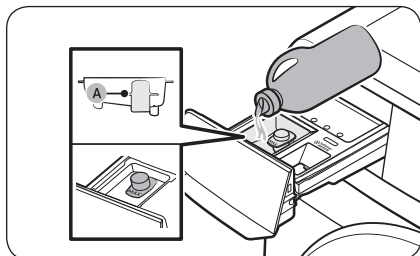
1. ➔ **Θήκη κύριας πλύσης:** Τοποθετήστε απορρυπαντικό για κύρια πλύση, μαλακτικό νερού, απορρυπαντικό μουλιάσματος, λευκαντικό ή/και αφαιρετικά λεκέδων.
2. ☒ **Θήκη μαλακτικού:** Τοποθετήστε πρόσθετα όπως μαλακτικό ρούχων. Μην υπερβαίνετε τη **γραμμή μέγιστης στάθμης (A)**.

⚠ ΠΡΟΣΟΧΗ

- Μην ανοίγετε το συρτάρι απορρυπαντικού όταν το πλυντήριο βρίσκεται σε λειτουργία.
- Μη χρησιμοποιείτε τους παρακάτω τύπους απορρυπαντικών:
 - Τύποι ταμπλέτας ή κάψουλας
 - Τύποι μπάλας ή διχτυού
- Για να αποτραπεί το φράξιμο της θήκης, τα συμπυκνωμένα ή υψηλού εμπλουτισμού υγρά (μαλακτικά ρούχων ή απορρυπαντικά) πρέπει να αραιώνονται με νερό προτού τοποθετηθούν.
- Όταν χρησιμοποιείτε την επιλογή Λήξη Προγράμματος, μην τοποθετείτε απορρυπαντικό απευθείας μέσα στον κάδο. Διαφορετικά, ενδέχεται να προκληθεί αποχρωματισμός των ρούχων. Χρησιμοποιείτε το συρτάρι απορρυπαντικού όταν επιλέγετε Λήξη Προγράμματος.
- Μη χρησιμοποιείτε κανένα καθαριστικό για να καθαρίσετε τον κάδο. Τυχόν χημικά κατάλοιπα στον κάδο επηρεάζουν αρνητικά την απόδοση πλύσης.



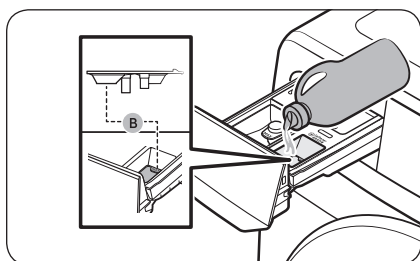
Για να τοποθετήσετε προσθετικά πλύσης στο συρτάρι απορρυπαντικού



1. Σύρετε και ανοίξτε το συρτάρι απορρυπαντικού.
2. Τοποθετήστε απορρυπαντικό ρούχων στη **θήκη κύριας πλύσης** σύμφωνα με τις οδηγίες ή τις συστάσεις του κατασκευαστή. Για να χρησιμοποιήσετε απορρυπαντικό σε σκόνη, ανατρέξτε στη σελίδα **34**.

⚠ ΠΡΟΣΟΧΗ

- Βεβαιωθείτε ότι το δοχείο υγρού απορρυπαντικού είναι τοποθετημένο στη **θήκη κύριας πλύσης**.
- Μην υπερβαίνετε τη **γραμμή μέγιστης στάθμης (A)** που επισημαίνεται.
- Μην προσθέτετε απορρυπαντικό ρούχων σε σκόνη ή άλλα προσθετικά πλύσης σε μορφή σκόνης στο δοχείο υγρού απορρυπαντικού.



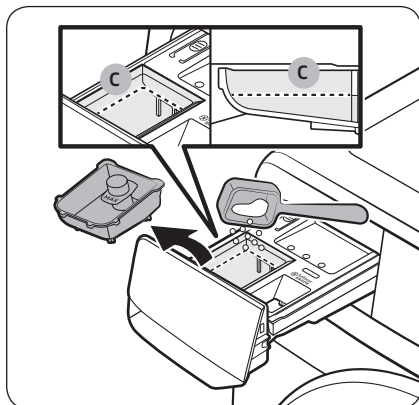
3. Τοποθετήστε μαλακτικό ρούχων στη **θήκη μαλακτικού**. Μην υπερβαίνετε τη **γραμμή μέγιστης στάθμης (B)**. Το μαλακτικό διανέμεται στην πλύση κατά το τελευταίο ξέβγαλμα.

⚠ ΠΡΟΕΙΔΟΠΟΙΗΣΗ

- Δεν συνιστάται μαλακτικό ρούχων σε σκόνη. Χρησιμοποιείτε μόνο υγρό μαλακτικό ρούχων.
 - Το συμπυκνωμένο μαλακτικό ρούχων πρέπει να αραιώνεται με νερό προτού προστεθεί.
 - Μην προσθέτετε απορρυπαντικό κύριας πλύσης στη **θήκη μαλακτικού**.
4. Κλείστε το συρτάρι απορρυπαντικού.

Πριν ξεκινήσετε

Για να χρησιμοποιήσετε απορρυπαντικό σε σκόνη



Αρχικά, αφαιρέστε το παρεχόμενο δοχείο υγρού απορρυπαντικού από τη **θήκη κύριας πλύσης**. Στη συνέχεια, προσθέστε απορρυπαντικό σε σκόνη στη θήκη κύριας πλύσης σύμφωνα με τις οδηγίες του κατασκευαστή του απορρυπαντικού.

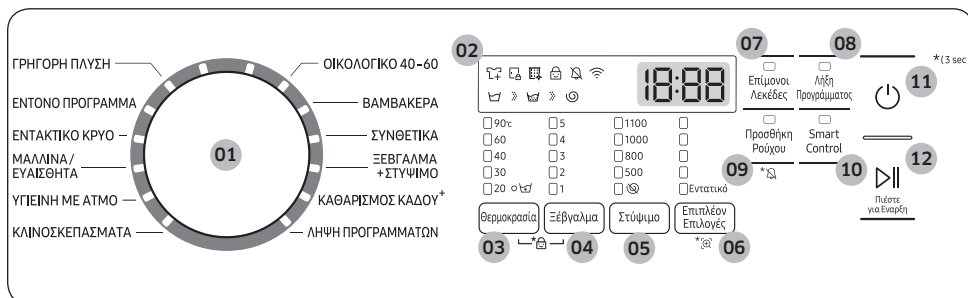
- Για να χρησιμοποιήσετε απορρυπαντικό σε σκόνη, μην υπερβαίνετε τη **γραμμή μέγιστης στάθμης (C)**.

⚠ ΠΡΟΣΟΧΗ

Μην προσθέτετε απορρυπαντικό σε σκόνη στο δοχείο υγρού απορρυπαντικού.

Λειτουργίες

Πίνακας ελέγχου



01 Επιλογές κύκλου	Στρέψτε τον επιλογέα για να επιλέξετε έναν κύκλο.
02 Οθόνη	Η οθόνη εμφανίζει τις πληροφορίες τρέχοντος κύκλου και τον εκτιμώμενο χρόνο που απομένει ή έναν κωδικό πληροφοριών όταν προκύπτει κάποιο πρόβλημα.
03 Θερμοκρασία	Πατήστε για να αλλάξετε τη θερμοκρασία νερού του τρέχοντος κύκλου.
04 Ξέβγαλμα	Πατήστε για να αλλάξετε τον αριθμό ξεβγαλιμάτων του τρέχοντος κύκλου. Μπορείτε να ρυθμίσετε τον αριθμό ξεβγαλιμάτων σε έως και 5, ανάλογα με τον κύκλο.
05 Στύψιμο	<p>Πατήστε για να αλλάξετε την ταχύτητα στύψιματος του τρέχοντος κύκλου.</p> <ul style="list-style-type: none"> • Χωρίς ξέβγαλμα (Χωρίς ένδειξη): Η τελική διαδικασία ξεβγάλματος αναστέλλεται, ώστε τα ρούχα να παραμείνουν στο νερό. Για να βγάλετε τα ρούχα από τον κάδο, εκτελέστε μια διαδικασία άντλησης ή στύψιματος. <ul style="list-style-type: none"> - Για να χρησιμοποιήσετε την επιλογή Χωρίς ξέβγαλμα, πατήστε επανειλημμένα το κουμπί Στύψιμο μέχρι να εξαφανιστούν όλες οι ενδείξεις της επιλογής Στύψιμο. • Χωρίς στύψιμο (☹): Ο κάδος δεν περιστρέφεται μετά την τελική διαδικασία άντλησης. <ul style="list-style-type: none"> - Για να χρησιμοποιήσετε την επιλογή Χωρίς στύψιμο, πατήστε επανειλημμένα το κουμπί Στύψιμο μέχρι να εμφανιστεί η ένδειξη της επιλογής (☹).
06 Επιπλέον Επιλογές	<p>Πατήστε για να επιλέξετε μια ρύθμιση Εντατικό. Πατήστε ξανά για να καταργήσετε την επιλογή.</p> <ul style="list-style-type: none"> • Η διαθεσιμότητα των επιλογών εξαρτάται από τον κύκλο.
07 Επίμονοι Λεκέδες	Πατήστε για να ενεργοποιήσετε/απενεργοποιήσετε τη λειτουργία Επίμονοι Λεκέδες. Αυτή η λειτουργία βοηθά στην αφαίρεση μιας μεγάλης ποικιλίας επίμονων λεκέδων.

Ελληνικά



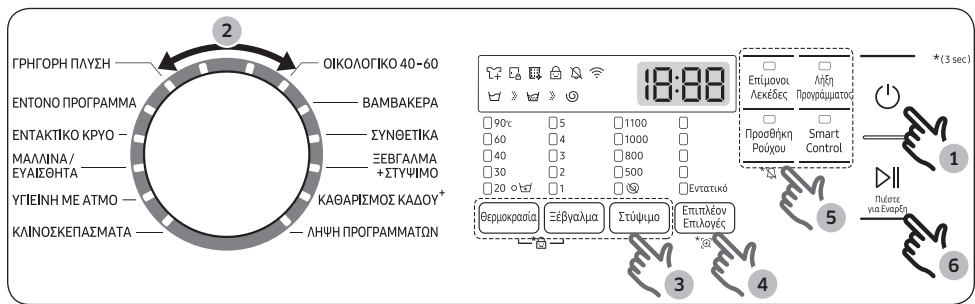
Λειτουργίες

08 Λήξη Προγράμματος	<p>Η επιλογή Λήξη Προγράμματος σας επιτρέπει να ορίσετε τον χρόνο λήξης του τρέχοντος κύκλου. Με βάση τις ρυθμίσεις σας, ο χρόνος έναρξης του κύκλου θα προσδιοριστεί από την εσωτερική λογική του πλυντηρίου. Για παράδειγμα, αυτή η ρύθμιση είναι χρήσιμη για να προγραμματίσετε το πλυντήριο ώστε να ολοκληρώσει μια πλύση την ώρα που επιστρέφετε κανονικά στο σπίτι από τη δουλειά.</p> <ul style="list-style-type: none"> • Πατήστε για να επιλέξετε μια προκαθορισμένη μονάδα ωρών.
09 Προσθήκη Ρούχου	Χρησιμοποιήστε αυτή τη λειτουργία για να προσθέσετε ρούχα αφού ξεκινήσει η πλύση.
10 Smart Control	Πατήστε για να ενεργοποιήσετε/απενεργοποιήσετε τη λειτουργία Smart Control. Όταν η λειτουργία Smart Control είναι ενεργοποιημένη, μπορείτε να ελέγξετε το πλυντήριο χρησιμοποιώντας τη φορητή συσκευή σας. Για περισσότερες πληροφορίες, ανατρέξτε στην ενότητα SmartThings στη σελίδα 43 .
11 Λειτουργία	Πατήστε για να ενεργοποιήσετε/απενεργοποιήσετε το πλυντήριο.
12 Έναρξη/Παύση	Πατήστε για να ξεκινήσετε ή να διακόψετε τη λειτουργία.

*(3sec): Κρατήστε πατημένο για 3 δευτερόλεπτα.



Εκκίνηση σε απλά βήματα



1. Πατήστε το κουμπί **Λειτουργία** για να ενεργοποιήσετε το πλυντήριο.
2. Στρέψτε τον **Επιλογέα κύκλου** για να επιλέξετε έναν κύκλο.
3. Αλλάξτε τις ρυθμίσεις του κύκλου [**Θερμοκρασία**, **Ξέβγαλμα** και **Στύψιμο**] όπως απαιτείται.
4. Για να προσθέσετε μια επιλογή, πατήστε το κουμπί **Επιπλέον Επιλογές**. Χρησιμοποιήστε ξανά το κουμπί για να επιλέξετε το στοιχείο που προτιμάτε.
5. Το πλυντήριο παρέχει τα εύκολα προσβάσιμα κουμπιά **Επίμονοι Λεκέδες**, **Λήξη Προγράμματος** και **Easy Iron (Εύκολο σιδέρωμα)** για τη δική σας εξυπηρέτηση. Αν θέλετε να χρησιμοποιήσετε μία από αυτές τις επιλογές, πατήστε το αντίστοιχο κουμπί.
6. Πατήστε το κουμπί **Έναρξη/Παύση**.

Για να αλλάξετε τον κύκλο κατά τη διάρκεια της λειτουργίας

1. Πατήστε το κουμπί **Έναρξη/Παύση** για να διακόψετε τη λειτουργία.
2. Επιλέξτε έναν διαφορετικό κύκλο.
3. Πατήστε ξανά το κουμπί **Έναρξη/Παύση** για να ξεκινήσετε τον νέο κύκλο.

Λειτουργίες

Επισκόπηση κύκλων

Τυπικοί κύκλοι

Κύκλος	Περιγραφή	Μέγιστο φορτίο (kg)
ΟΙΚΟΛΟΓΙΚΟ 40-60	<ul style="list-style-type: none">Για τον καθαρισμό κανονικά λερωμένων βαμβακερών ρούχων, τα οποία αναγράφεται ότι πλένονται στους 40 °C ή 60 °C, μαζί στον ίδιο κύκλο. Αυτός ο κύκλος χρησιμοποιείται για την αξιολόγηση της συμμόρφωσης με τη νομοθεσία οικολογικού σχεδιασμού της Ε.Ε.Αυτός είναι ο προεπιλεγμένος κύκλος.	Μέγιστο
ΒΑΜΒΑΚΕΡΑ	<ul style="list-style-type: none">Για βαμβακερά, σεντόνια, τραπεζομάντηλα, εσώρουχα, πετσέτες και πουκάμισα. Ο χρόνος πλύσης και ο αριθμός των ξεβγαλμάτων προσαρμόζονται αυτόματα, ανάλογα με το φορτίο.Για τον καθαρισμό ελαφρώς λερωμένων βαμβακερών ρούχων, σε ονομαστική θερμοκρασία 20 °C.	Μέγιστο
ΣΥΝΘΕΤΙΚΑ	<ul style="list-style-type: none">Για υφάσματα από πολυεστερικά (ντιολέν, τρεβίρα), πολυαμιδικά (περλόν, νάιλον) ή άλλα παρόμοια υφάσματα.	7,0
ΞΕΒΓΑΛΜΑ+ΣΤΥΨΙΜΟ	<ul style="list-style-type: none">Με μια πρόσθετη διαδικασία ξεβγάλματος, μετά την τοποθέτηση μαλακτικού στα ρούχα.	-
ΚΑΘΑΡΙΣΜΟΣ ΚΑΔΟΥ+	<ul style="list-style-type: none">Καθαρίζει τον κάδο, απομακρύνοντας τους ρύπους και τα βακτήρια.Εκτελείτε μετά από κάθε 40 πλύσεις, χωρίς να τοποθετήσετε απορρυπαντικό ή λευκαντικό. Εμφανίζεται ένα μήνυμα ειδοποίησης μετά από κάθε 40 πλύσεις.Βεβαιωθείτε ότι ο κάδος είναι άδειος.Μη χρησιμοποιείτε κανένα καθαριστικό για να καθαρίσετε τον κάδο.	-
ΛΗΨΗ ΠΡΟΓΡΑΜΜΑΤΩΝ	<ul style="list-style-type: none">Επιλέξτε για να διαλέξετε ανάμεσα σε επιπλέον κύκλους που είναι διαθέσιμοι από την εφαρμογή SmartThings στο smartphone σας.	-
ΓΡΗΓΟΡΗ ΠΛΥΣΗ	<p>Για λιγότερο λερωμένα ρούχα με βάρος μικρότερο από 5,0 kg.</p> <ul style="list-style-type: none">Διαρκεί τουλάχιστον 17 λεπτά, ανάλογα με συνθήκες όπως η πίεση του νερού, η σκληρότητα του νερού ή/και οι πρόσθετες επιλογές που έχουν οριστεί.Η συνιστώμενη ποσότητα απορρυπαντικού είναι λιγότερο από 20 g (για φορτίο 5,0 kg).	5,0

Κύκλος	Περιγραφή	Μέγιστο φορτίο (kg)
ΕΝΤΟΝΟ ΠΡΟΓΡΑΜΜΑ	<ul style="list-style-type: none"> Για ανθεκτικά υφάσματα που δεν ξεβάφουν και πολύ λερωμένα είδη. 	9,0
ΕΝΤΑΤΙΚΟ ΚΡΥΟ	<ul style="list-style-type: none"> Κύκλος χαμηλής θερμοκρασίας ecobubble που βοηθά στη μείωση της κατανάλωσης ενέργειας. 	9,0
ΜΑΛΛΙΝΑ/ΕΥΑΙΣΘΗΤΑ	<ul style="list-style-type: none"> Ειδικά για μάλλινα και ευαίσθητα υφάσματα που μπορούν να πλυθούν στο πλυντήριο, όπως λεπτά υφάσματα, σουτιέν, εσώρουχα (μεταξωτά) και άλλα υφάσματα που προορίζονται μόνο για πλύσιμο στο χέρι. Ο κύκλος ΜΑΛΛΙΝΑ/ΕΥΑΙΣΘΗΤΑ πλένει με απαλές ρυθμικές κινήσεις και μούλιασμα, ώστε να προστατεύονται οι ίνες από συρρίκνωση/παραμόρφωση. Συνίσταται ουδέτερο απορρυπαντικό και υγρό απορρυπαντικό. 	2,0
ΥΓΙΕΙΝΗ ΜΕ ΑΤΜΟ	<ul style="list-style-type: none"> Για υφάσματα που δεν ξεβάφουν και πολύ λερωμένα ρούχα, αυτός ο κύκλος θερμαίνει το νερό σε θερμοκρασία υψηλότερη από 60 °C για την εξουδετέρωση των βακτηρίων. Αν διακόψετε την εκτέλεση του κύκλου ενώ το πλυντήριο θερμαίνει το νερό, η πόρτα παραμένει κλειδωμένη για τη δική σας ασφάλεια. 	9,0
ΚΛΙΝΟΣΚΕΠΑΣΜΑΤΑ	<ul style="list-style-type: none"> Για κουβερλί, υποστρώματα, καλύμματα κρεβατιών κλπ. Για βέλτιστα αποτελέσματα, πλύνετε μόνο 1 τύπο κλινοσκεπασμάτων. 	4,0



ΣΗΜΕΙΩΣΗ

- Η τοποθέτηση ρούχων στο οικιακό πλυντήριο ή στο οικιακό πλυντήριο-στεγνωτήριο έως το μέγιστο φορτίο που υποδεικνύεται από τον κατασκευαστή για τα αντίστοιχα προγράμματα συμβάλλει στην εξοικονόμηση ενέργειας και νερού.
- Ο θόρυβος και η απομένουσα περιεκτικότητα σε υγρασία επηρεάζονται από την ταχύτητα περιδίνησης: όσο υψηλότερη είναι η ταχύτητα περιδίνησης στη φάση στύψιματος, τόσο δυνατότερος είναι ο θόρυβος και τόσο χαμηλότερη είναι η απομένουσα περιεκτικότητα σε υγρασία.
- Οι πιο αποδοτικοί κύκλοι από πλευράς κατανάλωσης ενέργειας είναι κατά γενικό κανόνα αυτοί που εκτελούνται σε χαμηλότερες θερμοκρασίες και έχουν μεγαλύτερη διάρκεια.



Λειτουργίες

Επιπλέον Επιλογές

Επιλογή		Περιγραφή
	Πρόπλυση	<ul style="list-style-type: none"> • Προσθέτει έναν προκαταρκτικό κύκλο πλύσης πριν από τον κύριο κύκλο πλύσης.
	Εντατικό	<ul style="list-style-type: none"> • Για πολύ λερωμένα ρούχα. Ο χρόνος λειτουργίας για κάθε κύκλο είναι περισσότερος από τον κανονικό.

Λήξη Προγράμματος

Μπορείτε να ρυθμίσετε το πλυντήριο ώστε η πλύση να ολοκληρωθεί αυτόματα σε μεταγενέστερο χρόνο, επιλέγοντας καθυστέρηση από 1 έως 19 ώρες (ανά διαστήματα 1 ώρας). Η ώρα που εμφανίζεται υποδεικνύει το χρόνο κατά τον οποίο θα ολοκληρωθεί η πλύση.

1. Επιλέξτε έναν κύκλο. Στη συνέχεια, αλλάξτε τις ρυθμίσεις κύκλου, αν είναι απαραίτητο.
2. Πατήστε επανειλημμένα το κουμπί **Λήξη Προγράμματος** μέχρι να ορίσετε τον επιθυμητό χρόνο λήξης.
3. Πατήστε το κουμπί **Έναρξη/Παύση**.
Η αντίστοιχη ενδεικτική λυχνία ανάβει, με το ρολόι να μετρά τον χρόνο.
4. Για να ακυρώσετε τη λειτουργία **Λήξη Προγράμματος**, επανεκκινήστε το πλυντήριο πατώντας το κουμπί **Λειτουργία**.

Παράδειγμα από την πραγματική ζωή

Θέλετε να ολοκληρωθεί ένας δίωρος κύκλος σε 3 ώρες από τώρα. Για να το κάνετε αυτό, προσθέστε την επιλογή **Λήξη Προγράμματος** στον τρέχοντα κύκλο με τη ρύθμιση 3 ωρών και πατήστε το κουμπί **Έναρξη/Παύση** στις 2:00 μ.μ. Τι θα συμβεί στη συνέχεια; Το πλυντήριο θα ξεκινήσει στις 3:00 μ.μ. και θα τελειώσει στις 5:00 μ.μ. Παρακάτω βλέπετε πώς εξελίσσεται αυτό το πρόγραμμα χρονικά.



Προσθήκη Ρούχου

Χρησιμοποιήστε αυτή τη λειτουργία για να προσθέσετε ρούχα αφού ξεκινήσει η πλύση.

1. Πατήστε το κουμπί **Προσθήκη Ρούχου**.
 - Το νερό αρχίζει να αντλείται. Προσθέστε ρούχα όταν εξαφανιστεί η ένδειξη Κλείδωμα πόρτας και, στη συνέχεια, κλείστε την πόρτα.
2. Πατήστε το κουμπί **Έναρξη/Παύση**.



Smart Control

Μπορείτε να συνδεθείτε με την εφαρμογή SmartThings και να ελέγχετε το πλυντήριο από απόσταση.

Σύνδεση με το πλυντήριο

1. Λάβετε και ανοίξτε την εφαρμογή SmartThings στο smartphone ή στο tablet σας (με Android/iOS).
2. Πατήστε το κουμπί **Λειτουργία** για να ενεργοποιήσετε το πλυντήριο.
3. Πατήστε το κουμπί **Smart Control**.
 - a. Το πλυντήριο μεταβαίνει σε λειτουργία σημείου πρόσβασης και συνδέεται με το smartphone ή το tablet σας.
 - b. Πατήστε για να πραγματοποιηθεί έλεγχος ταυτότητας του πλυντηρίου.

Όταν ολοκληρωθεί η διαδικασία ελέγχου ταυτότητας, το πλυντήριο έχει συνδεθεί με επιτυχία στην εφαρμογή. Μπορείτε να χρησιμοποιήσετε διάφορες δυνατότητες που είναι διαθέσιμες στην εφαρμογή SmartThings.

ΣΗΜΕΙΩΣΗ

- Αν το πλυντήριο δεν μπορέσει να συνδεθεί στην εφαρμογή SmartThings, προσπαθήστε ξανά.
- Ελέγξτε τον δρομολογητή σας αν αντιμετωπίσετε οποιοδήποτε πρόβλημα σύνδεσης στο Διαδίκτυο αφού συνδέσετε το πλυντήριο στην εφαρμογή SmartThings.
- Η ενεργοποίηση της λειτουργίας Wi-Fi του πλυντηρίου σας επιτρέπει να συνδεθείτε με το πλυντήριο μέσω της εφαρμογής SmartThings στο smartphone ή στο tablet σας, ανεξάρτητα από την κατάσταση λειτουργίας του πλυντηρίου. Ωστόσο, το πλυντήριο φαίνεται εκτός σύνδεσης στην εφαρμογή SmartThings αν η λειτουργία Wi-Fi του πλυντηρίου είναι απενεργοποιημένη.
- Κλείστε την πόρτα προτού εκκινήσετε τη λειτουργία Smart Control.
- Αν το δίκτυο Wi-Fi του πλυντηρίου δεν είναι συνδεδεμένο με ένα AP (Σημείο πρόσβασης), η λειτουργία Wi-Fi θα απενεργοποιηθεί όταν απενεργοποιήσετε το πλυντήριο.



Λειτουργίες

Ρυθμίσεις

Γονικό κλείδωμα

Για να αποτραπούν ατυχήματα με παιδιά, η λειτουργία Γονικό κλείδωμα κλειδώνει όλα τα κουμπιά, εκτός από το κουμπί **Λειτουργία**.

- Για να ρυθμίσετε τη λειτουργία Γονικό κλείδωμα, κρατήστε πατημένα τα κουμπιά **Θερμοκρασία** και **Ξέβγαλμα** ταυτόχρονα για 3 δευτερόλεπτα.
- Για να απενεργοποιήσετε τη λειτουργία Γονικό κλείδωμα, κρατήστε πατημένα τα κουμπιά **Θερμοκρασία** και **Ξέβγαλμα** ταυτόχρονα για 3 δευτερόλεπτα.

ΣΗΜΕΙΩΣΗ

- Στην κατάσταση Γονικό κλείδωμα, πρέπει πρώτα να απενεργοποιήσετε τη λειτουργία Γονικό κλείδωμα αν θέλετε να προσθέσετε απορρυπαντικό ή ρούχα.
- Η ρύθμιση διατηρείται ακόμα και αφού επανεκκινήσετε το πλυντήριο.

Ενεργοποίηση/Απενεργοποίηση ήχου

Μπορείτε να ενεργοποιήσετε ή να απενεργοποιήσετε τον ήχο πλήκτρων. Η ρύθμιση παραμένει ενεργή αφού επανεκκινήσετε το πλυντήριο.

- Για να απενεργοποιήσετε τον ήχο, κρατήστε πατημένο το κουμπί **Προσθήκη Ρούχου** για 3 δευτερόλεπτα.
- Για να ενεργοποιήσετε τον ήχο, κρατήστε το ξανά πατημένο για 3 δευτερόλεπτα.

Σύνδεση Wi-Fi

Το πλυντήριο συνδέεται αυτόματα στο δίκτυο Wi-Fi όταν ξεκινά να λειτουργεί. Για να ελέγξετε μη αυτόματα τη σύνδεση Wi-Fi, κρατήστε πατημένα τα κουμπιά **Θερμοκρασία** και **Smart Control** ταυτόχρονα επί 3 δευτερόλεπτα για να ενεργοποιήσετε ή να απενεργοποιήσετε τη σύνδεση Wi-Fi.

- Ο αριθμός **1** υποδεικνύει ότι η σύνδεση Wi-Fi είναι ενεργοποιημένη, ενώ ο αριθμός **0** αντιστοιχεί σε αποσύνδεση.



SmartThings

Σύνδεση Wi-Fi

Στο smartphone σας, μεταβείτε στην επιλογή **Settings (Ρυθμίσεις)**, ενεργοποιήστε την ασύρματη σύνδεση και επιλέξτε ένα AP (Σημείο πρόσβασης).

- Αυτή η συσκευή υποστηρίζει τα πρωτόκολλα Wi-Fi 2,4 GHz.

Λήψη

Σε ένα διαδικτυακό κατάστημα εφαρμογών (Google Play Store, Apple App Store, Samsung Galaxy Apps), βρείτε την εφαρμογή SmartThings με τον όρο αναζήτησης «SmartThings». Λάβετε και εγκαταστήστε την εφαρμογή στη συσκευή σας.

ΣΗΜΕΙΩΣΗ

- Η εφαρμογή SmartThings είναι διαθέσιμη σε συσκευές τρίτων κατασκευαστών με Android OS 6.0 (Marshmallow) ή νεότερη έκδοση, συσκευές Samsung με Android OS 5.0 (Lollipop) ή νεότερη έκδοση και συσκευές iOS με iOS 10.0 ή νεότερη έκδοση (για συσκευές iPhone, πρέπει να είναι iPhone 6 ή νεότερη έκδοση). Η εφαρμογή είναι βελτιστοποιημένη για smartphone της Samsung (σειρές Galaxy S και Note).
- Η εφαρμογή υπόκειται σε αλλαγές χωρίς προειδοποίηση για βελτίωση της απόδοσης.

Σύνδεση χρήστη

Πρέπει πρώτα να συνδεθείτε στην εφαρμογή SmartThings με τον δικό σας λογαριασμό Samsung. Για να δημιουργήσετε ένα νέο λογαριασμό Samsung, ακολουθήστε τις οδηγίες στην εφαρμογή. Δεν χρειάζεστε μια ξεχωριστή εφαρμογή για να δημιουργήσετε τον λογαριασμό σας.

ΣΗΜΕΙΩΣΗ

Αν διαθέτετε λογαριασμό Samsung, χρησιμοποιήστε τον λογαριασμό για να συνδεθείτε. Οι χρήστες καταχωρισμένων smartphone της Samsung συνδέονται αυτόματα.

Για να καταχωρίσετε τη συσκευή σας στην εφαρμογή SmartThings

1. Βεβαιωθείτε ότι το smartphone σας είναι συνδεδεμένο σε ένα ασύρματο δίκτυο. Διαφορετικά, μεταβείτε στην επιλογή **Settings (Ρυθμίσεις)**, ενεργοποιήστε την ασύρματη σύνδεση και επιλέξτε ένα AP (Σημείο πρόσβασης).
2. Επιλέξτε την εφαρμογή **SmartThings** για να την εκτελέσετε στο smartphone σας.
3. Όταν εμφανιστεί το μήνυμα «A new device is found. (Βρέθηκε νέα συσκευή.)», επιλέξτε **Add (Προσθήκη)**.
4. Αν δεν εμφανιστεί κανένα μήνυμα, επιλέξτε + και επιλέξτε το πλυντήριο στη λίστα των διαθέσιμων συσκευών. Αν το πλυντήριο δεν εμφανίζεται στη λίστα, επιλέξτε **Device Type (Τύπος συσκευής) > Specific Device Model (Συγκεκριμένο μοντέλο συσκευής)** και, στη συνέχεια, προσθέστε μη αυτόματα το πλυντήριο.
5. Καταχωρίστε το πλυντήριο στην εφαρμογή SmartThings με τον παρακάτω τρόπο.
 - a. Προσθέστε το πλυντήριο στην εφαρμογή SmartThings. Βεβαιωθείτε ότι το πλυντήριο είναι συνδεδεμένο με την εφαρμογή SmartThings.
 - b. Όταν ολοκληρωθεί η καταχώριση, το πλυντήριο εμφανίζεται στο smartphone σας.



Λειτουργίες

Ανακοίνωση για το λογισμικό ανοικτού κώδικα

Το λογισμικό που περιλαμβάνεται σε αυτό το προϊόν περιέχει λογισμικό ανοικτού κώδικα. Μπορείτε να λάβετε τον πλήρη αντίστοιχο πηγαίο κώδικα για διάστημα τριών ετών μετά την τελευταία αποστολή αυτού του προϊόντος, στέλνοντας ένα μήνυμα ηλεκτρονικού ταχυδρομείου στη διεύθυνση: oss.request@samsung.com.

Μπορείτε επίσης να λάβετε τον πλήρη αντίστοιχο πηγαίο κώδικα σε φυσικό μέσο, όπως CD-ROM, με μια μικρή χρέωση.

Η ακόλουθη διεύθυνση URL, http://opensource.samsung.com/opensource/SMART_AT_051/seq/0, οδηγεί στη σελίδα λήψης του διαθέσιμου πηγαίου κώδικα και στις πληροφορίες άδειας χρήσης ανοικτού κώδικα που σχετίζονται με αυτό το προϊόν. Αυτή η προσφορά ισχύει για οποιονδήποτε λαμβάνει αυτές τις πληροφορίες.



ΣΗΜΕΙΩΣΗ

Δια του παρόντος, η Samsung δηλώνει ότι αυτός ο ραδιοεξοπλισμός συμμορφώνεται με την Οδηγία 2014/53/ΕΕ και με τις σχετικές νομικές απαιτήσεις για το Ηνωμένο Βασίλειο. Το πλήρες κείμενο της Δήλωσης συμμόρφωσης ΕΕ και της Δήλωσης συμμόρφωσης Ηνωμένου Βασιλείου είναι διαθέσιμο στην παρακάτω διαδικτυακή διεύθυνση: Μπορείτε να βρείτε την επίσημη Δήλωση συμμόρφωσης στη διαδικτυακή τοποθεσία <http://www.samsung.com>. Μεταβείτε στην ενότητα Υποστήριξη > Αρχική σελίδα υποστήριξης και εισαγάγετε το όνομα του μοντέλου.

Μέγιστη ισχύς πομπού Wi-Fi: 20 dBm στα 2,412 GHz – 2,472 GHz

Όταν η λειτουργία Wi-Fi είναι ενεργοποιημένη, η κατανάλωση ενέργειας αυξάνεται σε σύγκριση με τις τιμές που καθορίζονται στις ενδεικτικές πληροφορίες.





Συντήρηση

Διατηρείτε το πλυντήριο καθαρό, για να αποφύγετε αρνητικές επιπτώσεις στην απόδοση και να διατηρήσετε τον κύκλο ζωής του.

ΚΑΘΑΡΙΣΜΟΣ ΚΑΔΟΥ+

Εκτελείτε τακτικά αυτόν τον κύκλο, για να καθαρίζετε τον κάδο απομακρύνοντας τα βακτήρια. Αυτός ο κύκλος θερμαίνει το νερό σε θερμοκρασία μεταξύ 60 °C και 70 °C, καθώς και απομακρύνει τους συσσωρευμένους ρύπους από την ελαστική τσιμούχα της πόρτας.

1. Πατήστε το κουμπί **Λειτουργία** για να ενεργοποιήσετε το πλυντήριο.
2. Στρέψτε τον **Επιλογέα κύκλου** για να επιλέξετε **ΚΑΘΑΡΙΣΜΟΣ ΚΑΔΟΥ+**.
3. Κρατήστε πατημένο το κουμπί **Έναρξη/Παύση**.

ΣΗΜΕΙΩΣΗ

- Η θερμοκρασία νερού για τον κύκλο **ΚΑΘΑΡΙΣΜΟΣ ΚΑΔΟΥ+** έχει ρυθμιστεί στους 70 °C και δεν μπορεί να αλλάξει.
- Συνιστάται να εκτελείτε τον κύκλο **ΚΑΘΑΡΙΣΜΟΣ ΚΑΔΟΥ+** μετά από κάθε 40 πλύσεις.
- Για να αποτρέψετε τη συσσώρευση αλάτων ασβεστίου, προσθέστε την κατάλληλη ποσότητα απορρυπαντικού σύμφωνα με τη σκληρότητα του νερού στο τοπικό δίκτυο ύδρευσης ή τοποθετήστε ένα πρόσθετο μαλακτικό νερού μαζί με το απορρυπαντικό.

Υπενθύμιση κύκλου ΚΑΘΑΡΙΣΜΟΣ ΚΑΔΟΥ+

Ανάλογα με το μοντέλο, η υπενθύμιση **ΚΑΘΑΡΙΣΜΟΣ ΚΑΔΟΥ+** είναι είτε εικονίδιο είτε ένδειξη LED.

Για τα εικονίδια, το εικονίδιο ανάβει στον πίνακα ελέγχου.

Για τις ενδείξεις LED, η ένδειξη LED ανάβει δίπλα στο **ΚΑΘΑΡΙΣΜΟΣ ΚΑΔΟΥ+** ή στην περιοχή επιλογών του πίνακα ελέγχου.

- Η υπενθύμιση **ΚΑΘΑΡΙΣΜΟΣ ΚΑΔΟΥ+** αναβοσβήνει στον πίνακα ελέγχου μετά από κάθε 40 πλύσεις. Συνιστάται να εκτελείτε τακτικά τον κύκλο **ΚΑΘΑΡΙΣΜΟΣ ΚΑΔΟΥ+**.
- Όταν δείτε για πρώτη φορά αυτήν την υπενθύμιση να αναβοσβήνει, μπορείτε να την αγνοήσετε για 6 συνεχόμενες πλύσεις. Από την 7^η πλύση, η υπενθύμιση δεν εμφανίζεται πλέον. Ωστόσο, εμφανίζεται ξανά κατά την επόμενη 40^η πλύση.
- Ακόμα και αφού τερματιστεί ο τελευταίος κύκλος, η ένδειξη «0» ενδέχεται να εξακολουθεί να εμφανίζεται.
- Μπορείτε να καταγράψετε τον αριθμό των εκτελέσεων του κύκλου **ΚΑΘΑΡΙΣΜΟΣ ΚΑΔΟΥ+** πατώντας το κουμπί **Λειτουργία**. Αυτό δεν διακόπτει τη λειτουργία του πλυντηρίου ούτε το απενεργοποιεί, αλλά καταγράφει τον αριθμό των κύκλων που έχουν εκτελεστεί.
- Ακόμα και αν η ένδειξη «0» δεν εξαφανιστεί, το πλυντήριο λειτουργεί κανονικά.
- Συνιστάται να εκτελείτε τακτικά τον κύκλο, για λόγους υγιεινής.





Συντήρηση

Smart Check

Για να ενεργοποιήσετε αυτή τη λειτουργία, πρέπει πρώτα να λάβετε την εφαρμογή Samsung Smart Washer από το Play Store ή το App Store και να την εγκαταστήσετε σε μια φορητή συσκευή που διαθέτει λειτουργία κάμερας.

Η λειτουργία Smart Check έχει βελτιστοποιηθεί για τις σειρές Galaxy και iPhone (μόνο για τα κατάλληλα μοντέλα).

1. Όταν το πλυντήριο ανιχνεύει κάποιο πρόβλημα που πρέπει να ελέγξετε, εμφανίζεται στην οθόνη ένας κωδικός πληροφοριών. Για να εισέλθετε στη λειτουργία Smart Check, κρατήστε πατημένο το κουμπί **Επιπλέον Επιλογές** για 3 δευτερόλεπτα.
2. Το πλυντήριο ξεκινά τη διαδικασία αυτοδιαγνωστικού ελέγχου και εμφανίζει έναν κωδικό πληροφοριών αν εντοπιστεί κάποιο πρόβλημα.
3. Εκτελέστε την εφαρμογή Samsung Smart Washer στη φορητή συσκευή και πατήστε το κουμπί Smart Check.
4. Τοποθετήστε τη φορητή συσκευή κοντά στην οθόνη του πλυντηρίου, έτσι ώστε η κάμερα του smartphone και το πλυντήριο να είναι στραμμένα το ένα προς το άλλο. Στη συνέχεια, ο κωδικός πληροφοριών αναγνωρίζεται αυτόματα από την εφαρμογή.
5. Όταν ο κωδικός πληροφοριών αναγνωρίζεται σωστά, η εφαρμογή παρέχει λεπτομερείς πληροφορίες σχετικά με το πρόβλημα μαζί με κατάλληλες λύσεις.

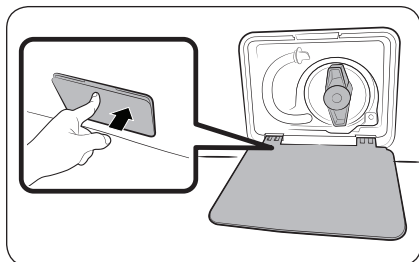
ΣΗΜΕΙΩΣΗ

- Το όνομα της λειτουργίας, Smart Check, ενδέχεται να διαφέρει ανάλογα με τη γλώσσα.
- Αν αντανακλάται φως από την οθόνη του πλυντηρίου, η εφαρμογή ενδέχεται να μην μπορέσει να αναγνωρίσει τον κωδικό πληροφοριών.
- Αν η εφαρμογή δεν μπορέσει να αναγνωρίσει τον κωδικό Smart Check μετά από διαδοχικές απόπειρες, εισαγάγετε μη αυτόματα τον κωδικό πληροφοριών στην οθόνη της εφαρμογής.

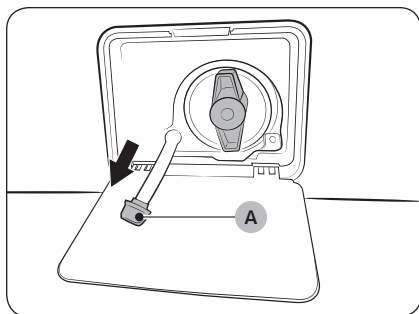


Επείγουσα άντληση

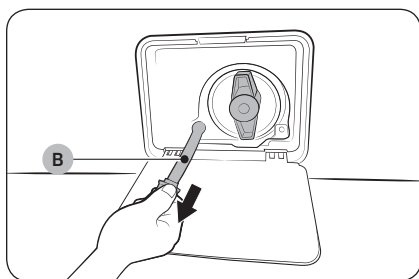
Σε περίπτωση διακοπής ρεύματος, αντλήστε το νερό που βρίσκεται μέσα στον κάδο προτού αφαιρέσετε τα ρούχα.



1. Απενεργοποιήστε και αποσυνδέστε το πλυντήριο από την πρίζα.
2. Πιέστε απαλά την επάνω περιοχή του **καλύμματος φίλτρου** για να το ανοίξετε.



3. Τοποθετήστε ένα κενό και μεγάλο δοχείο γύρω από το κάλυμμα και τεντώστε τον σωλήνα επείγουσας άντλησης έως το δοχείο, ενώ κρατάτε το **πώμα σωλήνα (A)**.



4. Ανοίξτε το πώμα του σωλήνα και αφήστε το νερό στον **σωλήνα επείγουσας άντλησης (B)** να εισρεύσει στο δοχείο.
5. Όταν τελειώσετε, κλείστε το πώμα του σωλήνα και επανατοποθετήστε τον σωλήνα στη θέση του. Στη συνέχεια, κλείστε το κάλυμμα φίλτρου.

ΣΗΜΕΙΩΣΗ

Χρησιμοποιήστε ένα μεγάλο δοχείο, επειδή το νερό στον κάδο ενδέχεται να είναι περισσότερο από το αναμενόμενο.



Συντήρηση

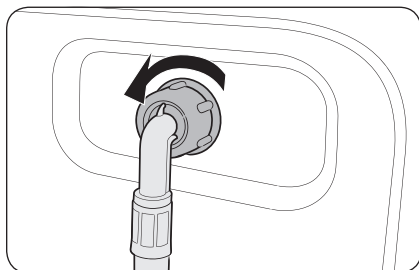
Καθαρισμός

Επιφάνεια του πλυντηρίου

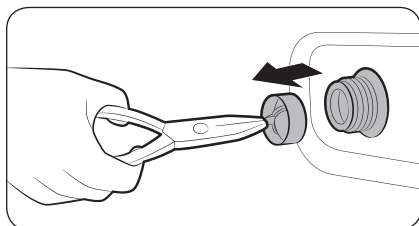
Χρησιμοποιήστε ένα μαλακό πανί με απορρυπαντικό οικιακής χρήσης χωρίς αποξεστικά υλικά. Μην ψεκάζετε το πλυντήριο με νερό.

Φίλτρο πλέγματος

Καθαρίζετε το φίλτρο πλέγματος στον σωλήνα νερού μία ή δύο φορές το χρόνο.



1. Απενεργοποιήστε το πλυντήριο και αποσυνδέστε το καλώδιο ρεύματος.
2. Κλείστε τη βρύση.
3. Χαλαρώστε και αποσυνδέστε τον σωλήνα νερού από το πίσω μέρος του πλυντηρίου. Καλύψτε τον σωλήνα με ένα πανί, για να αποτρέψετε την έκχυση νερού.



4. Χρησιμοποιήστε μια πένσα για να τραβήξετε έξω το φίλτρο πλέγματος από τη βαλβίδα εισόδου.
5. Βυθίστε το φίλτρο πλέγματος σε νερό, έως ότου βυθιστεί και το εξάρτημα σύνδεσης.
6. Αφήστε το φίλτρο πλέγματος να στεγνώσει εντελώς σε σκιερό μέρος.
7. Επανατοποθετήστε το φίλτρο πλέγματος μέσα στη βαλβίδα εισόδου και επανασυνδέστε τον σωλήνα νερού στη βαλβίδα εισόδου.
8. Ανοίξτε τη βρύση.

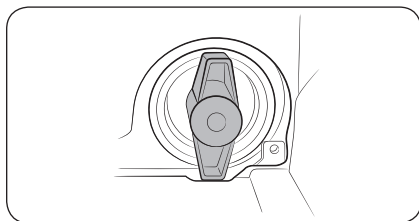
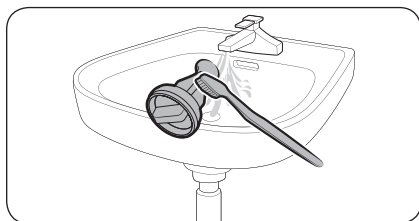
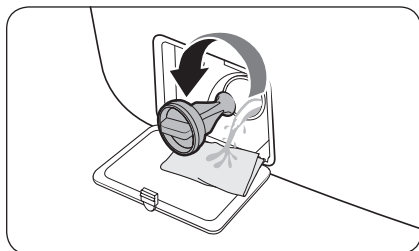
ΣΗΜΕΙΩΣΗ

Αν το φίλτρο πλέγματος είναι φραγμένο, εμφανίζεται στην οθόνη ο κωδικός πληροφοριών «4C».



Φίλτρο υπολειμμάτων

Καθαρίζετε το φίλτρο υπολειμμάτων κάθε δυο μήνες, προκειμένου να μη φράζει. Αν το φίλτρο υπολειμμάτων είναι φραγμένο, ενδέχεται να μη δημιουργούνται αρκετές φυσαλίδες.



1. Απενεργοποιήστε το πλυντήριο και αποσυνδέστε το καλώδιο ρεύματος.
2. Αντλήστε το νερό που απομένει μέσα στον κάδο. Ανατρέξτε στην ενότητα «**Επείγουσα άντληση**».
3. Πιέστε απαλά την επάνω περιοχή του καλύμματος φίλτρου για να το ανοίξετε.
4. Στρέψτε τη λαβή του φίλτρου υπολειμμάτων προς τα αριστερά και αντλήστε το νερό που απομένει.
5. Καθαρίστε το φίλτρο υπολειμμάτων με μια μαλακή βούρτσα. Βεβαιωθείτε ότι η φτερωτή άντλησης νερού μέσα στο φίλτρο δεν παρεμποδίζεται.
6. Επανατοποθετήστε το φίλτρο υπολειμμάτων στη θέση του και στρέψτε τη λαβή του φίλτρου προς τα δεξιά.

ΣΗΜΕΙΩΣΗ

- Ορισμένα φίλτρα υπολειμμάτων διαθέτουν μια λαβή ασφαλείας που έχει σχεδιαστεί ώστε να αποτρέπει ατυχήματα με παιδιά. Για να ανοίξετε τη λαβή ασφαλείας του φίλτρου υπολειμμάτων, πιέστε την προς τα μέσα και στρέψτε την προς τα αριστερά. Ο μηχανισμός με ελατήριο της λαβής ασφαλείας βοηθά στο άνοιγμα του φίλτρου.
- Για να κλείσετε τη λαβή ασφαλείας του φίλτρου υπολειμμάτων, στρέψτε την προς τα δεξιά. Το ελατήριο κάνει έναν χαρακτηριστικό ήχο, κάτι που είναι φυσιολογικό.

ΣΗΜΕΙΩΣΗ

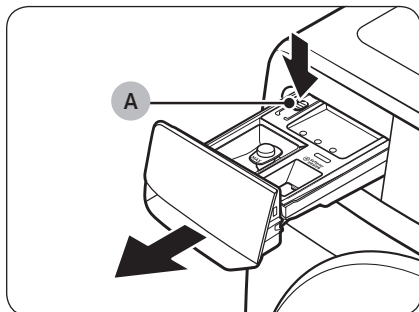
Αν το φίλτρο υπολειμμάτων είναι φραγμένο, εμφανίζεται στην οθόνη ο κωδικός πληροφοριών «5C».

ΠΡΟΣΟΧΗ

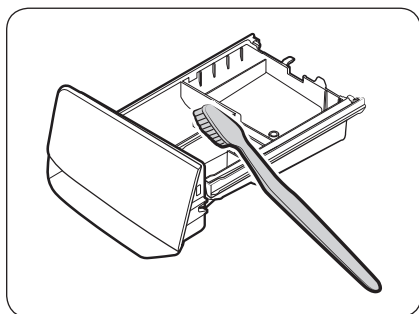
- Αφού καθαρίσετε το φίλτρο, βεβαιωθείτε ότι η λαβή του φίλτρου έχει κλείσει σωστά. Διαφορετικά, ενδέχεται να προκληθεί διαρροή.
- Βεβαιωθείτε ότι το φίλτρο έχει τοποθετηθεί σωστά, αφού το καθαρίσετε. Διαφορετικά, ενδέχεται να προκληθεί βλάβη λειτουργίας ή διαρροή.

Συντήρηση

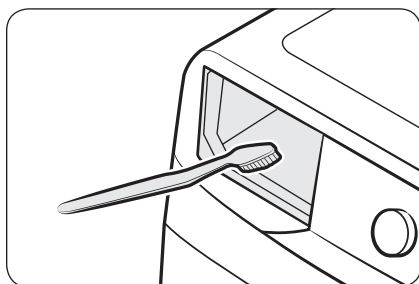
Συρτάρι απορρυπαντικού



1. Ενώ κρατάτε πατημένο τον **μοχλό απασφάλισης (A)** στο εσωτερικό του συρταριού, σύρετε και ανοίξετε το συρτάρι.
2. Αφαιρέστε τον **μοχλό απασφάλισης** και το δοχείο υγρού απορρυπαντικού από το συρτάρι.



3. Καθαρίστε τα εξαρτήματα του συρταριού σε τρεχούμενο νερό χρησιμοποιώντας μια μαλακή βούρτσα.



4. Καθαρίστε την εσοχή του συρταριού χρησιμοποιώντας μια βούρτσα καθαρισμού φιαλών, για να απομακρύνετε τα υπολείμματα απορρυπαντικού και τα άλατα ασβεστίου από την εσοχή του συρταριού.
5. Επανατοποθετήστε τον **μοχλό απασφάλισης** και το δοχείο υγρού απορρυπαντικού στο συρτάρι.
6. Σύρετε το συρτάρι προς τα μέσα για να το κλείσετε.

ΣΗΜΕΙΩΣΗ

Για να αφαιρέσετε τυχόν υπολείμματα απορρυπαντικού, εκτελέστε τον κύκλο **ΞΕΒΓΑΛΜΑ+ΣΤΥΨΙΜΟ** με τον κάδο άδειο.

Επαναφορά μετά από πάγωμα

Το πλυντήριο ενδέχεται να παγώσει, αν η θερμοκρασία πέσει κάτω από τους 0 °C.

1. Απενεργοποιήστε το πλυντήριο και αποσυνδέστε το καλώδιο ρεύματος.
2. Ρίξτε ζεστό νερό πάνω στη βρύση για να χαλαρώσει ο σωλήνας νερού.
3. Αποσυνδέστε τον σωλήνα νερού και μουλιάστε τον σε ζεστό νερό.
4. Ρίξτε ζεστό νερό μέσα στον κάδο και αφήστε το για περίπου 10 λεπτά.
5. Επανασυνδέστε τον σωλήνα νερού στη βρύση.

ΣΗΜΕΙΩΣΗ

Αν το πλυντήριο εξακολουθεί να μη λειτουργεί κανονικά, επαναλάβετε τα παραπάνω βήματα μέχρι να λειτουργεί κανονικά.

Φροντίδα για παρατεταμένο χρονικό διάστημα αχρησίας

Αποφύγετε να αφήνετε το πλυντήριο σε αχρησία για παρατεταμένο χρονικό διάστημα. Αν συμβεί αυτό, αντλήστε το νερό από το πλυντήριο και αποσυνδέστε το καλώδιο ρεύματος.


1. Στρέψτε τον **Επιλογέα κύκλου** για να επιλέξετε **ΞΕΒΓΑΛΜΑ+ΣΤΥΨΙΜΟ**.
2. Αδειάστε τον κάδο και πατήστε το κουμπί **Έναρξη/Παύση**.
3. Όταν ολοκληρωθεί ο κύκλος, κλείστε τη βρύση και αποσυνδέστε τον σωλήνα νερού.
4. Απενεργοποιήστε το πλυντήριο και αποσυνδέστε το καλώδιο ρεύματος.
5. Ανοίξτε την πόρτα και αφήστε να κυκλοφορήσει αέρας μέσα στον κάδο.



Αντιμετώπιση προβλημάτων

Σημεία ελέγχου

Αν αντιμετωπίσετε κάποιο πρόβλημα με το πλυντήριο, ελέγξτε πρώτα τον παρακάτω πίνακα και δοκιμάστε τις λύσεις που προτείνονται.

Πρόβλημα	Ενέργεια
Δεν εκκινείται.	<ul style="list-style-type: none"> • Βεβαιωθείτε ότι το πλυντήριο είναι συνδεδεμένο στην πρίζα. • Βεβαιωθείτε ότι η πόρτα είναι κλεισμένη σωστά. • Βεβαιωθείτε ότι οι βρύσες είναι ανοιχτές. • Φροντίστε να πατήσετε το κουμπί Εναρξη/Παύση για να εκκινήσετε το πλυντήριο. • Βεβαιωθείτε ότι η λειτουργία Γονικό κλείδωμα  δεν είναι ενεργοποιημένη. • Προτού το πλυντήριο αρχίσει να γεμίζει, κάνει μια σειρά χαρακτηριστικών ήχων «κλικ» για να ελέγξει το κλείδωμα της πόρτας και εκτελεί μια γρήγορη άντληση. • Ελέγξτε την ασφάλεια ή επαναφέρετε τον ασφαλειοδιακόπτη.
Η παροχή νερού είναι ανεπαρκής ή δεν παρέχεται νερό.	<ul style="list-style-type: none"> • Ανοίξτε εντελώς τη βρύση. • Βεβαιωθείτε ότι η πόρτα είναι κλεισμένη σωστά. • Βεβαιωθείτε ότι ο σωλήνας παροχής νερού δεν είναι παγωμένος. • Βεβαιωθείτε ότι ο σωλήνας παροχής νερού δεν είναι στρεβλωμένος ή φραγμένος. • Βεβαιωθείτε ότι υπάρχει επαρκής πίεση νερού.
Μετά από έναν κύκλο, παραμένει απορρυπαντικό στο συρτάρι απορρυπαντικού.	<ul style="list-style-type: none"> • Βεβαιωθείτε ότι το πλυντήριο λειτουργεί με επαρκή πίεση νερού. • Βεβαιωθείτε ότι το απορρυπαντικό προστίθεται στο κέντρο του συρταριού απορρυπαντικού. • Βεβαιωθείτε ότι το καπάκι ξεβγάλματος είναι τοποθετημένο σωστά. • Αν χρησιμοποιείτε απορρυπαντικό με κόκκους, βεβαιωθείτε ότι ο επιλογέας απορρυπαντικού βρίσκεται στην επάνω θέση. • Αφαιρέστε το καπάκι ξεβγάλματος και καθαρίστε το συρτάρι απορρυπαντικού.



Πρόβλημα	Ενέργεια
Υπερβολικές δονήσεις ή κάνει θόρυβο.	<ul style="list-style-type: none"> • Βεβαιωθείτε ότι το πλυντήριο είναι εγκατεστημένο σε ένα επίπεδο και σταθερό δάπεδο που δεν είναι ολισθηρό. Αν το δάπεδο δεν είναι επίπεδο, χρησιμοποιήστε τα πόδια ευθυγράμμισης για να προσαρμόσετε το ύψος του πλυντηρίου. • Βεβαιωθείτε ότι έχουν αφαιρεθεί οι βίδες μεταφοράς. • Βεβαιωθείτε ότι το πλυντήριο δεν έρχεται σε επαφή με κανένα άλλο αντικείμενο. • Βεβαιωθείτε ότι το φορτίο πλύσης είναι καλά κατανομημένο. • Το μοτέρ μπορεί να προκαλέσει θόρυβο κατά τη διάρκεια της κανονικής λειτουργίας. • Οι εργατικές φόρμες ή τα ρούχα που είναι διακοσμημένα με μεταλλικά αντικείμενα μπορούν να προκαλέσουν θόρυβο ενώ πλένονται. Αυτό είναι φυσιολογικό. • Τα μεταλλικά αντικείμενα όπως τα νομίσματα μπορούν να προκαλέσουν θόρυβο. Μετά την πλύση, αφαιρέστε αυτά τα αντικείμενα από τον κάδο ή το περίβλημα φίλτρου.
Δεν αντλεί νερό ή/και δεν στύβει.	<ul style="list-style-type: none"> • Βεβαιωθείτε ότι ο σωλήνας άντλησης είναι ίσιος σε όλη τη διαδρομή του μέχρι το σύστημα άντλησης. Αν αντιμετωπίσετε κάποιο πρόβλημα περιορισμού άντλησης, καλέστε την υπηρεσία σέρβις. • Βεβαιωθείτε ότι το φίλτρο υπολειμμάτων δεν είναι φραγμένο. • Κλείστε την πόρτα και πατήστε το κουμπί Έναρξη/Παύση. Για τη δική σας ασφάλεια, το πλυντήριο δεν στεγνώνει και δεν στύβει αν δεν είναι κλειστή η πόρτα. • Βεβαιωθείτε ότι ο σωλήνας άντλησης δεν είναι παγωμένος ή φραγμένος. • Βεβαιωθείτε ότι ο σωλήνας άντλησης είναι συνδεδεμένος σε ένα σύστημα άντλησης που δεν είναι φραγμένο. • Αν το πλυντήριο δεν τροφοδοτείται με επαρκές ρεύμα, δεν θα αντλεί νερό και δεν θα στύβει προσωρινά. Μόλις το πλυντήριο ανακτήσει επαρκές ρεύμα, θα λειτουργεί κανονικά. <p>Το στύψιμο δεν λειτουργεί.</p> <ul style="list-style-type: none"> • Βεβαιωθείτε ότι τα ρούχα είναι απλωμένα ομοιόμορφα. • Βεβαιωθείτε ότι το πλυντήριο βρίσκεται σε μια επίπεδη και σταθερή επιφάνεια. • Ανακατανείμτε το φορτίο. Αν πλένετε μόνο ένα ρούχο, όπως ένα μπουρνούζι ή ένα τζιν, ενδέχεται να μην είναι ικανοποιητικό το τελικό αποτέλεσμα του στυψίματος και να εμφανιστεί στην οθόνη η ένδειξη ελέγχου «Ub».



Αντιμετώπιση προβλημάτων

Πρόβλημα	Ενέργεια
Η πόρτα δεν ανοίγει.	<ul style="list-style-type: none"> • Πατήστε το κουμπί Εναρξη/Παύση για να διακόψετε τη λειτουργία του πλυντηρίου. • Ενδέχεται να χρειαστούν λίγα δευτερόλεπτα για να απεμπλακεί ο μηχανισμός κλειδώματος πόρτας. • Η πόρτα δεν ανοίγει πριν περάσουν 3 λεπτά από τη διακοπή της λειτουργίας του πλυντηρίου ή της τροφοδοσίας ρεύματος. • Βεβαιωθείτε ότι έχει αντληθεί όλο το νερό από τον κάδο. • Η πόρτα ενδέχεται να μην ανοίγει αν παραμένει νερό στον κάδο. Αντλήστε το νερό από τον κάδο και ανοίξτε μη αυτόματα την πόρτα. • Βεβαιωθείτε ότι είναι σβηστή η λυχνία κλειδώματος πόρτας. Η λυχνία κλειδώματος πόρτας σβήνει αφού αντληθεί το νερό από το πλυντήριο.
Υπερβολικός αφρισμός.	<ul style="list-style-type: none"> • Βεβαιωθείτε ότι χρησιμοποιείτε τους συνιστώμενους τύπους απορρυπαντικού στις κατάλληλες ποσότητες. • Χρησιμοποιήστε απορρυπαντικό υψηλής απόδοσης (HE) για να αποτρέψετε τον υπερβολικό αφρισμό. • Μειώστε την ποσότητα απορρυπαντικού για μαλακό νερό, μικρά φορτία ή ελαφρώς λερωμένα είδη. • Δεν συνιστάται απορρυπαντικό που δεν είναι υψηλής απόδοσης.
Δεν είναι δυνατή η τοποθέτηση πρόσθετου απορρυπαντικού.	<ul style="list-style-type: none"> • Βεβαιωθείτε ότι η ποσότητα απορρυπαντικού και μαλακτικού ρούχων που απομένει δεν ξεπερνά το όριο.
Διακόπεται η λειτουργία.	<ul style="list-style-type: none"> • Συνδέστε το καλώδιο ρεύματος σε μια πρίζα που λειτουργεί. • Ελέγξτε την ασφάλεια ή επαναφέρετε τον ασφαλειοδιακόπτη. • Κλείστε την πόρτα και πατήστε το κουμπί Εναρξη/Παύση για να εκκινήσετε το πλυντήριο. Για τη δική σας ασφάλεια, το πλυντήριο δεν στεγνώνει και δεν στύβει αν δεν είναι κλειστή η πόρτα. • Προτού το πλυντήριο αρχίσει να γεμίζει, κάνει μια σειρά χαρακτηριστικών ήχων «κλικ» για να ελέγξει το κλειδώμα της πόρτας και εκτελεί μια γρήγορη άντληση. • Ενδέχεται να υπάρχει μια περίοδος παύσης ή μουλιάσματος στον κύκλο. Περιμένετε λίγο και το πλυντήριο ενδέχεται να εκκινήθει. • Βεβαιωθείτε ότι το φίλτρο πλέγματος του σωλήνα παροχής νερού στις βρύσες δεν είναι φραγμένο. Καθαρίζετε περιοδικά το φίλτρο πλέγματος. • Αν το πλυντήριο δεν τροφοδοτείται με επαρκές ρεύμα, δεν θα αντλεί νερό και δεν θα στύβει προσωρινά. Μόλις το πλυντήριο ανακτήσει επαρκές ρεύμα, θα λειτουργεί κανονικά.



Πρόβλημα	Ενέργεια
Γεμίζει με νερό λάθος θερμοκρασίας.	<ul style="list-style-type: none"> • Ανοίξτε εντελώς και τις δύο βρύσες. • Βεβαιωθείτε ότι η επιλογή θερμοκρασίας είναι σωστή. • Βεβαιωθείτε ότι οι σωλήνες είναι συνδεδεμένοι στις σωστές βρύσες. Εκπλύνετε τις γραμμές νερού. • Βεβαιωθείτε ότι ο θερμαντήρας νερού έχει ρυθμιστεί ώστε να παρέχει ζεστό νερό με θερμοκρασία τουλάχιστον 120 °F (49 °C) στη βρύση. Επίσης, ελέγξτε τη χωρητικότητα και το ρυθμό ανάκτησης του θερμαντήρα νερού. • Αποσυνδέστε τους σωλήνες και καθαρίστε το φίλτρο πλέγματος. Το φίλτρο πλέγματος ενδέχεται να είναι φραγμένο. • Η θερμοκρασία του νερού ενδέχεται να αλλάξει ενώ το πλυντήριο γεμίζει, καθώς η δυνατότητα αυτόματου ελέγχου θερμοκρασίας ελέγχει τη θερμοκρασία του εισερχόμενου νερού. Αυτό είναι φυσιολογικό. • Ενώ το πλυντήριο γεμίζει, ενδέχεται να παρατηρήσετε να περνά μέσα από τη θήκη μόνο ζεστό ή/και μόνο κρύο νερό όταν έχουν επιλεγεί χαμηλές ή υψηλές θερμοκρασίες. Αυτή είναι μια κανονική λειτουργία της δυνατότητας αυτόματου ελέγχου θερμοκρασίας, καθώς το πλυντήριο προσδιορίζει τη θερμοκρασία του νερού.
Τα ρούχα είναι υγρά στο τέλος ενός κύκλου.	<ul style="list-style-type: none"> • Χρησιμοποιήστε την υψηλή ή την πολύ υψηλή ταχύτητα στύψιματος. • Χρησιμοποιήστε απορρυπαντικό υψηλής απόδοσης (HE) για να μειώσετε τον υπερβολικό αφρισμό. • Το φορτίο είναι πολύ μικρό. Τα μικρά φορτία (ένα ή δύο είδη) ενδέχεται να μην είναι καλά καταναμημένα και να μη στύβονται εντελώς. • Βεβαιωθείτε ότι ο σωλήνας άντλησης δεν είναι στρεβλωμένος ή φραγμένος.
Διαρροή νερού.	<ul style="list-style-type: none"> • Βεβαιωθείτε ότι η πόρτα είναι κλεισμένη σωστά. • Βεβαιωθείτε ότι όλες οι συνδέσεις των σωλήνων είναι σφιχτές. • Βεβαιωθείτε ότι το άκρο του σωλήνα άντλησης είναι τοποθετημένο και στερεωμένο σωστά στο σύστημα άντλησης. • Αποφεύγετε την υπερφόρτωση. • Χρησιμοποιήστε απορρυπαντικό υψηλής απόδοσης (HE) για να αποτρέψετε τον υπερβολικό αφρισμό.
Υπάρχουν οσμές.	<ul style="list-style-type: none"> • Ο υπερβολικός αφρός συγκεντρώνεται σε εσοχές και μπορεί να προκαλέσει άσχημες οσμές. • Εκτελείτε περιοδικά κύκλους καθαρισμού για απολύμανση. • Καθαρίστε την τσιμούχα (διάφραγμα) της πόρτας. • Στεγνώστε το εσωτερικό του πλυντηρίου αφού ολοκληρωθεί ένας κύκλος.



Αντιμετώπιση προβλημάτων

Πρόβλημα	Ενέργεια
Δεν φαίνονται φυσαλίδες (μόνο για τα μοντέλα Bubbleshot).	<ul style="list-style-type: none">• Η υπερφόρτωση ενδέχεται να κρύψει τις φυσαλίδες.• Τα πολύ λερωμένα ρούχα ενδέχεται να μη δημιουργούν φυσαλίδες.

- Αν κάποιο πρόβλημα παραμένει, επικοινωνήστε με ένα κέντρο σέρβις. Ο αριθμός τηλεφώνου του κέντρου σέρβις αναφέρεται στην ετικέτα που είναι επικολλημένη στο προϊόν.
- Η Samsung δεν φέρει ευθύνη για οποιαδήποτε ζημιά στο προϊόν, οποιονδήποτε τραυματισμό ή οποιοδήποτε άλλο πρόβλημα ασφαλείας του προϊόντος που προκαλείται από κάποια επισκευή, η οποία δεν ακολουθεί τις οδηγίες σε αυτούς τους Οδηγούς επισκευής. Επιπλέον, οποιαδήποτε ζημιά στο προϊόν που προκαλείται από απόπειρα επισκευής (από οποιοδήποτε άλλο άτομο, εκτός από έναν πιστοποιημένο πάροχο υπηρεσιών της Samsung) δεν καλύπτεται από την εγγύηση.



Κωδικοί πληροφοριών

Αν το πλυντήριο δεν λειτουργεί, ενδέχεται να εμφανιστεί στην οθόνη ένας κωδικός πληροφοριών. Ελέγξτε τον παρακάτω πίνακα και δοκιμάστε τις λύσεις που προτείνονται.

Κωδικός	Ενέργεια
4C	<p>Δεν παρέχεται νερό.</p> <ul style="list-style-type: none"> Βεβαιωθείτε ότι οι βρύσες είναι ανοιχτές. Βεβαιωθείτε ότι οι σωλήνες νερού δεν είναι φραγμένοι. Βεβαιωθείτε ότι οι βρύσες δεν είναι παγωμένες. Βεβαιωθείτε ότι το πλυντήριο λειτουργεί με επαρκή πίεση νερού. Βεβαιωθείτε ότι η βρύση κρύου νερού και η βρύση ζεστού νερού είναι συνδεδεμένες σωστά. Καθαρίστε το φίλτρο πλέγματος, καθώς ενδέχεται να είναι φραγμένο. Όταν εμφανίζεται ο κωδικός «4C», το πλυντήριο αντλεί νερό για 3 λεπτά. Κατά τη διάρκεια αυτού του χρονικού διαστήματος, το κουμπί λειτουργίας είναι απενεργοποιημένο.
4C2	<ul style="list-style-type: none"> Βεβαιωθείτε ότι ο σωλήνας παροχής κρύου νερού είναι συνδεδεμένος σταθερά στη βρύση κρύου νερού. Αν είναι συνδεδεμένος στη βρύση ζεστού νερού, τα ρούχα ενδέχεται να παραμορφωθούν με ορισμένους κύκλους.
5C	<p>Δεν αντλείται νερό.</p> <ul style="list-style-type: none"> Βεβαιωθείτε ότι ο σωλήνας άντλησης δεν είναι παγωμένος ή φραγμένος. Βεβαιωθείτε ότι ο σωλήνας άντλησης είναι τοποθετημένος σωστά, ανάλογα με τον τύπο σύνδεσης. Καθαρίστε το φίλτρο υπολειμμάτων, καθώς ενδέχεται να είναι φραγμένο. Βεβαιωθείτε ότι ο σωλήνας άντλησης είναι ίσιος σε όλη τη διαδρομή του μέχρι το σύστημα άντλησης. Αν ο κωδικός πληροφοριών παραμένει, επικοινωνήστε με ένα κέντρο εξυπηρέτησης πελατών.
dC	<p>Το πλυντήριο λειτουργεί με την πόρτα ανοιχτή.</p> <ul style="list-style-type: none"> Βεβαιωθείτε ότι η πόρτα είναι κλεισμένη σωστά. Βεβαιωθείτε ότι δεν έχει πιαστεί στην πόρτα κανένα ρούχο.
0C	<p>Υπερχείλιση νερού.</p> <ul style="list-style-type: none"> Ξαναρχίστε μετά το στύψιμο. Αν ο κωδικός πληροφοριών παραμένει στην οθόνη, επικοινωνήστε με το τοπικό κέντρο σέρβις της Samsung.
LC, LC1	<p>Ελέγξτε τον σωλήνα άντλησης.</p> <ul style="list-style-type: none"> Βεβαιωθείτε ότι το άκρο του σωλήνα άντλησης δεν είναι τοποθετημένο στο δάπεδο. Βεβαιωθείτε ότι ο σωλήνας άντλησης δεν είναι φραγμένος. Αν ο κωδικός πληροφοριών παραμένει, επικοινωνήστε με ένα κέντρο εξυπηρέτησης πελατών.



Αντιμετώπιση προβλημάτων

Κωδικός	Ενέργεια
3C	<p>Ελέγξτε τη λειτουργία του μοτέρ.</p> <ul style="list-style-type: none"> • Δοκιμάστε να ξαναρχίσετε τον κύκλο. • Αν ο κωδικός πληροφοριών παραμένει, επικοινωνήστε με ένα κέντρο εξυπηρέτησης πελατών.
UC	<p>Πρέπει να ελεγχθεί ο ηλεκτρονικός έλεγχος.</p> <ul style="list-style-type: none"> • Ελέγξτε αν τροφοδοτείται σωστά με ρεύμα. • Αν ο κωδικός πληροφοριών παραμένει, επικοινωνήστε με ένα κέντρο εξυπηρέτησης πελατών.
	<p>Ανιχνεύτηκε χαμηλή τάση.</p> <ul style="list-style-type: none"> • Βεβαιωθείτε ότι είναι συνδεδεμένο το καλώδιο ρεύματος. • Αν ο κωδικός πληροφοριών παραμένει, επικοινωνήστε με ένα κέντρο εξυπηρέτησης πελατών.
HC	<p>Έλεγχος υψηλής θερμοκρασίας θέρμανσης.</p> <ul style="list-style-type: none"> • Αν ο κωδικός πληροφοριών παραμένει, επικοινωνήστε με ένα κέντρο εξυπηρέτησης πελατών.
1C	<p>Ο αισθητήρας στάθμης νερού δεν λειτουργεί σωστά.</p> <ul style="list-style-type: none"> • Δοκιμάστε να απενεργοποιήσετε το πλυντήριο και να ξαναρχίσετε τον κύκλο. • Αν ο κωδικός πληροφοριών παραμένει, επικοινωνήστε με ένα κέντρο εξυπηρέτησης πελατών.
AC	<p>Ελέγξτε την επικοινωνία ανάμεσα στο κύριο και το δευτερεύον ΡΒΑ.</p> <ul style="list-style-type: none"> • Δοκιμάστε να απενεργοποιήσετε το πλυντήριο και να ξαναρχίσετε τον κύκλο. • Αν ο κωδικός πληροφοριών παραμένει, επικοινωνήστε με ένα κέντρο εξυπηρέτησης πελατών.
0	<p>Το πλυντήριο δεν απενεργοποιείται αυτόματα μετά τον τελευταίο κύκλο στυψίματος και η ένδειξη «0» εξακολουθεί να εμφανίζεται.</p> <ul style="list-style-type: none"> • Το πλυντήριο λειτουργεί κανονικά χωρίς να εκτελεστεί ο κύκλος ΚΑΘΑΡΙΣΜΟΣ ΚΑΔΟΥ+. Ωστόσο, συνιστάται να εκτελέσετε τον κύκλο για λόγους υγιεινής.

Αν κάποιος κωδικός πληροφοριών εξακολουθεί να εμφανίζεται στην οθόνη, επικοινωνήστε με το τοπικό κέντρο σέρβις της Samsung.



Προδιαγραφές

Πίνακας φροντίδας υφασμάτων

Τα παρακάτω σύμβολα παρέχουν οδηγίες φροντίδας ρούχων. Οι ετικέτες φροντίδας ρούχων περιλαμβάνουν σύμβολα για το στέγνωμα, το λευκαντικό, το στέγνωμα και το σιδέρωμα ή το στεγνό καθάρισμα όταν είναι απαραίτητο. Η χρήση των συμβόλων διασφαλίζει τη συμβατότητα μεταξύ των κατασκευαστών ρούχων τόσο για τα εγχώρια όσο και για τα εισαγόμενα είδη.

Ακολουθήστε τις οδηγίες στην ετικέτα φροντίδας για να μεγιστοποιήσετε τη διάρκεια ζωής του ρούχου και να μειώσετε τα προβλήματα στο πλύσιμο.

Πλύση

	Πλύση με βρασμό στους 95 °C.
	Πλύση χρωματιστών στους 60 °C.
	Πλύση χρωματιστών στους 60 °C. (Πλύση χρωματιστών «Easy Care»)
	Πλύση χρωματιστών στους 40 °C.
	Ήπια πλύση στους 40 °C.
	Πολύ ήπια πλύση στους 40 °C.
	Απαλή πλύση στους 30 °C.
	Ήπια απαλή πλύση στους 30 °C.
	Πολύ ήπια απαλή πλύση στους 30 °C.
	Πλύσιμο στο χέρι.
	Απαγορεύεται το πλύσιμο.

ΣΗΜΕΙΩΣΗ

Οι αριθμοί στη σκάφη καθορίζουν τις μέγιστες θερμοκρασίες πλύσης σε βαθμούς Κελσίου, οι οποίες δεν πρέπει να ξεπεραστούν.

Λεύκανση

	Επιτρέπεται οποιοδήποτε λευκαντικό.
	Επιτρέπεται μόνο λευκαντικό με οξυγόνο.
	Απαγορεύεται το λευκαντικό.

Στέγνωμα





	Στέγνωμα σε στεγνωτήριο / Στέγνωμα σε θερμοκρασία 80 °C με κανονική διαδικασία στεγνώματος.
	Στέγνωμα σε στεγνωτήριο / Στέγνωμα σε θερμοκρασία 60 °C με ήπια διαδικασία στεγνώματος.
	Απαγορεύεται το στέγνωμα σε στεγνωτήριο
	Στέγνωμα σε όρθια θέση.
	Στέγνωμα σε όρθια θέση χωρίς στράγγισμα.
	Στέγνωμα σε οριζόντια θέση.
	Στέγνωμα σε οριζόντια θέση χωρίς στράγγισμα.
	Στέγνωμα σε όρθια θέση σε σκιερό μέρος.
	Στέγνωμα σε όρθια θέση χωρίς στράγγισμα σε σκιερό μέρος.
	Στέγνωμα σε οριζόντια θέση σε σκιερό μέρος.
	Στέγνωμα σε οριζόντια θέση χωρίς στράγγισμα σε σκιερό μέρος.

Προδιαγραφές

ΣΗΜΕΙΩΣΗ

- Οι κουκκίδες υποδεικνύουν το επίπεδο στεγνώματος του στεγνωτηρίου.
- Οι γραμμές υποδεικνύουν τον τύπο και τη θέση του στεγνώματος.










Σιδέρωμα

	Σιδέρωμα σε μέγιστη θερμοκρασία 200 °C.
	Σιδέρωμα σε μέγιστη θερμοκρασία 150 °C.
	Σιδέρωμα σε μέγιστη θερμοκρασία 110 °C. Προσοχή κατά τη χρήση ατμοσίδερων (να σιδερώνεται χωρίς ατμό).
	Απαγορεύεται το σιδέρωμα.

ΣΗΜΕΙΩΣΗ

Οι κουκκίδες υποδεικνύουν τα εύρη θερμοκρασιών για το σιδέρωμα (σίδηρα με ρυθμιστή, με ατμό, ταξιδιού και μηχανήματα σιδερώματος).

Επαγγελματική φροντίδα

	Επαγγελματικό στεγνό καθάρισμα σε τετραχλωροαιθυλένιο ή/και υδρογονάνθρακες (βαριές βενζόλες) με κανονική διαδικασία.
	Επαγγελματικό στεγνό καθάρισμα σε τετραχλωροαιθυλένιο ή/και υδρογονάνθρακες (βαριές βενζόλες) με απαλή διαδικασία.
	Επαγγελματικό στεγνό καθάρισμα σε υδρογονάνθρακες (βαριές βενζόλες) με κανονική διαδικασία.
	Επαγγελματικό στεγνό καθάρισμα σε υδρογονάνθρακες (βαριές βενζόλες) με απαλή διαδικασία.
	Απαγορεύεται το στεγνό καθάρισμα.
	Επαγγελματικό υγρό καθάρισμα.
	Ήπιο επαγγελματικό υγρό καθάρισμα.
	Πολύ ήπιο επαγγελματικό υγρό καθάρισμα.
	Απαγορεύεται το υγρό καθάρισμα.

ΣΗΜΕΙΩΣΗ

- Τα γράμματα σε κύκλο υποδεικνύουν τους διαλύτες (P, F) που χρησιμοποιούνται στο στεγνό καθάρισμα ή στο υγρό καθάρισμα (W).
- Γενικά, η γραμμή κάτω από το σύμβολο υποδεικνύει ηπιότερη επεξεργασία (π.χ. απαλός κύκλος για είδη Easy Care). Η διπλή γραμμή υποδεικνύει επίπεδα φροντίδας με ιδιαίτερα απαλή επεξεργασία.

Προστασία του περιβάλλοντος

- Αυτή η συσκευή έχει κατασκευαστεί από ανακυκλώσιμα υλικά. Αν αποφασίσετε να την απορρίψετε, τηρήστε τους τοπικούς κανονισμούς διάθεσης απορριμμάτων. Κόψτε το καλώδιο ρεύματος, ώστε η συσκευή να μην μπορεί να συνδεθεί σε πηγή ρεύματος. Αφαιρέστε το καπάκι, ώστε να μην μπορούν να εγκλωβιστούν ζώα και μικρά παιδιά μέσα στη συσκευή.
- Μην υπερβαίνετε τις ποσότητες απορρυπαντικού που συνιστώνται στις οδηγίες των κατασκευαστών απορρυπαντικών.
- Χρησιμοποιείτε προϊόντα αφαίρεσης λεκέδων και λευκαντικά πριν από τον κύκλο πλύσης μόνο όταν είναι απαραίτητα.
- Εξοικονομείτε νερό και ρεύμα πλένοντας μόνο με πλήρη φορτία (η ακριβής ποσότητα εξαρτάται από το πρόγραμμα που χρησιμοποιείται).

Εγγύηση ανταλλακτικών

Εγγυόμαστε ότι τα παρακάτω ανταλλακτικά θα είναι διαθέσιμα σε επαγγελματίες επισκευαστές και στους τελικούς χρήστες για ελάχιστο διάστημα 10 ετών μετά την κυκλοφορία της τελευταίας μονάδας του μοντέλου στην αγορά.

- Πόρτα, μεντεσέδες και τσιμούχες πόρτας, άλλες τσιμούχες, μηχανισμός κλειδώματος πόρτας και πλαστικά περιφερειακά, όπως θήκες απορρυπαντικού.
- Τα ανταλλακτικά που παρατίθενται μπορούν να αγοραστούν από την παρακάτω διαδικτυακή τοποθεσία.
 - <http://www.samsung.com/support>

Κατανάλωση ενέργειας σε κατάσταση αναμονής δικτύου

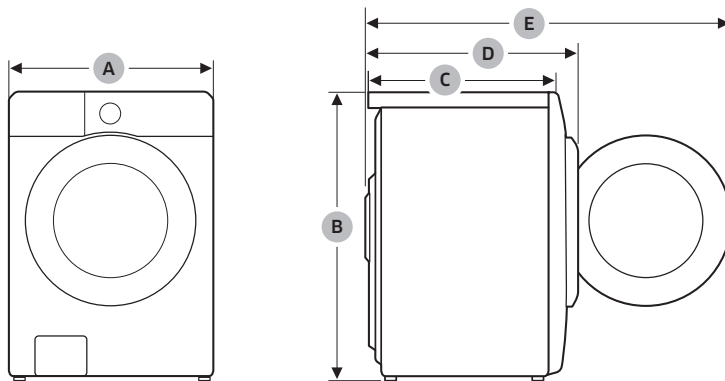
Κατανάλωση ενέργειας	Κατάσταση αναμονής δικτύου	2,0 W
	Χρόνος σε κατάσταση αναμονής δικτύου (Wi-Fi)	10 λεπτά



Προδιαγραφές

Φύλλο προδιαγραφών

Οι αστερίσκοι «*» σημαίνουν παραλλαγή μοντέλου και οι τιμές τους κυμαίνονται στο εύρος (0-9) ή (Α-Ζ).



Τύπος		Πλυντήριο ρούχων εμπρόσθιας φόρτωσης	
Όνομα μοντέλου		WF18T8000**	
Διαστάσεις	A (Πλάτος)	686 mm	
	B (Ύψος)	984 mm	
	C (Βάθος)	796 mm	
	D	864 mm	
	E	1386 mm	
Πίεση νερού		50-800 kPa	
Καθαρό βάρος		104,0 kg	
Μέγιστο φορτίο		Πλύση και στύψιμο	18,0 kg
Κατανάλωση ενέργειας	Πλύση και θέρμανση	AC 220-240 V / 50 Hz	2200-2600 W
Περιστροφές στυψίματος		1100 σ.α.λ.	

ΣΗΜΕΙΩΣΗ

Ο σχεδιασμός και οι προδιαγραφές ενδέχεται να τροποποιηθούν χωρίς προειδοποίηση, για σκοπούς βελτίωσης της ποιότητας.





Ενδεικτικές πληροφορίες (σύμφωνα με τον κανονισμό ΕΕ 2019/2023)

Μοντέλο	Κύκλοι	Χωρητικότητα (kg)	Διάρκεια προγράμματος (Ω:Λ:Λ)	Κατανάλωση ενέργειας (kWh/κύκλος)	Κατανάλωση νερού (l/κύκλος)	Μέγιστη θερμοκρασία (°C)	Απομένουσα περιεκτικότητα σε υγρασία (%)	Ταχύτητα περιδίνησης (σ.α.λ.)
WF18T8000**	ΟΙΚΟΛΟΓΙΚΟ 40-60	18,0	4:00	2,690	150,0	45	53,0	1100
		9,0	3:00	1,433	100,0	41	53,0	1100
		4,5	3:00	0,625	65,0	27	53,5	1100
	ΒΑΜΒΑΚΕΡΑ 20 °C	18,0	2:34	0,577	142,0	20	56,0	1100
	ΒΑΜΒΑΚΕΡΑ 60 °C	18,0	2:54	4,140	150,0	60	56,0	1100
	ΕΝΤΟΝΟ ΠΡΟΓΡΑΜΜΑ 60 °C	18,0	3:21	3,406	176,0	60	53,0	1100
	ΣΥΝΘΕΤΙΚΑ 40 °C	9,0	1:56	1,333	130,0	35	32,0	1100
	ΓΡΗΓΟΡΗ ΠΛΥΣΗ ΚΡΥΟ	5,0	0:36	0,118	59,0	15	80,0	1000

Οι τιμές που παρέχονται για τα άλλα προγράμματα εκτός από το πρόγραμμα ΟΙΚΟΛΟΓΙΚΟ 40-60 και τον κύκλο πλύσης και στεγνώματος είναι μόνο ενδεικτικές.

Πληροφορίες EPREL

Για να αποκτήσετε πρόσβαση στις πληροφορίες καταχώρισης EPREL του μοντέλου:

1. Μεταβείτε στη διαδικτυακή τοποθεσία <https://eprel.ec.europa.eu>
2. Βρείτε το αναγνωριστικό μοντέλου στην ετικέτα κατανάλωσης ενέργειας του προϊόντος και πληκτρολογήστε το στο πλαίσιο αναζήτησης
3. Εμφανίζονται οι πληροφορίες της σήμανσης κατανάλωσης ενέργειας του μοντέλου

* Μπορείτε να μεταβείτε απευθείας στις πληροφορίες προϊόντος μέσω της διεύθυνσης <https://eprel.ec.europa.eu/qr/#####> (αριθμός καταχώρισης).

Μπορείτε να βρείτε τον αριθμό καταχώρισης στην ετικέτα στοιχείων του προϊόντος.



SAMSUNG

ΕΧΕΤΕ ΕΡΩΤΗΣΕΙΣ Ή ΣΧΟΛΙΑ;

ΧΩΡΑ	ΚΑΛΕΣΤΕ	Ή ΕΠΙΣΚΕΦΘΕΙΤΕ ΤΗ ΔΙΑΔΙΚΤΥΑΚΗ ΤΟΠΟΘΕΣΙΑ ΜΑΣ
GREECE	80111-SAMSUNG (80111 726 7864) only from land line (+30) 210 6897691 from mobile and land line	www.samsung.com/gr/support



DC68-04282E-00