



MORRIS

WBS-91427

Διαβάστε προσεκτικά τις Οδηγίες Χρήσης πριν χρησιμοποιήσετε τη συσκευή

ΟΔΗΓΙΕΣ ΧΡΗΣΗΣ

ΠΛΥΝΤΗΡΙΟ ΡΟΥΧΩΝ

ΠΕΡΙΕΧΟΜΕΝΑ

ΟΔΗΓΙΕΣ ΑΣΦΑΛΕΙΑΣ

- Πληροφορίες ασφαλείας..... 2

ΕΓΚΑΤΑΣΤΑΣΗ

- Περιγραφή προϊόντος..... 7
- Εγκατάσταση..... 8

ΛΕΙΤΟΥΡΓΙΕΣ

- Γρήγορη έναρξη..... 11
- Πριν από κάθε πλύση..... 12
- Θήκη απορρυπαντικού 13
- Πίνακας ελέγχου..... 14
- Επιλογή..... 15
- Άλλες λειτουργίες..... 16
- Προγράμματα..... 18
- Πίνακας προγραμμάτων πλύσης..... 19

ΕΡΓΑΣΙΕΣ ΣΥΝΤΗΡΗΣΗΣ

- Καθάρισμα και φροντίδα..... 20
- Αντιμετώπιση προβλημάτων..... 23
- Τεχνικές προδιαγραφές..... 24
- Τεχνικό δελτίο προϊόντος..... 25

ΟΔΗΓΙΕΣ ΑΣΦΑΛΕΙΑΣ

■ Οδηγίες ασφαλείας

Για την ασφάλειά σας, οι πληροφορίες σε αυτό το εγχειρίδιο πρέπει να τηρηθούν για να ελαχιστοποιηθεί ο κίνδυνος πυρκαγιάς, έκρηξης, ηλεκτροπληξίας ή για την πρόληψη υλικών ζημιών, τραυματισμών ή θανάτου. Επεξήγηση συμβόλων:

Προειδοποίηση!

Αυτός ο συνδυασμός συμβόλων και σήμανσης υποδεικνύει μια δυνητικά επικίνδυνη κατάσταση, η οποία μπορεί να οδηγήσει σε θάνατο ή σοβαρό τραυματισμό.

Προσοχή!

Αυτός ο συνδυασμός συμβόλων και σήμανσης υποδεικνύει μια δυνητικά επικίνδυνη κατάσταση, η οποία μπορεί να οδηγήσει σε μικροτραυματισμούς, υλικές ζημιές ή μόλυνση του περιβάλλοντος.

Σημείωση!

Αυτός ο συνδυασμός συμβόλων και σήμανσης υποδεικνύει μια δυνητικά επικίνδυνη κατάσταση, η οποία μπορεί να οδηγήσει σε μικροτραυματισμούς.

Προειδοποίηση!

Κίνδυνος ηλεκτροπληξίας!

- Αν το καλώδιο τροφοδοσίας ηλεκτρικού ρεύματος έχει υποστεί βλάβη, πρέπει να αντικατασταθεί από τον κατασκευαστή, από εξουσιοδοτημένο τεχνικό σέρβις ή από εξίσου εξειδικευμένα άτομα, ώστε να αποφευχθούν επικίνδυνες καταστάσεις.

ΟΔΗΓΙΕΣ ΑΣΦΑΛΕΙΑΣ

- Πρέπει να χρησιμοποιήσετε τους νέους σωλήνες που παρέχονται με τη συσκευή και όχι να ξαναχρησιμοποιήσετε τους παλιούς.
- Πριν από οποιαδήποτε εργασία συντήρησης, φροντίστε να αποσυνδέσετε τη συσκευή από το ρεύμα.
- Πάντα να αποσυνδέετε το μηχάνημα και να κλείνετε την παροχή νερού μετά τη χρήση. Η μέγιστη πίεση εισόδου του νερού είναι σε pascal. Η ελάχιστη πίεση εισόδου του νερού, σε pascal.
- Για την ασφάλειά σας, το βύσμα της συσκευής θα πρέπει να τοποθετηθεί σε μία γειωμένη τριπολική πρίζα. Ελέγξτε προσεκτικά και βεβαιωθείτε ότι η πρίζα σας είναι σωστά γειωμένη.
- Βεβαιωθείτε ότι οι υδραυλικές και ηλεκτρικές συνδέσεις πραγματοποιούνται από εξειδικευμένους τεχνικούς σύμφωνα με τις οδηγίες του κατασκευαστή και τους τοπικούς κανονισμούς ασφαλείας.

Κίνδυνος για τα παιδιά!

- Χώρες ΕΕ: αυτή η συσκευή μπορεί να χρησιμοποιηθεί από παιδιά ηλικίας 8 ετών και άνω και από άτομα με μειωμένες φυσικές, αισθητικές ή νοητικές ικανότητες, ή έλλειψη εμπειρίας και γνώσεων, μόνο αν παρακολουθούνται ή καθοδηγούνται σχετικά με τη χρήση της συσκευής με ασφαλή τρόπο και κατανοούν τους πιθανούς κινδύνους. Δεν πρέπει να επιτρέπεται στα παιδιά να παίζουν με τη συσκευή. Δεν πρέπει να επιτρέπεται το καθάρισμα και η συντήρηση της συσκευής από τα παιδιά χωρίς επίβλεψη.
- Τα παιδιά ηλικίας κάτω των 3 ετών πρέπει να παρακολουθούνται ώστε να μην παίζουν με τη συσκευή.
- Τα ζώα και τα παιδιά δεν πρέπει να ανεβαίνουν στη συσκευή. Φροντίστε να ελέγχετε το μηχάνημα πριν από κάθε λειτουργία.
- Τα παιδιά πρέπει να παρακολουθούνται ώστε να μην παίζουν με τη συσκευή.

ΟΔΗΓΙΕΣ ΑΣΦΑΛΕΙΑΣ

- Η γυάλινη πόρτα μπορεί να αποκτήσει πολύ υψηλή θερμοκρασία στη διάρκεια της λειτουργίας. Κρατήστε τα παιδιά και τα κατοικίδια ζώα μακριά από τη συσκευή κατά τη διάρκεια της λειτουργίας σε πολύ υγρά δωμάτια, καθώς και σε δωμάτια με εκρηκτικά ή καυστικά αέρια.
- Αφαιρέστε όλα τα υλικά συσκευασίας και τις βίδες μεταφοράς πριν από τη χρήση της συσκευής. Διαφορετικά, μπορεί να παρουσιαστεί βλάβη.
- Το φινιρίσμα πρέπει να είναι εύκολα προσβάσιμο.

Κίνδυνος πυρκαγιάς!

- ΜΗΝ πλένετε ή στεγνώνετε ρούχα που έχουν προηγουμένως καθαριστεί, πλυθεί, εμποτιστεί με εύφλεκτες ή εκρηκτικές ουσίες (όπως κερί, λάδι, μπογιά, βενζίνη, απολιπαντικά, διαλύτες στεγνού καθαρισμού, κηροζίνη, κ.λπ.) Αυτό μπορεί να προκαλέσει ανάφλεξη ή έκρηξη.
- Πλύνετε αυτά τα ρούχα από πριν με πλύσιμο στο χέρι.

⚠ Προσοχή!

Εγκατάσταση του προϊόντος!

- Αυτό το πλυντήριο είναι σχεδιασμένο αποκλειστικά για χρήση σε εσωτερικό χώρο.
- Δεν προορίζεται για εντοιχισμό.
- Προσέχετε ώστε τα ανοίγματα της συσκευής να μην εμποδίζονται από χαλιά.
- Τα πλυντήρια ρούχων δεν θα πρέπει να τοποθετούνται σε μπάνια ή πολύ υγρά δωμάτια καθώς και σε δωμάτια με εκρηκτικά ή καυστικά αέρια.
- Το πλυντήριο ρούχων που διαθέτει μονή παροχή νερού μπορεί να συνδεθεί μόνο με την παροχή κρύου νερού. Το πλυντήριο ρούχων που διαθέτει διπλή παροχή νερού μπορεί να συνδεθεί στις παροχές κρύου και ζεστού νερού.
- Το φινιρίσμα πρέπει να είναι εύκολα προσβάσιμο.

ΟΔΗΓΙΕΣ ΑΣΦΑΛΕΙΑΣ

- Αφαιρέστε όλα τα υλικά συσκευασίας και τις βίδες μεταφοράς πριν από τη χρήση της συσκευής. Διαφορετικά, μπορεί να παρουσιαστεί βλάβη.

Κίνδυνος πρόκλησης ζημιάς στη συσκευή!

- Το προϊόν είναι σχεδιασμένο αποκλειστικά για οικιακή χρήση και για υφάσματα που επιτρέπεται η πλύση τους σε πλυντήρια ρούχων.
- Μη σκαρφαλώνετε ή κάθεστε πάνω στην συσκευή.
- Μη στηρίζετε πάνω στην πόρτα του πλυντηρίου.
- Προφυλάξτε κατά το χειρισμό της συσκευής:
 1. Θα πρέπει να τοποθετηθούν από κάποιον ειδικό πάλι οι βίδες ασφαλούς μεταφοράς.
 2. Το συσσωρευμένο νερό πρέπει να αποστραγγίζεται από τη συσκευή.
 3. Φροντίστε να χειρίζεστε τη συσκευή με προσοχή. Μην την ανασηκώνετε από τα προεξέχοντα μέρη της. Η πόρτα του πλυντηρίου δεν μπορεί να χρησιμοποιείται ως λαβή κατά την μεταφορά του.
 4. Η συσκευή αυτή είναι βαριά. Δείξτε προσοχή κατά τη μεταφορά της.
- Μην κλείνετε την πόρτα με υπερβολική δύναμη. Εάν δυσκολεύεστε να κλείσετε την πόρτα, ελέγξτε εάν η ποσότητα των ρούχων είναι υπερβολική ή δεν έχει γίνει σωστή κατανομή των ρούχων μέσα στη συσκευή.
- Απαγορεύεται η πλύση χαλιών/μοκετών.

Χειρισμός της συσκευής!

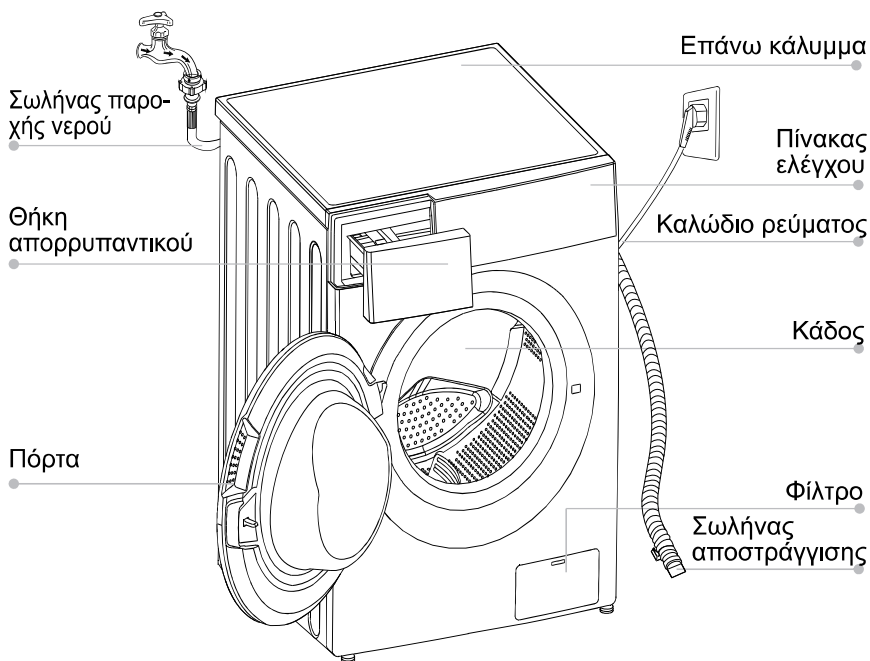
- Πριν την πρώτη χρήση της συσκευής, λειτουργήστε τη συσκευή για ένα ολόκληρο κύκλο χωρίς φορτίο ρούχων.
- Απαγορεύεται η χρήση εύφλεκτων, εκρηκτικών ή τοξικών διαλυτικών. Δεν πρέπει να χρησιμοποιούνται ως απορρυπαντικά βενζίνες, οινόπνευμα, κ.λπ. Επιλέγεται απορρυπαντικά σχεδιασμένα για χρήση σε πλυντήρια ρούχων.

ΟΔΗΓΙΕΣ ΑΣΦΑΛΕΙΑΣ

- Βεβαιωθείτε ότι όλες οι τσέπες είναι άδειες. Τυχόν αιχμηρά και σκληρά αντικείμενα, όπως κέρματα, καρφίτσες, καρφιά, βίδες, πέτρες κ.λπ. μπορεί να προκαλέσουν σοβαρές βλάβες σε αυτή τη συσκευή.
- Ελέγξτε αν το νερό μέσα στο τύμπανο έχει αποστραγγιστεί προτού ανοίξετε την πόρτα. Μην ανοίξετε την πόρτα αν δείτε ότι υπάρχει νερό.
- Προσέχετε για τυχόν εγκαύματα όταν το πλυντήριο ρούχων αποστραγγίζει το ζεστό νερό.
- Μη γεμίζετε ποτέ με νερό χειροκίνητα κατά τη διάρκεια της πλύσης.
- Μετά την ολοκλήρωση του προγράμματος, περιμένετε δύο λεπτά για να ανοίξετε την πόρτα.

ΕΓΚΑΤΑΣΤΑΣΗ

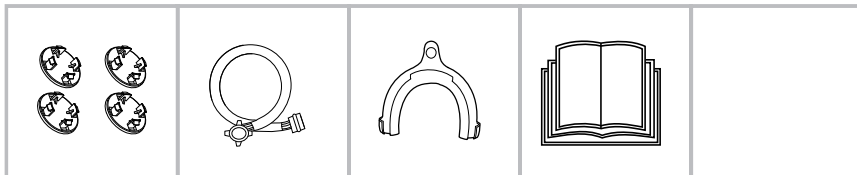
■ Περιγραφή προϊόντος



📌 Σημείωση!

- Η εικόνα του προϊόντος είναι μόνο για αναφορά και ενδέχεται να διαφέρει από το πραγματικό προϊόν.

Εξαρτήματα



Τάπες υποδοχών μεταφοράς

Σωλήνας τροφοδοσίας κρύου νερού

Στήριγμα σωλήνα αποστράγγισης (προαιρετικό)

Οδηγίες χρήσης

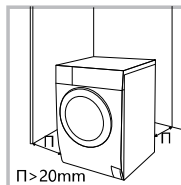
ΕΓΚΑΤΑΣΤΑΣΗ

■ Εγκατάσταση

Θέση εγκατάστασης

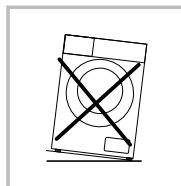
⚠ Προειδοποίηση!

- Η σταθερότητα είναι σημαντική ώστε να μην ταλαντεύεται η συσκευή!
- Βεβαιωθείτε ότι η συσκευή δεν πατάει πάνω στο καλώδιο ρεύματος.



Πριν από την εγκατάσταση του μηχανήματος, πρέπει να επιλέξετε μια θέση με τα εξής χαρακτηριστικά:

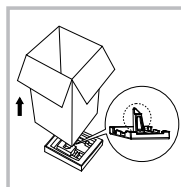
1. Σταθερή, στεγνή και επίπεδη επιφάνεια
2. Αποφύγετε το άμεσο ηλιακό φως
3. Επαρκής αερισμός
4. Η θερμοκρασία του χώρου πρέπει να είναι πάνω από 0°C
5. Τοποθετήστε τη συσκευή μακριά από πηγές θερμότητας, όπως συσκευές καύσης άνθρακα ή φυσικού αερίου.



Αποσυσκευασία του πλυντηρίου

⚠ Προειδοποίηση!

- Τα υλικά συσκευασίας (π.χ. μεμβράνες, φελιζόλ) μπορεί να είναι επικίνδυνα για τα παιδιά.
- Υπάρχει κίνδυνος ασφυξίας! Κρατήστε όλα τα υλικά συσκευασίας μακριά από τα παιδιά.



1. Αφαιρέστε το χαρτοκιβώτιο και τα φελιζόλ συσκευασίας.
2. Σηκώστε το πλυντήριο και αφαιρέστε τα υλικά συσκευασίας της βάσης. Βεβαιωθείτε ότι έχετε αφαιρέσει και το μικρό τριγωνικό φελιζόλ από το κάτω μέρος. Αν όχι, ξαπλώστε τη μονάδα στη μία της πλευρά και, στη συνέχεια, αφαιρέστε το φελιζόλ από τη βάση με το χέρι σας.
3. Αφαιρέστε την ταινία που συγκρατεί το καλώδιο τροφοδοσίας και το σωλήνα αποστράγγισης.
4. Αφαιρέστε τον σωλήνα εισαγωγής νερού από τον κάδο.

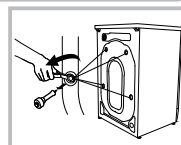
Αφαίρεση των μπουλονιών μεταφοράς

⚠ Προειδοποίηση!

- Προτού χρησιμοποιήσετε το προϊόν, αφαιρέστε τα μπουλόνια μεταφοράς από το πίσω μέρος της συσκευής.
- Θα χρειαστείτε τα μπουλόνια μεταφοράς και πάλι αν χρειαστεί να μετακινήσετε το προϊόν, οπότε φροντίστε να τα φυλάξετε σε ασφαλές μέρος.

Για να αφαιρέσετε τα μπουλόνια, ακολουθήστε τα παρακάτω βήματα:

1. Χαλαρώστε τα 4 μπουλόνια με ένα κλειδί και, στη συνέχεια, αφαιρέστε τα.
2. Ταπώστε τις τρύπες με τις τάπες.
3. Φυλάξτε τα μπουλόνια για μελλοντική χρήση.



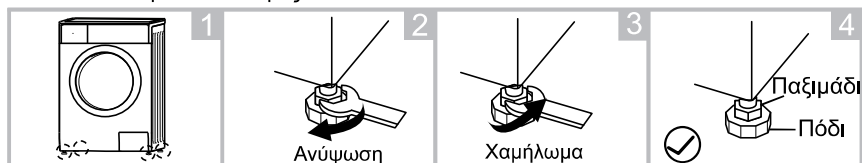
ΕΓΚΑΤΑΣΤΑΣΗ

Οριζόντια ευθυγράμμιση του πλυντηρίου

⚠ Προειδοποίηση!

- Τα παξιμάδια ασφάλισης των τεσσάρων ποδιών πρέπει να βιδωθούν σφιχτά πάνω στο περίβλημα της συσκευής.

1. Ελέγξτε αν τα πόδια είναι σφιχτά στερεωμένα στο περίβλημα. Διαφορετικά, βιδώστε τα πιο σφιχτά στην αρχική τους θέση και σφίξτε τα παξιμάδια.
2. Χαλαρώστε το παξιμάδι και περιστρέψτε το πόδι με το χέρι μέχρι να ακουμπήσει καλά στο πάτωμα.
3. Ρυθμίστε τα πόδια και ασφαλίστε τα με ένα κλειδί, αφού βεβαιωθείτε ότι η συσκευή πατά σταθερά στο έδαφος.



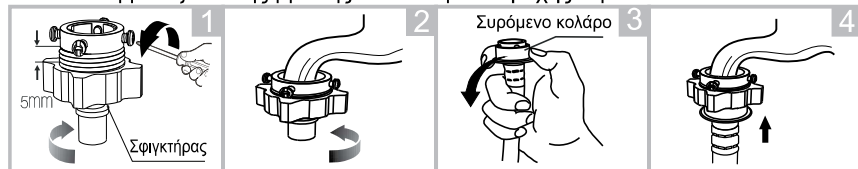
Σύνδεση σωλήνα παροχής νερού

⚠ Προειδοποίηση!

- Για να αποτρέψετε τυχόν διαρροή νερού ή ζημιά, ακολουθήστε τις οδηγίες αυτού του κεφαλαίου!
- Μην τσακίζετε, συνθλίβετε, τροποποιείτε ή κόβετε το σωλήνα παροχής νερού.
- Για το μοντέλο που διαθέτει βαλβίδα ζεστού νερού, συνδέστε την στην παροχή ζεστού νερού, χρησιμοποιώντας τον σωλήνα παροχής ζεστού1 νερού. Η κατανάλωση ενέργειας θα μειωθεί αυτόματα σε κάποια προγράμματα.

Συνδέστε τον σωλήνα εισόδου με τον τρόπο που βλέπετε στην εικόνα. Υπάρχουν δύο τρόποι σύνδεσης του σωλήνα παροχής νερού.

1. Σύνδεση μεταξύ κοινής βρύσης και σωλήνα παροχής νερού.



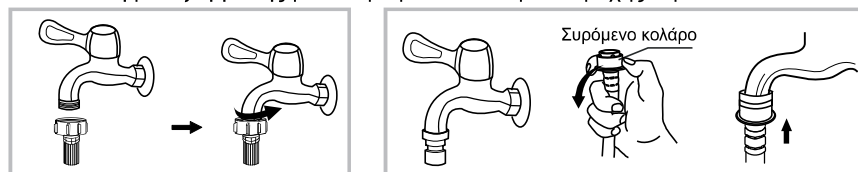
Ξεσφίξτε τον σφιγκτήρα και τις 4 βίδες.

Σφίξτε τον σφιγκτήρα.

Πιέστε το συρόμενο κολάρο και βάλτε τον σωλήνα παροχής νερού στη βάση σύνδεσης.

Η σύνδεση ολοκληρώθηκε.

2. Σύνδεση μεταξύ βρύσης με σπείρωμα και σωλήνα παροχής νερού

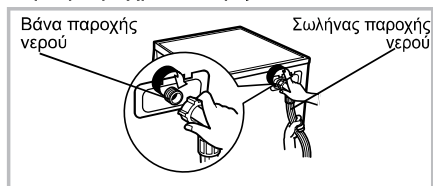


Βρύση με σπείρωμα και σωλήνας παροχής νερού

Βρύση ειδικού τύπου για πλυντήρια ρούχων

ΕΓΚΑΤΑΣΤΑΣΗ

Συνδέστε το άλλο άκρο του σωλήνα παροχής στο στόμιο εισόδου νερού που βρίσκεται στην πίσω πλευρά της συσκευής και περιστρέψτε το σωλήνα δεξιόστροφα μέχρι να σφίξει



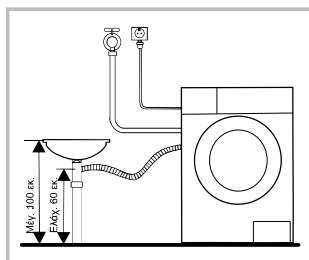
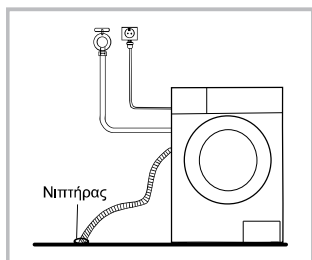
Σωλήνας αποστράγγισης

⚠ Προειδοποίηση!

- Μην τσακίζετε και μην επιμηκύνετε τον σωλήνα αποστράγγισης.
- Τοποθετήστε τον σωλήνα αποστράγγισης σωστά, διαφορετικά, υπάρχει κίνδυνος διαρροής νερού.

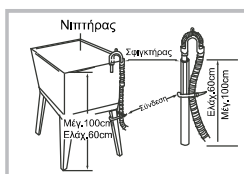
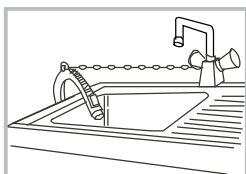
Υπάρχουν δύο τρόποι σύνδεσης του άκρου του σωλήνα αποστράγγισης:

1. Τοποθέτηση της άκρης του σωλήνα στο νιπτήρα.
2. Σύνδεση με τον σωλήνα αποχέυσης του νιπτήρα.



🔗 Σημείωση!

- Αν το μηχάνημα διαθέτει στήριγμα για τον σωλήνα αποστράγγισης, εγκαταστήστε το όπως υποδεικνύεται παρακάτω.



⚠ Προειδοποίηση!

- Όταν τοποθετείτε τον σωλήνα αποστράγγισης, στερεώστε τον καλά με σχοινί.
- Αν ο σωλήνας αποστράγγισης είναι πολύ μακρύς, μην τον πιέσετε προς το πλυντήριο καθώς αυτό θα προκαλέσει ασυνήθιστους θορύβους.

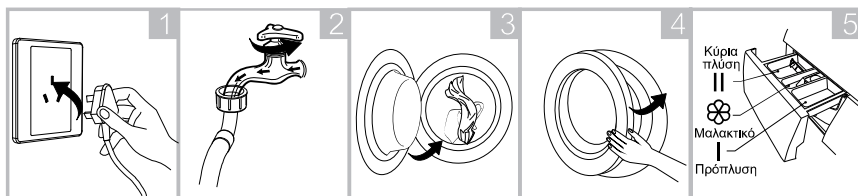
ΛΕΙΤΟΥΡΓΙΕΣ

■ Γρήγορη έναρξη

! Προσοχή!

- Πριν από την πλύση, βεβαιωθείτε ότι το πλυντήριο έχει τοποθετηθεί σωστά.
- Πριν από το πλύσιμο των ρούχων για πρώτη φορά, το πλυντήριο πρέπει να εκτελέσει ολόκληρη τη διαδικασία πλύσης χωρίς ρούχα μέσα, ως εξής.

1. Πριν από το πλύσιμο

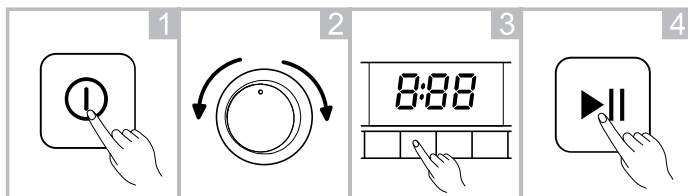


Βάλτε την πρίζα Ανοίξτε τη βρύση Βάλτε ρούχα Κλείστε την πόρτα Βάλτε απορρυπαντικό

🔧 Σημείωση!

- Προσθέστε απορρυπαντικό μόνο στην «υποδοχή I» της θήκης, αφού πρώτα επιλέξετε τη λειτουργία πρόπλυσης στα μοντέλα που διαθέτουν αυτή τη λειτουργία.

2. Πλύσιμο



Ενεργοποιήστε το Επιλέξτε πρόγραμμα Επιλέξτε λειτουργία ή προεπιλογή Ξεκινήστε την πλύση

🔧 Σημείωση!

- Αν επιλέξετε την προεπιλεγμένη λειτουργία, μπορείτε να παραλείψετε το βήμα 3.

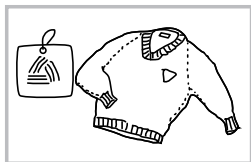
3. Μετά το πλύσιμο

Ακούγεται ο βομβητής ή εμφανίζεται η ένδειξη «Τέλος» στην οθόνη.

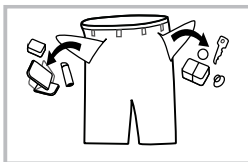
ΛΕΙΤΟΥΡΓΙΕΣ

■ Πριν από κάθε πλύση

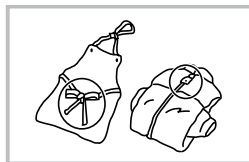
- Η θερμοκρασία του χώρου εγκατάστασης της συσκευής πρέπει να είναι 0-40°. Αν είναι κάτω από 0°C, υπάρχει κίνδυνος ζημιάς στην παροχή νερού και στο σύστημα αποστράγγισης. Αν η συσκευή βρίσκεται σε χώρο με θερμοκρασία 0°C ή χαμηλότερη, τότε θα πρέπει να μεταφερθεί σε χώρο με κανονική θερμοκρασία περιβάλλοντος για να μην θα παγώσουν η παροχή νερού και ο σωλήνας αποστράγγισης.
- Πριν από κάθε πλύση, φροντίστε να ελέγχετε τις επικέτες και τις επεξηγήσεις χρήσης του απορρυπαντικού. Χρησιμοποιήστε απορρυπαντικό που κάνει αφρό ή που κάνει λίγο αφρό, κατάλληλο για πλυντήρια.



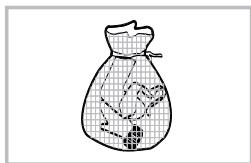
Ελέγξτε την επικέτα



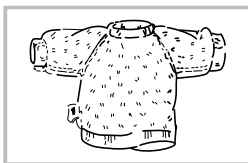
Αδειάστε τις τσέπες των ρούχων



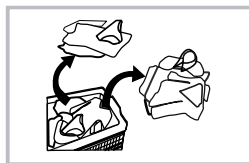
Δέστε τα μακριά κορδόνια και τις ζώνες και κουμπώστε τα φερμουάρ και τα κουμπιά



Τοποθετήστε τα μικρά ρούχα μέσα στη θήκη



Γυρίστε ανάποδα τα ρούχα που φθίρονται εύκολα ή έχουν μακρύ πέλος



Ξεχωρίστε τα ρούχα ανάλογα με το είδος του υφάσματος

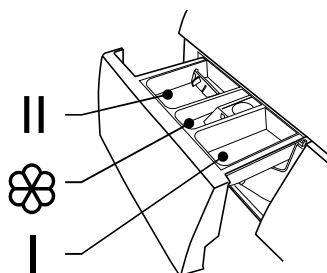
⚠ Προειδοποίηση!

- Όταν πλένετε μόνο ένα ρούχο, μπορεί εύκολα να προκληθεί ανισορροπία στο φορτίο και να ενεργοποιηθεί το προειδοποιητικό σήμα. Συνιστάται να προσθέσετε ένα ή δύο επιπλέον ρούχα ώστε να γίνει ομαλά η αποστράγγιση.
- Μην πλένετε στο πλυντήριο ρούχα που έχουν έλθει σε επαφή με κηροζίνη, βενζίνη, οινόπνευμα και άλλα εύφλεκτα υλικά.

ΛΕΙΤΟΥΡΓΙΕΣ

■ Θήκη απορρυπαντικού

- I Απορρυπαντικό πρόπλυσης
- II Απορρυπαντικό κύριας πλύσης
- ☼ Μαλακτικό



Τραβήξτε έξω τη θήκη

⚠ Προσοχή!

- Προσθέστε απορρυπαντικό μόνο στην "υποδοχή I" της θήκης, αφού πρώτα επιλέξετε τη λειτουργία πρόπλυσης στα μοντέλα που διαθέτουν αυτήν τη λειτουργία.

Πρόγραμμα	I	II	☼	Πρόγραμμα	I	II	☼
Συνθετικά	○	●	○	Μόνο στύψιμο			
Μικτή πλύση	○	●	○	Αθλητικά	○	●	○
Συντομο 45'	○	●	○	20°C		●	○
Γρήγορο 15'		●	○	Τζην	○	●	○
Μάλλινα		●	○	ECO 40-60		●	○
Αντιαλεργικό	○	●	○	Εντατικό		●	○
Φροντίδα ατμού	○	●	○	Βαμβακερά	○	●	○
Ξέβγαλμα & στύψιμο			○				

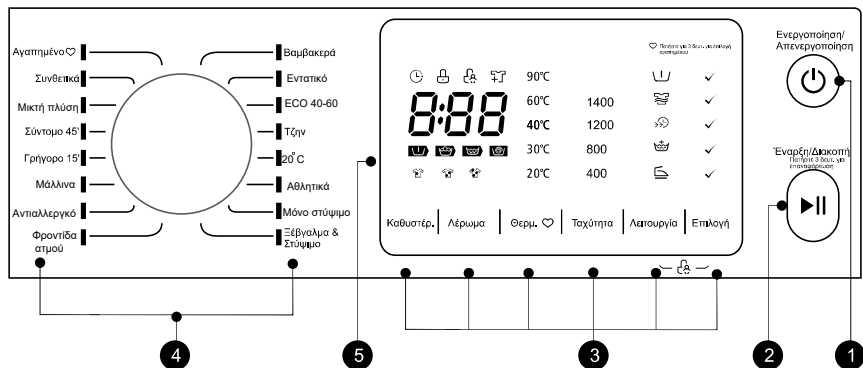
- Απαραίτητο
- Προαιρετικό

📌 Σημείωση!

- Όταν χρησιμοποιείτε απορρυπαντικά ή μαλακτικά που έχουν σβολιάσει, προτού τα τοποθετήσετε στα αντίστοιχα τμήματα της θήκης, σας συνιστούμε να τα διαλύσετε με λίγο νερό ώστε να αποφευχθεί ο κίνδυνος φραξίματος της θήκης απορρυπαντικών και της υπερχειλίσης κατά την πλήρωσή της με νερό.
- Επιλέξτε τον κατάλληλο τύπο απορρυπαντικού για τις διάφορες θερμοκρασίες πλύσης ώστε να έχετε τα καλύτερα αποτελέσματα με λιγότερη κατανάλωση νερού και ενέργειας.

ΛΕΙΤΟΥΡΓΙΕΣ

■ Πίνακας ελέγχου



📌 Σημείωση!

- Η εικόνα είναι μόνο για αναφορά και ενδέχεται να διαφέρει από το πραγματικό προϊόν.

1 Ενεργοπ./Απενεργοπ.

Ενεργοποιεί ή απενεργοποιεί τη συσκευή.

2 Έναρξη/Διακοπή

Πατήστε το κουμπί για να ξεκινήσετε ή να διακόψετε τον κύκλο πλύσης.

3 Επιλογή

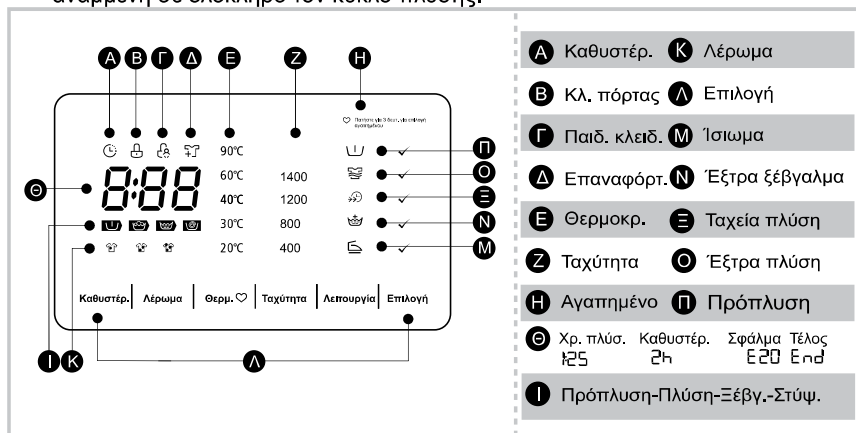
Επιτρέπει την επιλογή μιας πρόσθετης λειτουργίας και ανάβει η αντίστοιχη λυχνία.

4 Προγράμματα

Διαθέσιμα προγράμματα σύμφωνα με το είδος των ρούχων.

5 Οθόνη ενδείξεων

Η οθόνη ενδείξεων εμφανίζει τις ρυθμίσεις, τον εκτιμώμενο χρόνο που απομένει, τις επιλογές και τα μηνύματα κατάστασης για το πλυντήριο. Η οθόνη παραμένει αναμμένη σε ολόκληρο τον κύκλο πλύσης.



ΛΕΙΤΟΥΡΓΙΕΣ

Καθυστ.

Καθυστέρηση

Για να ρυθμίσετε τη λειτουργία καθυστέρησης:

1. Επιλέξτε ένα πρόγραμμα.
2. Πατήστε το κουμπί καθυστέρησης για να επιλέξετε χρονικό διάστημα (ο χρόνος καθυστέρησης είναι 0-24 ώρες).
3. Πατήστε το κουμπί [Εναρξη/Διακοπή] για να ξεκινήσει η καθυστέρηση.



Επιλογή προγράμματος Ρύθμιση χρόνου Έναρξη

Για να ακυρώσετε τη λειτουργία καθυστέρησης:

Πατήστε το κουμπί [Καθυστέρηση] μέχρι η ένδειξη να είναι ΟΗ. Αυτό πρέπει να το κάνετε προτού ξεκινήσει το πρόγραμμα. Εάν το πρόγραμμα έχει ήδη ξεκινήσει, πρέπει να πατήσετε το κουμπί [**Ενεργοποίηση/Απενεργοποίηση**] για να το επαναφέρετε.

Soil

Λεκέδες

Η διάρκεια πλύσης θα αυξηθεί ή θα μειωθεί μετά από αυτή την επιλογή

❗ ΠΡΟΣΟΧΗ!

- Σε περίπτωση διακοπής ρεύματος κατά τη λειτουργία της συσκευής, η μνήμη της συσκευής φροντίζει ώστε να συνεχιστεί το πρόγραμμα που είχατε επιλέξει όταν αποκατασταθεί το ρεύμα.



Πρόπλυση

Η λειτουργία πρόπλυσης μπορεί να εκτελέσει μια επιπλέον πλύση πριν από την κύρια πλύση. Είναι κατάλληλη για την απομάκρυνση της σκόνης που επικάθεται στην επιφάνεια των ρούχων. Όταν την επιλέξετε, πρέπει να συμπληρώσετε απορυπαντικό στην υποδοχή (1).



Έξτρα πλύση

Μπορείτε να επιλέξετε αυτή τη λειτουργία για τα πολύ βρώμικα ρούχα. Η επιλογή της αυξάνει το χρόνο και την ένταση της πλύσης και βελτιώνει το αποτέλεσμα της πλύσης.



Ταχεία πλύση

Η λειτουργία αυτή μειώνει τον χρόνο πλύσης.



Έξτρα ξέβγαλμα

Εκτελείται επιπλέον ξέβγαλμα των ρούχων όταν επιλέξετε αυτή τη λειτουργία.



Αγαπημένο

Για να κρατήσετε στη μνήμη της συσκευής το το πρόγραμμα που χρησιμοποιείτε συχνότερα.

Αφού επιλέξετε πρόγραμμα και ορίσετε ρυθμίσεις, πιέστε [Θερμ] για τρία δευτερόλεπτα πριν ξεκινήσει η πλύση. το προεπιλεγμένο πρόγραμμα είναι τα "Βαμβακερά"



Ίσιωμα

Η λειτουργία αυτή χρησιμοποιείται για λιγότερο τσαλάκωμα των ρούχων.

ΛΕΙΤΟΥΡΓΙΕΣ



Επαναφόρτωση

Αυτή η λειτουργία μπορεί να εκτελεστεί κατά τη διάρκεια της εξέλιξης της πλύσης. Όταν ο κάδος εξακολουθεί να περιστρέφεται και υπάρχει μεγάλη ποσότητα νερού με υψηλή θερμοκρασία στον κάδο, η κατάσταση δεν είναι ασφαλή και η πόρτα δεν μπορεί να ανοίξει με δύναμη. Πιέστε το κουμπί [Εναρξη/Διακοπή] για 3 δευτ. για να γίνει επαναφόρτωση και ξεκινήστε την προσθήκη των ρούχων στη μεσαία λειτουργία. Ακολουθήστε τα παρακάτω βήματα:

1. Περιμένετε μέχρι να σταματήσει η περιστροφή του κάδου.
2. Η πόρτα ξεκλειδώνει.
3. Κλείστε την πόρτα όταν φορτωθεί η απαιτούμενη ποσότητα ρούχων και πατήστε πάλι το κουμπί [Εναρξη/Διακοπή].



Πιέστε [Εναρξη/Διακοπή] για 3 δευτ. Επαναφορτώστε τα ρούχα [Εναρξη/Διακοπή]



Παιδικό κλειδώμα

Για να αποτραπεί τυχόν επέμβαση από τα παιδιά.



Ενεργοποίηση/
Απενεργοποίηση

[Εναρξη/
Διακοπή]

Πατήστε [Λειτουργία] και [Επιλογή] για
3 δευτ. μέχρι να ακουστεί ο βομβητής.

! ΠΡΟΣΟΧΗ!

Κατά την εκκίνηση προγράμματος πλύσης, με ενεργοποιημένη τη ρύθμιση παιδικού κλειδώματος, η αντιστοιχη ένδειξη θα εμφανιστεί στην οθόνη. Η ένδειξη θα εναλλάσσεται στην οθόνη με τον υπολειπόμενο χρόνο πλύσης, κάθε 5". Με την πίεση άλλων πλήκτρων η ένδειξη θα του παιδικού κλειδώματος θα αναβοσβήνει στην οθόνη για τρία δευτερόλεπτα. Με το τέλος του προγράμματος οι ενδείξεις παιδικού κλειδώματος και "END" θα εναλλάσσονται στην οθόνη κάθε 5" για 10". Έπειτα, η ένδειξη παιδικού κλειδώματος θα αναβοσβήνει για 3".

- Η παρατεταμένη πίεση δύο οποιονδήποτε πλήκτρων ακυρώνει την λειτουργία παιδικού κλειδώματος
- Με αυτή τη ρύθμιση θα κλειδώσουν όλα τα πλήκτρα εκτός του Power (πλήκτρο ενεργοποίησης) & του πλήκτρου παιδικού κλειδώματος.
- Ακυρώστε την ρύθμιση προκειμένου να επιλέξετε πρόγραμμα πλύσης.

ΛΕΙΤΟΥΡΓΙΕΣ

■ Άλλες λειτουργίες

Θερμ. Θερμοκρασία
Πατήστε το κουμπί για να ρυθμίσετε τη θερμοκρασία (20°C, 30°C, 40°C, 60°C, 90°C)

Λειτουργία
Function
Επιβεβαίωση επιλογής
Επιλέξτε πρόπλυση, έξτρα ξεβγαλμα, έξτρα πλύση,
Βραδινή πλύση ή λειτουργία κατά του τσαλακώματος

Επιλογή
Select
Επιβεβαίωση επιλογής
Επιλέξτε πρόπλυση, έξτρα ξεβγαλμα, έξτρα πλύση,
Βραδινή πλύση ή λειτουργία κατά του τσαλακώματος

Στύψιμο
Πατήστε το κουμπί για να αλλάξετε τη λειτουργία στυψίματος.
1400: 0-400-800-1200-1400

Πρόγραμμα	Προεπιλεγμ. ταχύτητα (rpm)	Πρόγραμμα	Προεπιλεγμ. ταχύτητα (rpm)
	1400		1400
Συνθετικά	1200	Μόνο στήψιμο	800
Μεικτή πλύση	800	Αθλητικά	800
Σύντομο 45'	800	20°C	800
Γρήγορο 15'	800	Τζην	800
Μάλλινα	800	ECO 40-60	1400
Αντιαλλεργικό	800	Εντατικό	800
Φροντίδα ατμού	800	Βαμβακερά	1400
Ξεπλυμα & Στέγνωμα	800		

ΛΕΙΤΟΥΡΓΙΕΣ

■ Προγράμματα

Ανάλογα με τα ρούχα προς πλύση, υπάρχουν τα παρακάτω προγράμματα.

Προγράμματα	
Συνθετικά	Για συνθετικά ρούχα, όπως π.χ.: πουκάμισα, παλτά, μεικτής ύφανσης. Όταν πλένετε πλεκτά ρούχα, θα πρέπει να μειώνετε την ποσότητα του απορρυπαντικού καθώς εξαιτίας της πλέξης των κλωστών δημιουργείται εύκολα αφρός.
Μεικτή πλύση	
Σύντομο 45'	Μεικτό φορτίο από βαμβακερά ή συνθετικά υφάσματα.
Γρήγορο 15'	Αυτή η λειτουργία είναι κατάλληλη για πλύσιμο λίγων και όχι πολύ λερωμένων ρούχων γρήγορα.
Μάλλινα	Μάλλινα υφάσματα ή σύμμεικτα με μαλλί που πλένονται στο χέρι ή σε πλυντήριο. Ειδικό, απαλό πρόγραμμα πλύσης για την αποφυγή συρρίκνωσης, μεγαλύτερες παύσεις του προγράμματος (τα υφάσματα παραμένουν στο υγρό πλύσης).
Αντιαλλεργικό	Το πλυντήριο εξουδετερώνει κάποια αλλεργιογόνα προσφέροντας αντιαλλεργική προστασία σε θερμοκρασία 60 βαθμών.
Φροντίδα ατμού	Η φροντίδα ατμού μπορεί να εφαρμοστεί σε καθημερινή βάση για παράδειγμα με βαμβακερά ή συνθετικά ρούχα. Ο ατμός μπορεί να διεισδύσει βαθιά στις ίνες, απομακρύνοντας αποτελεσματικά τα βακτήρια και τα μικρόβια, αποτρέποντας τις οσμές και προστατεύοντας την υγεία σας.
Ξέπλυμα & Στύψιμο	
Μόνο στύψιμο	Επιπλέον στύψιμο με δυνατότητα επιλογής ταχύτητας.
Αθλητικά	Πλύση αθλητικών ρούχων
20°C	Προεπιλογή θερμοκρασίας. Μπορείτε να επιλέξετε κρύο
Τζην	Ειδικό για τζην υφάσματα.
ECO 40-60	Προεπιλεγμένη θερμοκρασία 40°C
Εντατικό	
Βαμβακερά	Για καλύτερα αποτελέσματα. Ο χρόνος πλύσης αυξάνεται. Για ανθεκτικά υφάσματα, ανθεκτικά στη θερμότητα υφάσματα από βαμβάκι ή λινό.

ΛΕΙΤΟΥΡΓΙΕΣ

■ Πίνακας προγραμμάτων

Model:WBS-91427

Πρόγραμμα	Φορτίο (kg)	Θέρμ.(°C)	Χρονος (προεπιλογή)
		Προεπιλογή	
Συνθετικά	9.0	40	3:17
Μεικτή πλύση	4.5	40	1:20
Σύντομο 45'	2.0	40	0:45
Γρήγορο 15'	2.0	Cold	0:15
Μάλλινα	2.0	40	1:07
Αντιαλλεργικό	9.0	60	2:09
Φροντίδα ατμού	9.0	40	1:47
Ξέπλυμα& Στύψιμο	9.0	-	0:20
Μόνο στύψιμο	9.0	-	0:12
Αθλητικά	4.5	20	0:45
20°C	9.0	20	1:01
Τζην	9.0	30	1:35
ECO 40-60	9.0	-	3:41
Εντατικό	9.0	40	3:48
Βαμβακερά	9.0	40	3:39

Σύμφωνα με την οδηγία (EU) 2019/2023 η ενεργειακή κλάση της συσκευής είναι B
Πρόγραμμα ελέγχου: ECO 40-60. Οι υπόλοιπες ρυθμίσεις είναι οι προεπιλεγμένες.

Μισό φορτίο : 4 κιλά

Τέταρτο φορτίου : 2,5 κιλά

Σημείωση!

- Οι παράμετροι αυτού του πίνακα είναι μόνο για αναφορά. Οι πραγματικές παράμετροι ίσως διαφέρουν από τις παραμέτρους που αναφέρονται παραπάνω.

ΕΡΓΑΣΙΕΣ ΣΥΝΤΗΡΗΣΗΣ

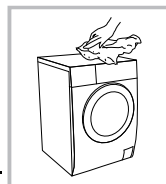
■ Καθάρισμα και φροντίδα

⚠ Προειδοποίηση!

- Πριν ξεκινήσετε οποιαδήποτε διαδικασία συντήρησης, αποσυνδέστε το φινι από την πρίζα και κλείστε την παροχή νερού.

Καθάρισμα της εξωτερικής επιφάνειας

Η σωστή συντήρηση του πλυντηρίου μπορεί να επιμηκύνει τη διάρκεια ζωής της. Όταν απαιτείται, μπορείτε να καθαρίσετε την επιφάνεια του πλυντηρίου ρούχων χρησιμοποιώντας αραιωμένο, μη λειαντικό, ουδέτερο απορρυπαντικό. Εάν παρουσιαστεί υπερχείλιση νερού, χρησιμοποιήστε ένα υγρό πανί για να το απομακρύνετε άμεσα. Δεν επιτρέπεται η χρήση αιχμηρών αντικειμένων.



🔪 Σημείωση!

- Απαγορεύεται η χρήση φορμικού οξέος και αραιωμένων διαλυμάτων ή παρόμοιων υλικών, όπως οινόπνευμα, διαλυτικά ή χημικά προϊόντα κ.ο.κ.

Καθάρισμα του κάδου

Αφαιρέστε άμεσα με απορρυπαντικό που δεν περιέχει χλωρίνη, τυχόν υπολείμματα σκουριάς που βρίσκονται μέσα στον κάδο και έχουν προκληθεί από μεταλλικά αντικείμενα.

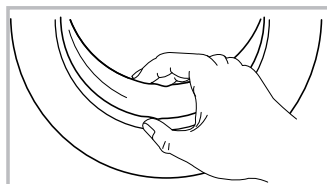
Μη χρησιμοποιείτε ποτέ ασαλόσυρμα.

🔪 Σημείωση!

- Μη βάζετε ρούχα στο πλυντήριο κατά τη διάρκεια του καθαρισμού του κάδου.

Καθαρισμός του λάστιχου και του τζαμιού της πόρτας

Σκουπίστε το τζάμι και επανατοποθετήστε το λάστιχο στεγανοποίησης μετά από κάθε πλύση για να αφαιρέσετε χνούδια και λεκέδες. Αν συσσωρευτεί χνούδι μπορεί να προκαλέσει διαρροές. Αφαιρέστε τυχόν κέρματα, κουμπιά και άλλα αντικείμενα από το λάστιχο στεγανοποίησης μετά από κάθε πλύση.



ΕΡΓΑΣΙΕΣ ΣΥΝΤΗΡΗΣΗΣ

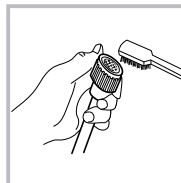
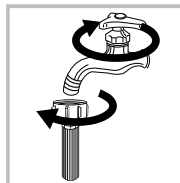
Καθάρισμα του φίλτρου της παροχής νερού

🔧 Σημείωση!

- Το φίλτρο παροχής νερού πρέπει να καθαρίζεται όταν υπάρχει περιορισμένη ροή νερού.

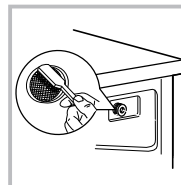
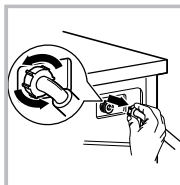
Πλύσιμο του φίλτρου στη βρύση

1. Κλείστε τη βρύση.
2. Αφαιρέστε τον σωλήνα παροχής νερού από τη βρύση.
3. Καθαρίστε το φίλτρο.
4. Επανατοποθετήστε τον σωλήνα νερού.



Καθαρίστε το φίλτρο του πλυντηρίου ως εξής:

1. Ξεβιδώστε τον σωλήνα παροχής νερού από το πίσω μέρος της συσκευής.
2. Τραβήξτε προς τα έξω το φίλτρο με ένα μυτοσίμπιδο και αφού το πλύνετε, επανατοποθετήστε το.
3. Χρησιμοποιήστε βούρτσα για να καθαρίσετε το φίλτρο.
4. Επανασυνδέστε τον σωλήνα νερού.

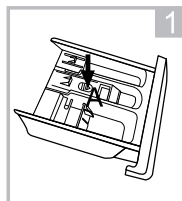


🔧 Σημείωση!

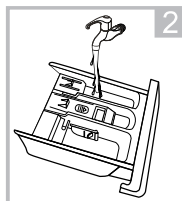
- Αν η βούρτσα δεν είναι καθαρή, τραβήξτε έξω το φίλτρο και πλύντε το χωριστά.
- Επανασυνδέστε το και ανοίξτε τη βρύση.

Καθάρισμα της θήκης απορρυπαντικού

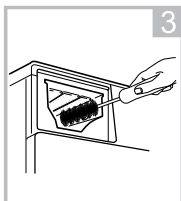
1. Πιέστε προς τα κάτω το βέλος που βρίσκεται, μέσα στο συρτάρι, πάνω στο καπάκι του τμήματος του μαλακτικού.
2. Σηκώστε το κλιπ προς τα πάνω και αφαιρέστε το καπάκι. Πλύντε με νερό.
3. Τοποθετήστε πάλι το καπάκι του τμήματος του μαλακτικού στην θέση του και σπρώξτε προς τα μέσα.



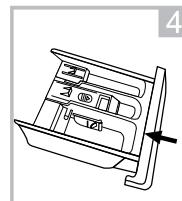
Τραβήξτε έξω το συρτάρι του απορρυπαντικού πιέζοντας το Α.



Καθαρίστε το συρτάρι του απορρυπαντικού κάτω από τη βρύση.



Καθαρίστε μέσα στην υποδοχή με μια παλιά οδοντόβουρτσα.



Τοποθετήστε ξανά το συρτάρι του απορρυπαντικού.

🔧 Σημείωση!

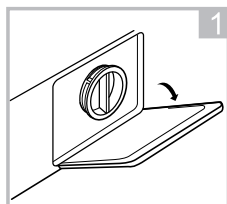
- Μη χρησιμοποιείτε οινόπνευμα, διαλυτικό ή χημικά για το καθαρίσμα.

ΕΡΓΑΣΙΕΣ ΣΥΝΤΗΡΗΣΗΣ

Καθάρισμα του φίλτρου της αντλίας αποστράγγισης

⚠ Προειδοποίηση!

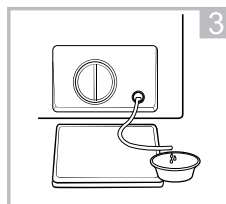
- Προσέξτε το καυτό νερό!
- Αφήστε το διάλυμα απορρυπαντικού να κρυώσει.
- Αποσυνδέστε τη συσκευή από την πρίζα για την αποφυγή ηλεκτροπληξίας.
- Το φίλτρο της αντλίας αποστράγγισης μπορεί να φιλτράρει τις ίνες και τα μικρά ξένα σώματα από την πλύση.
- Καθαρίζετε το φίλτρο περιοδικά για να εξασφαλίσετε τη σωστή λειτουργία της συσκευής.



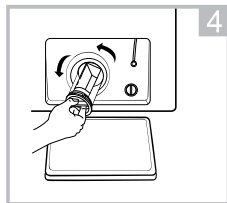
1
Ανοίξτε το κάτω κάλυμμα.



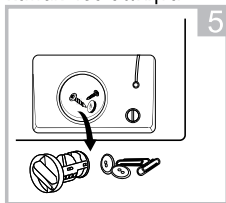
2
Περιστρέψτε κατά 90° και τραβήξτε έξω το σωλήνα αποστράγγισης έκτακτης ανάγκης, και βγάλτε το καπάκι του σωλήνα .



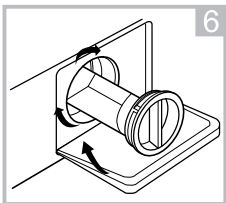
3
Όταν αδειάσει το νερό, επανατοποθετήστε τον σωλήνα αποστράγγισης.



4
Ανοίξτε το φίλτρο στρέφοντας το προς τα αριστερά.



5
Αφαιρέστε τυχόν ξένα σώματα.



6
Κλείστε το κάτω κάλυμμα.

⚠ Προσοχή!

- Βεβαιωθείτε ότι το καπάκι της βαλβίδας και ο σωλήνας αποστράγγισης έκτακτης ανάγκης έχουν τοποθετηθεί σωστά. Το καπάκι και η οπή πρέπει να ευθυγραμμίζονται, αλλιώς μπορεί να παρουσιαστεί διαρροή νερού.
- Ορισμένα πλυντήρια δεν έχουν σωλήνα αποστράγγισης έκτακτης ανάγκης, οπότε τα βήματα 2 και 3 μπορούν να παραλειφθούν. Περιστρέψτε το κάτω κάλυμμα για να τρέξει το νερό στη λεκάνη.
- Όταν η συσκευή είναι σε λειτουργία και ανάλογα με το επιλεγμένο πρόγραμμα, μπορεί να υπάρχει ζεστό νερό μέσα στην αντλία. Μην αφαιρείτε ποτέ το κάλυμμα της αντλίας κατά τη διάρκεια του κύκλου πλύσης, περιμένετε πάντα μέχρι να ολοκληρωθεί ο κύκλος και να είναι άδεια. Όταν τοποθετείτε το καπάκι πάλι στη θέση του, βεβαιωθείτε ότι το έχετε σφίξει καλά.

ΕΡΓΑΣΙΕΣ ΣΥΝΤΗΡΗΣΗΣ

■ Αντιμετώπιση προβλημάτων

Η συσκευή δεν τίθεται σε λειτουργία ή σταματά να λειτουργεί στη διάρκεια ενός προγράμματος. Προσπαθήστε πρώτα να βρείτε λύση στο πρόβλημα. Αν δεν βρείτε, επικοινωνήστε με το κέντρο τεχνικής εξυπηρέτησης.

Περιγραφή	Αιτία	Λύση
Το πλυντήριο δεν ξεκινά.	Η πόρτα δεν έχει κλείσει σωστά.	Ξανακλείστε την πόρτα και προσπαθήστε ξανά. Ελέγξτε μήπως τα ρούχα έχουν φρακάρει.
Η πόρτα δεν ανοίγει.	Είναι ενεργοποιημένη η διάταξη ασφαλείας της συσκευής.	Αποσυνδέστε από το ρεύμα και επανεκκινήστε τη συσκευή.
Διαρροή νερού.	Χαλαρή σύνδεση μεταξύ του σωλήνα εισαγωγής ή του σωλήνα αποστράγγισης νερού.	Ελέγξτε/σφίξτε τους σωλήνες. Καθαρίστε τον σωλήνα εξαγωγής.
Υπολείμματα απορρυπαντικού.	Το απορρυπαντικό έχει βραχεί ή έχει σβολιάσει.	Καθαρίστε και σκουπίστε τη θήκη απορρυπαντικού.
Οι φωτεινές ενδείξεις ή η οθόνη δεν ανάβουν.	Δεν υπάρχει ηλεκτρικό ρεύμα.	Ελέγξτε για διακοπή ρεύματος και αν το φως έχει τοποθετηθεί σωστά.
Μη φυσιολογικοί θόρυβοι		Ελέγξτε εάν έχουν αφαιρεθεί οι βίδες στήριξης της συσκευής. Ελέγξτε αν η συσκευή έχει τοποθετηθεί σε σταθερή και επίπεδη επιφάνεια .

Περιγραφή	Αιτία	Λύση
E30	Η πόρτα δεν έχει κλείσει σωστά.	Ξανακλείστε την πόρτα και προσπαθήστε ξανά. Ελέγξτε μήπως τα ρούχα έχουν φρακάρει.
E10	Πρόβλημα στον ψεκασμό νερού κατά τη διάρκεια της πλύσης.	Ελέγξτε αν η πίεση του νερού είναι πολύ χαμηλή. Ισιώστε τον σωλήνα εισόδου νερού. Ελέγξτε αν το φίλτρο του σωλήνα παροχής νερού είναι φραγμένο.
E21	Πρόβλημα αποστράγγισης.	Ελέγξτε αν ο σωλήνας αποστράγγισης είναι φραγμένος.
E12	Υπερχείλιση νερού.	Επανεκκινήστε το πλυντήριο.
EXX	Άλλο.	Πρώτα δοκιμάστε ξανά και αν το πρόβλημα παραμένει, καλέστε την τεχνική εξυπηρέτηση.

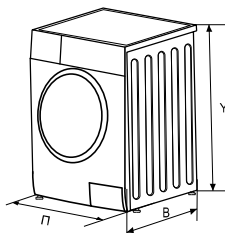
🔧 Σημείωση!

- Μετά τον έλεγχο, ενεργοποιήστε τη συσκευή. Αν το πρόβλημα επιμένει ή η οθόνη εμφανίζει κάποιον άλλο κωδικό βλάβης, επικοινωνήστε με το τμήμα τεχνικής εξυπηρέτησης.

ΕΡΓΑΣΙΕΣ ΣΥΝΤΗΡΗΣΗΣ

■ Τεχνικά χαρακτηριστικά

Παροχή ρεύματος	220-240V~, 50Hz
ΜΕΓ. ρεύμα	10A
Τυπική πίεση νερού	0,05MPa~1MPa



Μοντέλο	Χωρητικότητα	Διαστάσεις (Π*Β*Υ χλστ.)	Καθαρό βάρος	Ονομαστική ισχύς
WBS-91426	9,0 κιλά	595*565*850	71 κιλά	2000W

ΣΗΜΕΙΩΣΗ ΓΙΑ ΤΗΝ ΑΝΑΚΥΚΛΩΣΗ

Α.Μ.Π. 00510
Π.Δ. 117/2004



Το προϊόν που αγοράσατε έχει σχεδιαστεί και κατασκευαστεί με υλικά υψηλών προδιαγραφών και εξαρτήματα που μπορούν να ανακυκλωθούν και να ξαναχρησιμοποιηθούν. Το σύμβολο υποδεικνύει ότι οι ηλεκτρικές και ηλεκτρονικές συσκευές, στο τέλος της ζωής τους, θα πρέπει να μεταφέρονται σε ειδικούς χώρους απορριμμάτων, ξεχωριστά από τα σκουπίδια του σπιτιού σας. Παρακαλούμε, ρωτήστε τον τοπικό σας δήμο για τον χώρο απόρριψης ηλεκτρικών και ηλεκτρονικών συσκευών ή για τοποθεσία απόρριψης συσκευών προς ανακύκλωση. Στις χώρες της Ευρωπαϊκής Ένωσης, υπάρχουν σημεία συγκέντρωσης χρησιμοποιημένων ηλεκτρικών και ηλεκτρονικών συσκευών. Παρακαλούμε, βοηθήστε μας να προστατέψουμε το περιβάλλον που ζούμε!

ΔΗΛΩΣΗ ΣΥΜΜΟΡΦΩΣΗΣ

Με την παρούσα, δηλώνουμε ότι η παρούσα συσκευή συμμορφώνεται προς τις ουσιαστικές απαιτήσεις και τις λοιπές διατάξεις των παρακάτω οδηγιών:

EMC-Directive: 14 / 30 / EU

Low Voltage Directive: 14/ 35 / EU

ErP Directive 09 / 125 / EC

CE Marking: 93 / 68 / EEC

RoHS Directive: 11 / 65 / EU & Delegated Directive (EU) 15 / 863 Αντίγραφο της Δήλωσης Συμμόρφωσης υπάρχει στο www.morris.gr



ΣΥΝΤΗΡΗΣΗ

Όνομα/επωνυμία του προμηθευτή ή εμπορικό σήμα: MORRIS

Διεύθυνση προμηθευτή^(*): 17ης Νοεμβρίου 87Α, 55535, Πυλαία, Θεσσαλονίκη

Αναγνωριστικό του μοντέλου: WBS-91427

Γενικές παράμετροι προϊόντος:

Παράμετρος	Τιμή	Παράμετρος	Τιμή		
Όνομαστική χωρητικότητα ^(*) (kg)	9.0	Διαστάσεις σε cm	Ύψος	85	
			Πλάτος	60	
			Βάθος	57	
Δείκτης ενεργειακής απόδοσης ^(*)	59.9	Τάξη ενεργειακής απόδοσης ^(*)	B		
Δείκτης απόδοσης πλυσίματος ^(*)	1.04	Αποτελεσματικότητα ξεβγάλματος (g/kg στεγνών ρούχων) ^(*)	5.0		
Κατανάλωση ενέργειας σε kWh ανά κύκλο, για το πρόγραμμα eco 40-60. Η πραγματική κατανάλωση ενέργειας εξαρτάται από τον τρόπο χρήσης της συσκευής.	0.57	Κατανάλωση νερού σε λίτρα ανά κύκλο, για το πρόγραμμα eco 40-60. Η πραγματική κατανάλωση νερού εξαρτάται από τον τρόπο χρήσης της συσκευής και από τη σκληρότητα του νερού.	49		
Μέγιστη θερμοκρασία μέσα στα υπό επεξεργασία ρούχα (°C) ^(*)	Όνομαστική χωρητικότητα πλυσίματος	34	Απομένουσα περιεκτικότητα σε υγρασία (%) ^(*)	Όνομαστική χωρητικότητα πλυσίματος	53
	στο ήμισυ	34		στο ήμισυ	53
	στο ένα τέταρτο	21		στο ένα τέταρτο	53
Ταχύτητα περιστροφής (ΣΑΛ) ^(*)	Όνομαστική χωρητικότητα πλυσίματος	1400	Τάξη απόδοσης του περιστροφικού συστήματος ^(*)	B	
	στο ήμισυ	1400			
	στο ένα τέταρτο	1400			
Διάρκεια του προγράμματος «eco 40-60» (ω:ΛΛ)	Όνομαστική χωρητικότητα πλυσίματος	3 : 48	Τύπος	Ελεύθερο	
	στο ήμισυ	2 : 54			
	στο ένα τέταρτο	2 : 54			
Εκπομπές αερομεταφερόμενου ακουστικού βόμβου κατά τη διάρκεια περιστροφής ^(*) (dB(A) re 1 pW)	76	Τάξη εκπομπών αερομεταφερόμενου ακουστικού βόμβου για τη φάση περιστροφής ^(*)	B		
Κατάσταση εκτός λειτουργίας (W)	0.50	Κατάσταση αναμονής (W)	N/A		
Καθυστέρηση έναρξης (W) (κατά περίπτωση)	4.00	Δικτυωμένη αναμονή (W) (κατά περίπτωση)	N/A		

Ελάχιστη διάρκεια της εγγύησης που προσφέρει ο προμηθευτής^(*): 2 χρόνια

Το προϊόν αυτό έχει σχεδιαστεί για να ελευθερώνει ιόντα αργύρου κατά τη διάρκεια του κύκλου πλυσίματος

OXI

Πρόσθετες πληροφορίες:

Διαδικτυακός σύνδεσμος προς την ιστοσελίδα του προμηθευτή όπου βρίσκονται οι πληροφορίες του σημείου 9 στοιχεία (α) του παραρτήματος II του κανονισμού (ΕΕ) 2019/2023^(*): www.morris.gr

^(*) για το πρόγραμμα «eco 40-60»

^(*) αλλαγές των στοιχείων αυτών δεν θεωρούνται σημαντικές για τους σκοπούς του άρθρου 4 παράγραφος 4 του κανονισμού (ΕΕ) 2017/1369

^(*) εάν η βέση δεδομένων για τα προϊόντα δημιουργεί αυτόματα το οριστικό περιεχόμενο αυτού του τετραγωνίδιου, ο προμηθευτής δεν εγγυάει τα στοιχεία αυτά.



ΕΙΣΑΓΩΓΕΑΣ
Καλλιόπη Καρύδα & ΣΙΑ Ε.Ε.
17ης Νοεμβρίου 87Α
55535, Πυλαία, Θεσσαλονίκη
Τηλ. 2316 006600
Fax. 2316 006650
www.morris.gr