

# ***Rohinson***<sup>®</sup>

**ΕΠΙΤΡΑΠΕΖΙΟΣ ΑΝΕΜΙΣΤΗΡΑΣ 30εκ.**

**220-240V,50Hz**

**ΜΟΝΤΕΛΟ: R-8300**



**Οδηγίες Χρήσης**

Διαβάστε τις οδηγίες χρήσης προσεκτικά πριν συναρμολογήσετε ή θέσετε σε λειτουργία τη συσκευή και κρατήστε τις για μελλοντική αναφορά.

---

## ΟΔΗΓΙΕΣ ΑΣΦΑΛΕΙΑΣ

Όταν χρησιμοποιείτε ηλεκτρικές συσκευές, θα πρέπει να ακολουθούνται βασικές προφυλάξεις για να μειωθεί ο κίνδυνος πυρκαγιάς, ηλεκτροπληξίας ή τραυματισμού σε άτομα, συμπεριλαμβανομένων των ακολούθων:

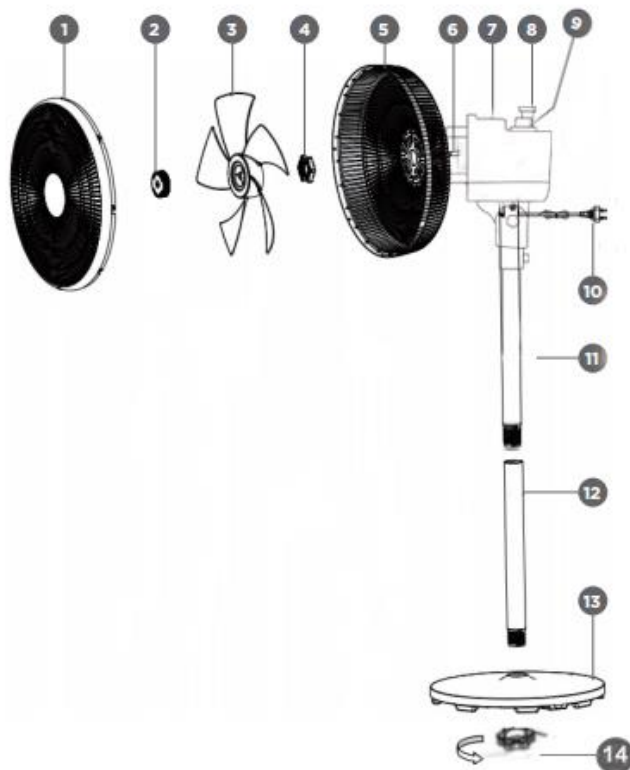
1. Για να μειώσετε τον κίνδυνο ηλεκτροπληξίας, μη βυθίζετε ή εκθέτετε τη συσκευή ή το καλώδιο σε βροχή, υγρασία ή οποιοδήποτε άλλο υγρό.
2. Η συσκευή διαθέτει υψηλή τάση που μπορεί να προβεί επικίνδυνη. Προς αποφυγή ηλεκτροπληξίας, μην ανοίγετε το εσωτερικό της συσκευής και απευθυνθείτε σε εξουσιοδοτημένο σέρβις για οποιαδήποτε επισκευή.
3. Η συσκευή προορίζεται μόνο για οικιακή χρήση και όχι για εμπορική, βιομηχανική ή εξωτερική χρήση. Οποιαδήποτε άλλη χρήση δε συστήνεται μπορεί να προκληθεί πυρκαγιά, ηλεκτροπληξία ή τραυματισμός.
4. Βεβαιωθείτε ότι η συσκευή δεν τοποθετείται κοντά σε κουρτίνες ή άλλα αντικείμενα που μπορεί να εμποδίσουν τη λειτουργία της συσκευής. Μην τοποθετείται τη συσκευή στις παρακάτω περιπτώσεις:
  - Κοντά σε πηγές θερμότητας όπως καλοριφέρ, θερμαντικά, σόμπες ή άλλες συσκευές που παράγουν θερμότητα
  - Σε άμεσο ηλιακό φως
  - Σε υπερβολική σκόνη
  - Μηχανικός κραδασμός ή δόνηση.
  - Όταν υπάρχει έλλειψη εξαερισμού
  - Σε μη επίπεδες επιφάνειες
5. Η συσκευή δεν πρέπει να εκτίθεται σε νερό και δεν πρέπει να τοποθετούνται πάνω στη συσκευή αντικείμενα που περιέχουν υγρά όπως βάζα.
6. Μην καλύπτετε τα ανοίγματα της συσκευής ώστε να μην εμποδίζεται η ροή του αέρα. Ο σωστός εξαερισμός εξασφαλίζει τη σωστή λειτουργία της συσκευής και την προστατεύει από υπερθέρμανση. Μην φράζετε τα ανοίγματα της συσκευής και προστατέψτε την από σκόνη, χνούδια, τρίχες ή οτιδήποτε άλλο μπορεί να μειώσει τη ροή του αέρα.
7. Τοποθετήστε τη συσκευή σε σταθερή και στεγνή επιφάνεια όταν είναι σε λειτουργία προς αποφυγή ανατροπής.
8. Συνδέστε τη συσκευή σε κατάλληλα γειωμένη πρίζα 220-240V~50Hz.
9. Μην λειτουργείτε τη συσκευή όταν στο χώρο υπάρχουν εκρηκτικά ή εύφλεκτα υλικά. Μην τοποθετείτε τη συσκευή κοντά σε φωτιά και συσκευές μαγειρικής ή θέρμανσης.
10. Μην λειτουργείτε τη συσκευή με κατεστραμμένο καλώδιο ή φισ, αν δυσλειτουργεί ή αν έχει υποστεί πτώση ή έχει καταστραφεί με οποιοδήποτε τρόπο.
11. Μην λειτουργείτε τη συσκευή αν τα προστατευτικά καλύμματα δεν έχουν τοποθετηθεί σωστά, αν είναι κατεστραμμένα ή είναι χαλαρά τοποθετημένα.
12. Μην τοποθετείτε τη συσκευή κοντά σε ανοιχτό παράθυρο. Αν πέσει νερό βροχής στη συσκευή μπορεί να προκληθεί ηλεκτροπληξία.

13. Μην αφήνετε το καλώδιο τροφοδοσίας να κρέμεται από την άκρη του τραπεζιού ή του πάγκου ή να έρχεται σε επαφή με ζεστές επιφάνειες.
14. Μην εισάγετε δάχτυλα ή αντικείμενα στα ανοίγματα των προστατευτικών καλυμμάτων καθώς μπορεί να προκληθεί τραυματισμός ή βλάβη της συσκευής.
15. Η συσκευή αυτή δεν πρέπει να χρησιμοποιείται από άτομα (συμπεριλαμβανομένων παιδιών) με μειωμένη φυσική ή νοητική ικανότητα ή έλλειψη εμπειρίας και γνώσης εκτός και αν υπάρχει επιτήρηση ή τους έχουν δοθεί οδηγίες που αφορούν τη σωστή χρήση της συσκευής, από κάποιο άτομο υπεύθυνο για την ασφάλειά τους.
16. **ΠΡΟΕΙΔΟΠΟΙΗΣΗ: Τα παιδιά θα πρέπει να επιβλέπονται για να διασφαλίζεται ότι δεν παίζουν με τη συσκευή.**
17. Απενεργοποιήστε και αφαιρέστε τη συσκευή από την πρίζα, όταν δε τη χρησιμοποιείτε, όταν τη μεταφέρετε από ένα μέρος σε άλλο και πριν τον καθαρισμό.
18. Για να αποσυνδέσετε τη συσκευή από την πρίζα, κρατήστε το φισ και τραβήξτε το από την πρίζα. Μην τραβάτε το καλώδιο.
19. Απενεργοποιήστε και αποσυνδέστε τη συσκευή από την πρίζα όταν δε χρησιμοποιείτε τη συσκευή, πριν τη συναρμολόγηση ή αποσυναρμολόγηση και πριν τον καθαρισμό. Για να μην σκοντάψετε, τυλίξτε το καλώδιο.
20. Μην τοποθετείτε τη συσκευή σε δάπεδο που μπορεί να προκληθεί βλάβη λόγω κραδασμών της συσκευής.
21. Αν το καλώδιο τροφοδοσίας είναι κατεστραμμένο, θα πρέπει να αντικατασταθεί από τον κατασκευαστή ή εξουσιοδοτημένο αντιπρόσωπο σέρβις. Μην επιχειρήσετε να επισκευάσετε, αποσυναρμολογήσετε ή τροποποιήσετε τη συσκευή μόνοι σας. Δεν υπάρχουν εξαρτήματα που να μπορούν να επισκευαστούν από το χρήστη.
22. Δεν συνιστούμε τη χρήση καλωδίου επέκτασης. Μπορεί να υπερθερμανθεί και να προκαλέσει κίνδυνο πυρκαγιάς.

**ΣΗΜΕΙΩΣΗ:** Εάν για οποιονδήποτε λόγο αυτή η μονάδα απαιτεί σέρβις, επιστρέψτε τη συσκευή στον κατασκευαστή ή σε παρόμοιο εξουσιοδοτημένο αντιπρόσωπο σέρβις για να διασφαλίσετε την ασφάλεια.

## ΜΕΡΗ ΤΗΣ ΣΥΣΚΕΥΗΣ

1. Μπροστινό πλέγμα
2. Παξιμάδι ασφάλισης φτερωτής
3. Φτερωτή
4. Πίσω προστατευτικό παξιμάδι
5. Πίσω πλέγμα
6. Άξονας μοτέρ
7. Μπροστινό κάλυμμα μοτέρ
8. Κουμπί περιστροφής
9. Διακόπτης ταχύτητας
10. Καλώδιο ρεύματος
11. Πάνω σωλήνας βάσης
12. Κάτω σωλήνας βάσης
13. Βάση
14. Βίδα σωλήνα & βάσης

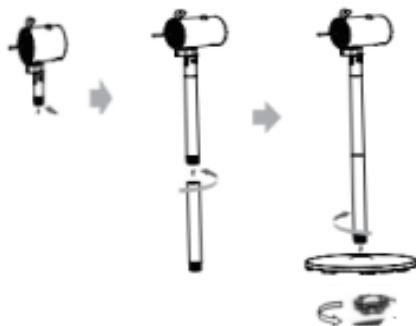


## ΣΥΝΑΡΜΟΛΟΓΗΣΗ

Εισαγάγετε τον επάνω σωλήνα βάσης (11) στο κάτω μέρος του μοτέρ και σφίξτε τον επάνω σωλήνα βάσης στρέφοντάς τον αριστερόστροφα.

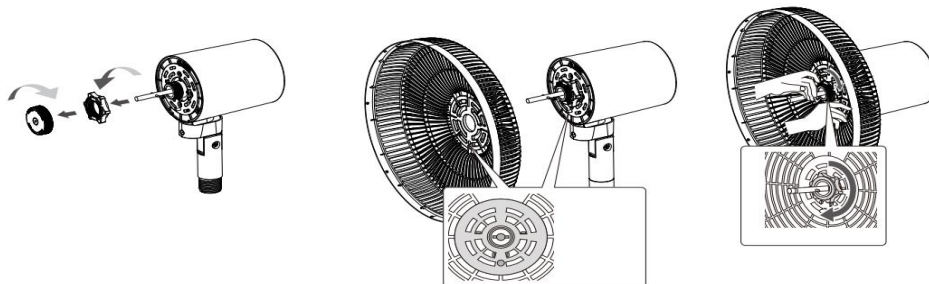
- Στη συνέχεια, τοποθετήστε τον κάτω σωλήνα στήριξης (12) στον επάνω σωλήνα βάσης (11) και σφίξτε τον κάτω σωλήνα βάσης (12) στρέφοντάς τον αριστερόστροφα.

- Τέλος, εισάγετε τον κάτω σωλήνα βάσης (12) στην οπή στη βάση (13) και σφίξτε τον κάτω σωλήνα βάσης (12) περιστρέφοντάς τον δεξιόστροφα.



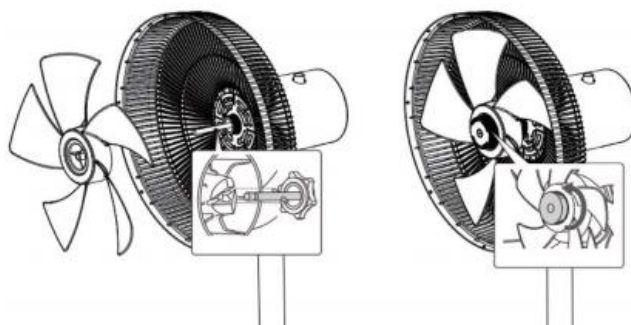
### Στερεώστε το πίσω πλέγμα

- Αφαιρέστε το παξιμάδι ασφάλισης φτερωτής (2) και το πίσω προστατευτικό παξιμάδι (4) από τον άξονα του μοτέρ (6).
  - Τοποθετήστε το πίσω πλέγμα (5) στον άξονα του μοτέρ (6) ταυτόχρονα βεβαιωθείτε ότι το σημάδι "I" στο πίσω προστατευτικό είναι επάνω.
  - Στη συνέχεια τοποθετήστε ξανά το πίσω προστατευτικό παξιμάδι στον άξονα του μοτέρ και σφίξτε το
- Ασφαλίστε το πίσω πλέγμα (5).



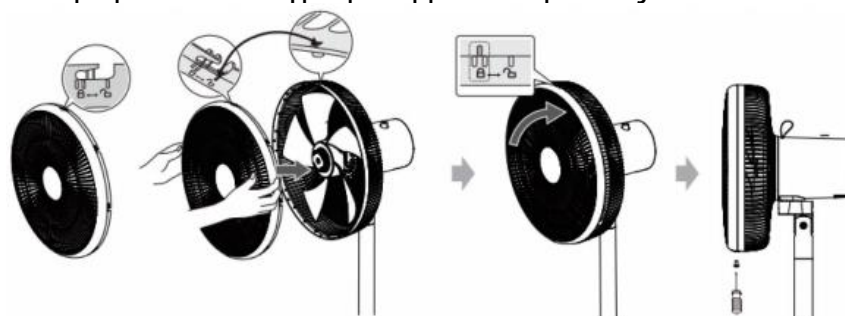
### Στερεώστε τη φτερωτή

- Σύρετε τη φτερωτή (3) στον άξονα του μοτέρ (6) και βεβαιωθείτε ότι ο άξονας του κινητήρα έχει τοποθετηθεί πλήρως στην εγκοπή της φτερωτής.
- Στη συνέχεια σφίξτε τη φτερωτή (6) στερεώνοντας το παξιμάδι ασφάλισης φτερωτής (2)



### Στερεώστε τον μπροστινό πλέγμα

- Τοποθετήστε τον μπροστινό πλέγμα (1) πάνω από τον πίσω πλέγμα (5) ενώ βεβαιωθείτε ότι τα σημάδια "I" και "II" στο μπροστινό πλέγμα είναι επάνω και ευθυγραμμίστε το σημάδι "I" στο μπροστινό πλέγμα με το σημάδι "I" στο πίσω πλέγμα
- Στη συνέχεια, γυρίστε το μπροστινό πλέγμα δεξιόστροφα μέχρι να εμφανιστεί το σημάδι "I" στο πίσω πλέγμα που βρίσκεται στο κέντρο της ένδειξης "II" στο μπροστινό πλέγμα.
- Τέλος σφίξτε το μπροστινό πλέγμα με τη βίδα ασφαλείας.



## ΛΕΙΤΟΥΡΓΙΑ

**Προσοχή:** Βεβαιωθείτε ότι το προϊόν είναι τοποθετημένο σε επίπεδο και σταθερό δάπεδο. Η πρίζα πρέπει να βρίσκεται κοντά στη συσκευή.

Τοποθετείτε πάντα το καλώδιο τροφοδοσίας έτσι ώστε κανείς να μην μπορεί να σκοντάψει ή να μπλεχτεί σε αυτό.

1. Συνδέστε το βύσμα τροφοδοσίας του καλωδίου τροφοδοσίας στο ρεύμα (220-240 V/AC, 50 Hz)



2. Πιέστε το κουμπί περιστροφής για να ξεκινήσει να περιστρέφεται ο ανεμιστήρας. Τραβήξτε το κουμπί περιστροφής για να σταματήσει.



3. Συνδέστε τον ανεμιστήρα σε μια πρίζα, επιλέξτε την επιθυμητή ρύθμιση ταχύτητας. Υπάρχουν 4 ρυθμίσεις:

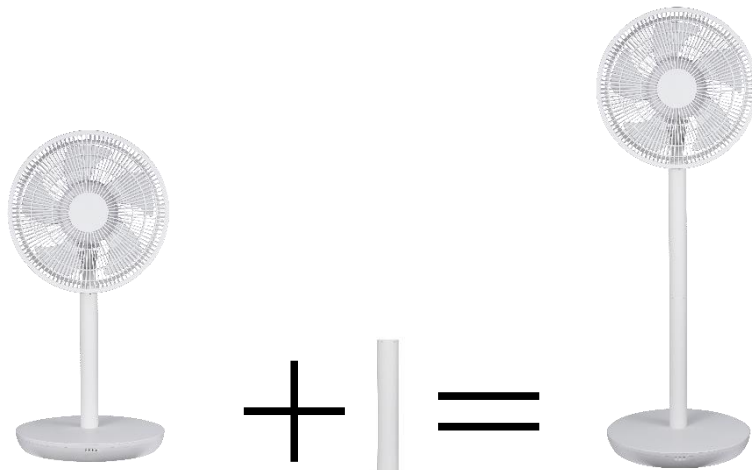
- 0 (απενεργοποίηση),
- 1 (χαμηλή),
- 2 (μεσαία) και
- 3 (υψηλή).



4. Γυρίστε την κεφαλή του ανεμιστήρα προς τα πάνω ή προς τα κάτω για να ρυθμίσετε τη γωνία ροής αέρα.



## ΠΡΟΣΑΡΜΟΓΗ ΥΨΟΥΣ



Ο σωλήνας στη μέση μπορεί να αφαιρεθεί και ο ανεμιστήρας μπορεί να χρησιμοποιηθεί σε 70cm ή 100cm όπως χρειάζεστε.

## ΚΑΘΑΡΙΣΜΟΣ ΚΑΙ ΣΥΝΤΗΡΗΣΗ

**Πριν καθαρίσετε τη συσκευή αποσυνδέετε πάντα το φως από την πρίζα.**

- Η συσκευή, το καλώδιο ρεύματος και το φως τροφοδοσίας δεν πρέπει να βυθίζονται σε νερό ή άλλα υγρά όταν τα καθαρίζετε. Καθαρίστε τα με ένα στεγνό πανί.
- Εάν είναι πολύ βρώμικη, το εξωτερικό της συσκευής μπορεί να σκουπιστεί προσεκτικά με ένα υγρό πανί και στη συνέχεια να στεγνώσει προσεκτικά. Βεβαιωθείτε ότι δεν εισχωρεί υγρασία στο εσωτερικό της συσκευής.
- Μη χρησιμοποιείτε σκληρά καθαριστικά, βούρτσες από χάλυβα, σκόνη καθαρισμού ή άλλα σκληρά αντικείμενα για να καθαρίσετε τη συσκευή, καθώς αυτά μπορεί να προκαλέσουν γρατσουνιές στις επιφάνειες.
- Καθαρίζετε τη συσκευή τακτικά.
- Μην χρησιμοποιείτε ποτέ διαλύτες, βενζίνη ή καθαριστικά με βάση το λάδι, καθώς αυτά μπορεί να προκαλέσουν ζημιά στο περίβλημα.
- Σφίξτε ξανά τακτικά τις ορατές βιδωτές συνδέσεις της συσκευής για να βεβαιωθείτε ότι η συσκευή λειτουργεί σωστά.



## **ΠΡΟΕΙΔΟΠΟΙΗΣΕΙΣ ΓΙΑ ΤΗ ΣΩΣΤΗ ΔΙΑΘΕΣΗ ΤΟΥ ΠΡΟΪΟΝΤΟΣ ΣΥΜΦΩΝΑ ΜΕ ΤΗΝ ΕΥΡΩΠΑΪΚΗ ΟΔΗΓΙΑ 2002/96/ΕΚ**

Στο τέλος της ωφέλιμης ζωής του, το προϊόν δεν πρέπει να διατίθεται με τα αστικά απορρίμματα.

Μπορεί να διατεθεί σε ειδικά κέντρα διαφοροποιημένης συλλογής που ορίζουν οι δημοτικές αρχές, ή στις αντιπροσωπεύει που παρέχουν αυτήν την υπηρεσία. Η διαφοροποιημένη διάθεση μίας ηλεκτρικής συσκευής επιτρέπει την αποφυγή πιθανών αρνητικών συνεπειών για το περιβάλλον και την υγεία από την ακατάλληλη διάθεση καθώς και την ανακύκλωση υλικών από τα οποία αποτελείται ώστε να επιτυγχάνεται σημαντική εξοικονόμηση ενέργειας και πόρων. Για την επισήμανση της υποχρεωτικής χωριστής διάθεσης, το προϊόν φέρει το σήμα του διαγραμμένου τροχοφόρου κάδου απορριμμάτων.