



MORRIS

**Επιδαπέδιος
ανεμιστήρας
Εγχειρίδιο χρήσης**

Μοντέλα: MFS-16245 / MFS-16246



Διαβάστε και φυλάξτε τις οδηγίες για μελλοντική αναφορά

ΣΗΜΑΝΣΕΙΣ ΑΣΦΑΛΕΙΑΣ

Κατά τη χρήση οποιασδήποτε ηλεκτρικής συσκευής θα πρέπει να λαμβάνονται συγκεκριμένα μέτρα ασφαλείας, ώστε να μειωθεί ο κίνδυνος πυρκαγιάς, ηλεκτροπληξίας ή και τραυματισμού, συμπεριλαμβανομένων των παρακάτω:

1. Για προστασία από πυρκαγιά ή ηλεκτροπληξία, ΜΗΝ εκθέτετε τη συσκευή σε βροχή ή υγρασία.
2. Η συσκευή φέρει μέρη με υψηλή ηλεκτρική τάση. Προς αποφυγή κινδύνου ηλεκτροπληξίας ΜΗΝ ανοίγετε τα μέρη της συσκευής και πάντα να απευθύνεστε σε εξειδικευμένους τεχνικούς.
3. Η συσκευή προορίζεται αποκλειστικά για οικιακή χρήση και όχι για επαγγελματική, επιχειρησιακή, ή χρήση σε εξωτερικούς χώρους. Οποιαδήποτε άλλη χρήση μπορεί να οδηγήσει σε πρόκληση πυρκαγιάς ή τραυματισμού.
4. Βεβαιωθείτε ότι η συσκευή δεν τοποθετείται κοντά σε ριχτάρια, κουρτίνες, ή λοιπά αντικείμενα τα οποία μπορούν να μπλεχτούν με τη φτερωτή.
5. Για προστασία από κίνδυνο πυρκαγιάς, ηλεκτροπληξίας ή τραυματισμού μην εισάγετε τη συσκευή ή το καλώδιο ρεύματος σε νερό, σπρέι, ή λοιπά υγρά.
6. Κρατάτε τη συσκευή μακριά από αντικείμενα που φέρουν ή στάζουν νερό ή λοιπά υγρά, όπως βάζα.
7. Κρατάτε τη συσκευή μακριά από πηγές φλόγας όπως κεριά, γκαζάκια κτλ
8. Διατηρείτε τα ανοίγματα της συσκευής ελεύθερα από τυχόν αντικείμενα που μπορεί να εμποδίσουν την ομαλή ροή του αέρα καθότι υπάρχει κίνδυνος υπερθέρμανσης.
9. Μην κάνετε χρήση της συσκευής σε περιβάλλον με θερμοκρασία άνω των 40 °C.
10. Τοποθετείτε τον ανεμιστήρα σε επίπεδη, στερεή και στεγνή επιφάνεια κατά τη λειτουργία του προκειμένου να αποφευχθεί κίνδυνος ανατροπής.
11. Πάντα συνδέετε σε παροχή ρεύματος τύπου AC 220-240V~50Hz.
12. Μην κάνετε χρήση της συσκευής σε χώρους με εκρηκτικά ή εύφλεκτα υλικά ή αναθυμιάσεις.
13. Μην κάνετε χρήση της συσκευής σε περίπτωση που φέρει φθορά το καλώδιο ρεύματος, ή σε περίπτωση δυσλειτουργίας ή πτώσης της συσκευής.
14. Μην κάνετε χρήση της συσκευής αν το κάλυμμα της φτερωτής δεν είναι καλά τοποθετημένο.
15. Μην τοποθετείτε τη συσκευή πολύ κοντά σε παράθυρα καθότι μπορεί να βραχει σε περίπτωση βροχής και να υπάρξει κίνδυνος ηλεκτροπληξίας.
16. Μην αφήνετε το καλώδιο ρεύματος να κρέμεται από γωνίες επίπλων ή να έρθει σε επαφή με ζεστές επιφάνειες.
17. Μην εισάγετε αντικείμενα στα ανοίγματα της γρίλιας καθότι μπορεί να προκύψει βλάβη ή και τραυματισμός.
18. Μην κάνετε χρήση της συσκευής σε περίπτωση φθοράς ή χαλάρωσης της προστατευτικής γρίλιας.
19. Η συσκευή μπορεί να χρησιμοποιηθεί από παιδιά ηλικίας άνω των 8 ετών, ή από άτομα με μειωμένη φυσική, νοητική ή αισθησιακή ικανότητα ή έλλειψη εμπειρίας και γνώσης μόνο εφόσον επιβλέπονται ή έχουν λάβει οδηγίες σχετικά με την ασφαλή λειτουργία της συσκευής και κατανοούν πλήρως τους σχετιζόμενους κινδύνους. Τα παιδιά δεν πρέπει να παίζουν με τη συσκευή. Ο καθαρισμός και η συντήρηση δεν πρέπει να γίνεται από παιδιά χωρίς επίβλεψη.

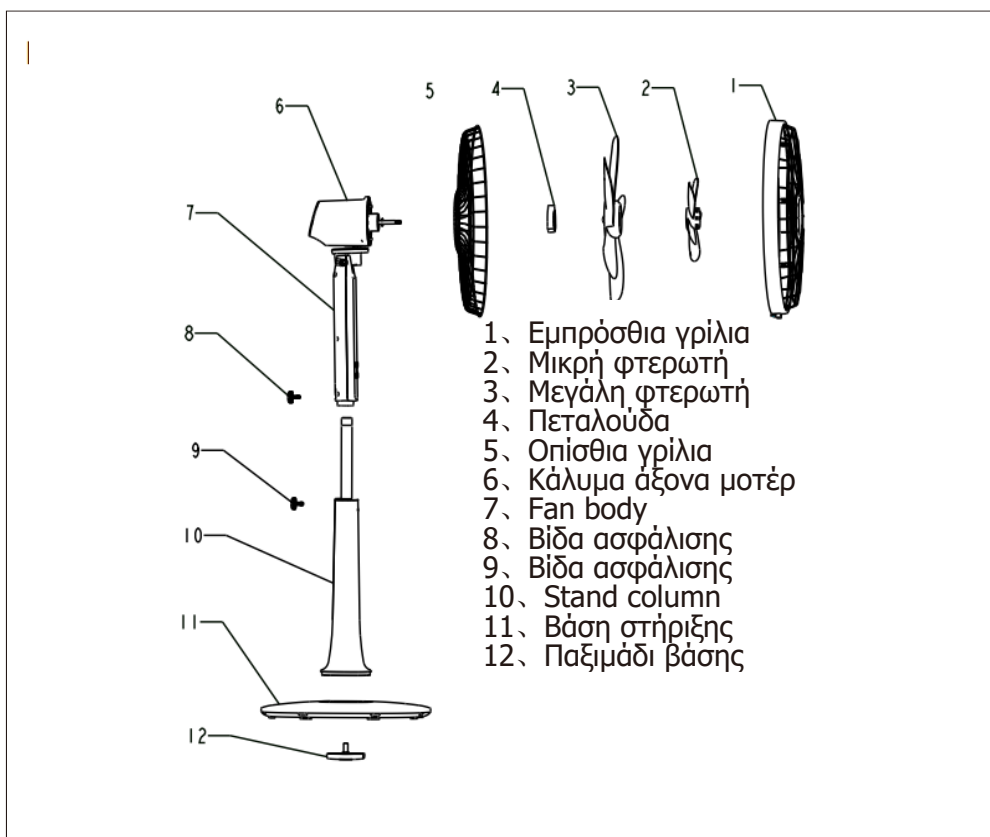
20. Παιδιά ηλικίας κάτω των 3 ετών θα πρέπει να κρατιούνται μακριά εκτός και αν επιβλέπονται. Παιδιά ηλικίας μεταξύ των 3 και 8 ετών μπορούν μόνο να ενεργοποιούν και απενεργοποιούν τη συσκευή εφόσον αυτή έχει τοποθετηθεί στην προβλεπόμενη θέση και αυτά επιβλέπονται ή έχουν λάβει σαφείς οδηγίες ως προς την ασφαλή λειτουργία της συσκευής και κατανοούν πλήρως τους σχετιζόμενους κινδύνους. Παιδιά ηλικίας μεταξύ των 3 και 8 ετών απαγορεύεται να χειρίζονται το καλώδιο ρεύματος, να ρυθμίζουν, να καθαρίζουν ή και να συντηρούν τη συσκευή.
21. Απενεργοποιήστε τη συσκευή και αποσυνδέστε από την παροχή ρεύματος όταν δεν χρησιμοποιείτε τη συσκευή, κατά τη μετακίνηση της, ή πριν τον καθαρισμό της.
22. Για να αποσυνδέσετε από την παροχή ρεύματος, τραβήξτε από τη λαβή του καλωδίου και όχι από το σώμα του.
23. Μην επιχειρήσετε την επιδιόρθωση, αποσυναρμολόγηση ή τροποποίηση της συσκευής. Δεν υπάρχουν μέρη επιδιορθώσιμα από τον τελικό καταναλωτή εντός της συσκευής. Απευθυνθείτε σε εξουσιοδοτημένο τεχνικό.

ΑΠΟΚΛΕΙΣΤΙΚΑ ΓΙΑ ΟΙΚΙΑΚΗ ΧΡΗΣΗ

Χαρακτηριστικά

Μοντέλο	Τάση	Ισχύς
MFS-16245 MFS-16246	220-240V~50HZ	28W

ΔΟΜΗ ΚΑΙ ΜΕΡΗ ΤΗΣ ΣΥΣΚΕΥΗΣ



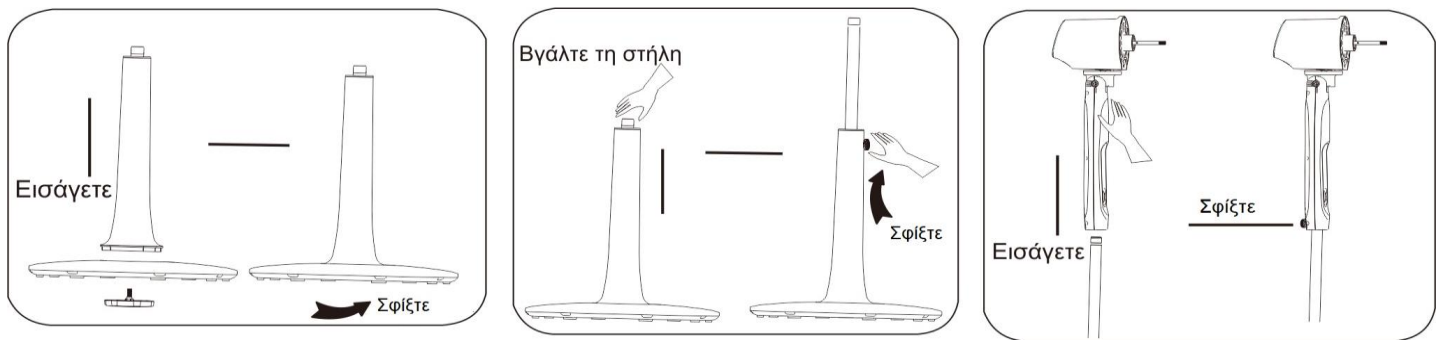
ΟΔΗΓΙΕΣ ΣΥΝΑΡΜΟΛΟΓΗΣΗΣ

Ο ανεμιστήρας βρίσκεται στη συσκευασία του έτοιμος για συναρμολόγηση. Θα πρέπει να τον συναρμολογήσετε πριν μπει σε λειτουργία.

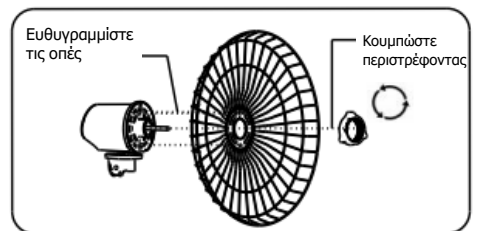
ΠΡΟΕΙΔΟΠΟΙΗΣΗ: Μην βάζετε σε λειτουργία τον ανεμιστήρα εκτός αν όλα τα μέρη του είναι τοποθετημένα στη θέση που πρέπει. **Ο ανεμιστήρας πρέπει να λειτουργεί πάντα σε όρθια θέση, κάθε άλλος τρόπος είναι επικίνδυνος.**

Παρακάτω είναι οι οδηγίες συναρμολόγησης:

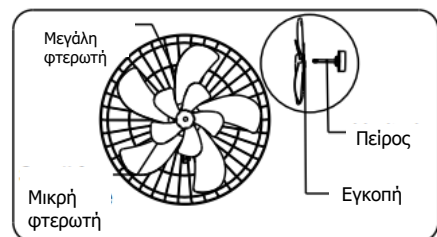
1. Βγάλτε τον ανεμιστήρα και όλα τα μέρη του από τη συσκευασία.
2. Χρησιμοποιήστε τη βίδα/παξιμάδι που δίνεται για να συναρμολογήσετε τα μέρη της στήλης με τη βάση και το καπάκι της (δείτε εικόνες παρακάτω).
3. Ρυθμίστε τη στήλη στο επιθυμητό ύψος και ασφαλίστε με τη βίδα ρύθμισης ύψους.
4. Ξεβιδώστε το παξιμάδι στη βάση του πίνακα ελέγχου και συνδέστε με το σωλήνα της στήλης. Εν συνεχεία, βιδώστε σφιχτά το παξιμάδι.



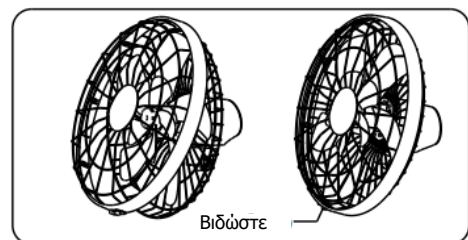
5. Αφαιρέστε το προστατευτικό κάλυμμα του άξονα του μοτέρ από την κεφαλή και ξεβιδώστε την πεταλούδα. Αφαιρέστε το σύνδεσμο φτερωτών που βρίσκεται στην οπίσθια γρίλια, τοποθετήστε τις 3 στήλες στις αντίστοιχες οπές, ευθυγραμμίστε τους οδηγούς και σφίξτε την οπίσθια γρίλια με την πεταλούδα.



6. Πιέστε τη μεγάλη φτερωτή στον άξονα του μοτέρ μέχρι να σταματήσει και βιδώστε τη μικρή φτερωτή αντίθετα από τη φορά του ρολογιού.



7. Για να συνδέσετε την οπίσθια γρίλια με τη μπροστινή γρίλια, χρησιμοποιήστε με προσοχή το στεφάνι γρίλιας για να τις ενώσετε, ευθυγραμμίστε και ασφαλίστε βιδώνοντας τη μικρή βίδα που υπάρχει.



ΟΔΗΓΙΕΣ ΧΡΗΣΗΣ

Πριν από τη χρήση, βεβαιωθείτε ότι έχετε τοποθετήσει τον ανεμιστήρα σε επίπεδη, στερεή επιφάνεια. Μπορεί να προκληθεί ατύχημα ή τραυματισμός σε περίπτωση πτώσης της συσκευής. Αφού βεβαιωθείτε ότι όλοι οι διακόπτες είναι στη θέση OFF, εισάγετε το καλώδιο ρεύματος απευθείας στην πρίζα παροχής ρεύματος. Βεβαιωθείτε ότι τοποθετήθηκε σωστά στην πρίζα.

Πλήκτρο ON / Stand-By

Πιέστε το κουμπί ON για να θέσετε τον ανεμιστήρα σε λειτουργία. Θα ακουστεί ένας ήχος και η συσκευή θα ξεκινήσει στη χαμηλή ταχύτητα - προεπιλογή ταχύτητας 1 στη λειτουργία Normal. Πιέζοντας πάλι το ίδιο πλήκτρο η συσκευή απενεργοποιείται και παραμένει σε κατάσταση αναμονής.

Πλήκτρο ταχύτητας

Πιέστε επανειλημμένα το πλήκτρο ταχύτητας για εναλλαγή μεταξύ των 24 διαθέσιμων ταχυτήτων.

Πλήκτρο περιστροφής

Πιέστε το πλήκτρο περιστροφής και η κεφαλή του ανεμιστήρα θα περιστραφεί οριζόντια κατά περίπου 90° γωνία και προς τις δύο κατευθύνσεις (αριστερά - δεξιά).

Πλήκτρο χρονοδιακόπτη

Πιέστε επανειλημμένα το κουμπί του χρονοδιακόπτη για να ορίσετε τον επιθυμητό χρόνο λειτουργίας (εύρος: από 1 έως 24 ώρες). Κάθε φορά που πιέζετε το πλήκτρο, το χρονικό διάστημα αυξάνεται κατά 1 ώρα. Ο πίνακας οθόνης θα υποδείξει την τιμή του χρονοδιακόπτη.

Λειτουργία χρονοδιακόπτη ON (για προγραμματισμένη εκκίνηση):

Για να επιλέξετε το χρόνο που επιθυμείτε να ξεκινήσει λειτουργία η συσκευή.

Σε κατάσταση αναμονής πιέστε το πλήκτρο μια φορά, στην οθόνη θα εμφανιστεί ο χρόνος επιλογής (σε ώρες). Πιέστε το ίδιο πλήκτρο για να επιλέξετε την επιθυμητή ώρα μετά την οποία θέλετε να ξεκινήσει να λειτουργεί ο ανεμιστήρας. Το εύρος επιλογής είναι από 1 έως 24 ώρες.

Ο ανεμιστήρας θα ξεκινήσει να λειτουργεί μόλις παρέλθει ο επιλεγμένος χρόνος στην κανονική λειτουργία & ταχύτητα 1.

Λειτουργία χρονοδιακόπτη OFF (για προγραμματισμένη παύση):

Για να επιλέξετε το χρόνο που επιθυμείτε να σταματήσει λειτουργία η συσκευή.

Σε κατάσταση λειτουργίας πιέστε το πλήκτρο του χρονοδιακόπτη, η ένδειξη OFF του χρονοδιακόπτη θα ανάψει και στην οθόνη θα εμφανιστεί ο χρόνος επιλογής (σε ώρες).

Πιέστε διαδοχικά το πλήκτρο του χρονοδιακόπτη για να επιλέξετε την επιθυμητή ώρα μετά την οποία θέλετε να σταματήσει ο ανεμιστήρας. Το εύρος επιλογής είναι από 1 έως 24 ώρες. Ο ανεμιστήρας θα απενεργοποιηθεί μόλις φτάσει την επιλεγμένη ώρα και θα παραμείνει σε κατάσταση αναμονής.

Πλήκτρο λειτουργιών

Πιέστε επανειλημμένα το πλήκτρο Mode για να επιλέξετε τον επιθυμητό τρόπο λειτουργίας. Ο ανεμιστήρας μπορεί να ρυθμιστεί ανάμεσα σε τέσσερις διαφορετικούς τρόπους λειτουργίας: Natural, Normal, Sleep, Breeze. Το εικονίδιο που αντιστοιχεί στην επιλεγμένη λειτουργία θα εμφανιστεί στην οθόνη ενδείξεων.

Κανονική λειτουργία

Πιέστε το πλήκτρο Mode - η συσκευή θα ρυθμιστεί αυτόματα στην ταχύτητα 1. Η ταχύτητα μπορεί να ρυθμιστεί από το 1 έως το 24. Σε αυτή τη λειτουργία η συσκευή θα λειτουργεί με σταθερή ταχύτητα.

Φυσική λειτουργία (Natural mode)

Σε αυτή τη λειτουργία η συσκευή θα λειτουργεί σε ένα προκαθορισμένο πρόγραμμα που μεταβάλλει την ταχύτητα του ανεμιστήρα δίνοντας ένα εφέ φυσικού αέρα. Με βάση την ταχύτητα του ανεμιστήρα, θα λειτουργεί σε έναν από τους παρακάτω τρόπους λειτουργίας:

Λειτουργία ύπνου (Sleep mode)

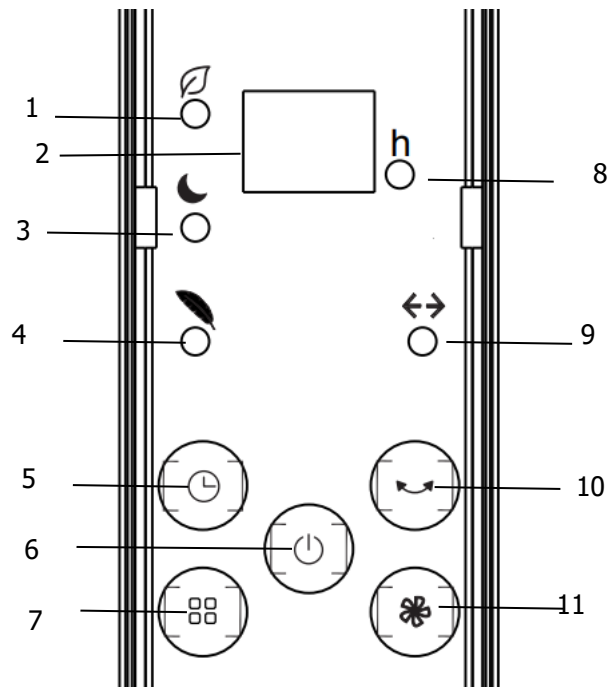
Η συσκευή μεταβαίνει αυτόματα στη φυσική λειτουργία χαμηλής ταχύτητας σύμφωνα με τις ακολουθίες κι ανάλογα με την ήδη επιλεγμένη ταχύτητα, για μείωση της κατανάλωσης ενέργειας και του επιπέδου θορύβου.

Λειτουργία απαλό αεράκι (Breeze mode)

Η συσκευή θα λειτουργεί πάντα στη χαμηλότερη ταχύτητα. Συνεχής απαλή ροή αέρα.

Πίνακας ελέγχου

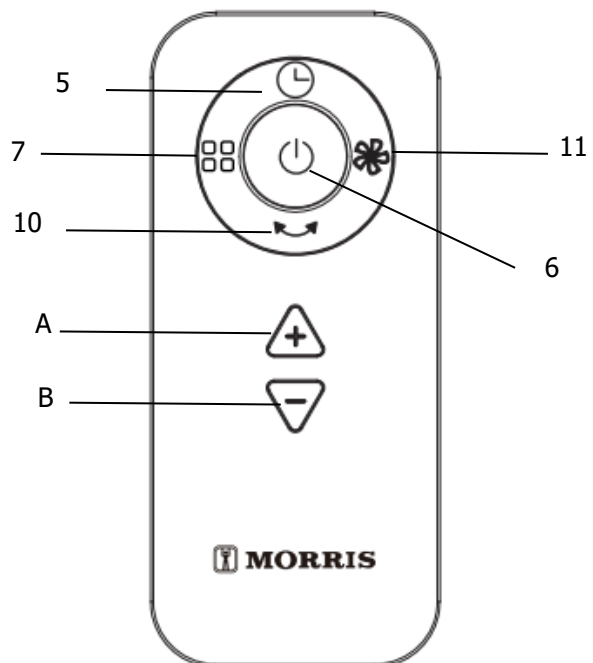
1. Λυχνία φυσικής λειτουργίας
2. Ταχύτητα ανεμιστήρα και ψηφία χρονοδιακόπτη
3. Λυχνία λειτουργίας ύπνου
4. Λυχνία λειτουργίας απαλού αέρα
5. Πλήκτρο χρονοδιακόπτη
6. Πλήκτρο ON/OFF
7. Πλήκτρο λειτουργιών
8. Λυχνία χρονοδιακόπτη
9. Λυχνία περιστροφής
10. Πλήκτρο περιστροφής
11. Πλήκτρο ταχύτητας ανεμιστήρα



Σημείωση:

Μετά από 60 δευτερόλεπτα αδράνειας, η οθόνη θα μπει σε κατάσταση αναμονής.

Τηλεχειριστήριο



A & B: Πλήκτρο (+/-)

Για ρύθμιση ταχύτητας ανεμιστήρα και εύρος χρονοδιακόπτη

ΣΥΝΤΗΡΗΣΗ ΚΑΙ ΚΑΘΑΡΙΣΜΟΣ

Για να συντηρείτε με ασφάλεια τη συσκευή σας παρακαλούμε ακολουθείστε τις παρακάτω οδηγίες:

- Πάντα αποσυνδέετε από την πρίζα παροχής ρεύματος και βεβαιωθείτε ότι η φτερωτή δεν περιστρέφεται πριν από τον καθαρισμό
- Μην επιτρέπετε σε νερό να εισέλθει εντός του κελύφους του μοτέρ ή στον πίνακα ελέγχου.
- Καθαρίζετε το σώμα με μαλακό και ελαφρά υγρό πανί, και τη φτερωτή με ηλεκτρική σκούπα.
- Μην κάνετε χρήση σκληρών καθαριστικών όπως βενζίνη, πετρέλαιο ή διαλυτικά. Θα προκληθεί ανεπανόρθωτη βλάβη στα μέρη.
- Σε περίπτωση δυσλειτουργίας, μην επιχειρήσετε να επιδιορθώσετε μόνοι σας καθότι υπάρχει σοβαρός κίνδυνος τραυματισμού, ηλεκτροπληξίας ή και πυρκαγιάς.
- Καθαρίστε τις γρίλιες με μαλακό στεγνό πανί.
- Μην επιχειρήσετε την αφαίρεση της φτερωτής. Δώστε ιδιαίτερη προσοχή στα σημεία γύρω από το κέλυφος του μοτέρ.
- Μην φέρετε σε επαφή με νερό το μοτέρ ή οποιοδήποτε άλλο ηλεκτρικό μέρος.
- Αποθηκεύετε πάντα σε ασφαλές και ξηρό μέρος. Είναι σημαντικό η συσκευή να μην φυλάσσεται σε μέρος όπου είναι εκτεθειμένη σε σκόνη. Σας προτείνουμε την αποθήκευση στην αρχική της συσκευασία.

ΣΗΜΕΙΩΣΗ ΓΙΑ ΤΗΝ ΑΝΑΚΥΚΛΩΣΗ



Το προϊόν που αγοράσατε έχει σχεδιαστεί και κατασκευαστεί με υλικά υψηλών προδιαγραφών και εξαρτήματα που μπορούν να ανακυκλωθούν και να ξαναχρησιμοποιηθούν.

Το σύμβολο υποδεικνύει ότι οι ηλεκτρικές και ηλεκτρονικές συσκευές, στο τέλος της ζωής τους, θα πρέπει να μεταφέρονται σε ειδικούς χώρους απορριμμάτων, ξεχωριστά από τα σκουπίδια του σπιτιού σας.

Παρακαλούμε, ρωτήστε τον τοπικό σας δήμο για τον χώρο απόρριψης ηλεκτρικών και ηλεκτρονικών συσκευών ή για τοποθεσία απόρριψης συσκευών προς ανακύκλωση. Στις χώρες της Ευρωπαϊκής Ένωσης, υπάρχουν σημεία συγκέντρωσης χρησιμοποιημένων ηλεκτρικών και ηλεκτρονικών συσκευών.

Παρακαλούμε, βοηθήστε μας να προστατέψουμε το περιβάλλον που ζούμε!

ΔΗΛΩΣΗ ΣΥΜΜΟΡΦΩΣΗΣ

Με την παρούσα, η Καλλιόπη Καρύδα & ΣΙΑ Ε.Ε δηλώνει ότι η παρούσα συσκευή συμμορφώνεται προς τις ουσιώδεις απαιτήσεις και τις λοιπές διατάξεις των παρακάτω οδηγιών:

EMC-Directive: 14 / 30 / EU

Low Voltage Directive: 14/ 35 / EU

ErP Directive: 09 / 125 / EC

CE Marking: 93 / 68 / EEC

RoHS Directive: 11 / 65 / EU & 15 / 863 / EU

Αντίγραφο της Δήλωσης Συμμόρφωσης υπάρχει στο www.morris.gr



ΑΠΟΚΛΕΙΣΤΙΚΟΣ ΑΝΤΙΠΡΟΣΩΠΟΣ

Καλλιόπη Καρύδα & ΣΙΑ Ε.Ε.

17^{ης} Νοεμβρίου 87^Α – ΤΚ 55534 – Πυλαία – Θεσσαλονίκη

Τηλ: 2316006600 | Fax: 2316006650

www.morris.gr