

ΕΓΧΕΙΡΙΔΙΟ ΧΡΗΣΤΗ

Ασφάλεια και αναφορά

Τηλεόραση LED*

* Η τηλεόραση LED της LG διαθέτει οθόνη LCD με φωτισμό LED.

Πριν θέσετε σε λειτουργία τη συσκευή, διαβάστε προσεκτικά το παρόν εγχειρίδιο και φυλάξτε το σε ασφαλές μέρος για μελλοντική αναφορά.



www.lg.com

1 Προειδοποίηση! Οδηγίες σχετικά με την ασφάλεια

2 Προετοιμασία

- Ανύψωση και μετακίνηση της τηλεόρασης
- Επιτραπέζια τοποθέτηση
- Τοποθέτηση στον τοίχο
- Κεραία/Καλώδιο
- Δορυφορική κεραία

3 Εκκίνηση της τηλεόρασης

- Ενεργοποίηση της τηλεόρασης
- Καταχώρηση τηλεχειριστηρίου Magic

4 Μέσω του τηλεχειριστηρίου

- Χρήση τηλεχειριστηρίου Magic
- Μέσω του τηλεχειριστηρίου

5 Συνδέσεις

6 Αντιμετώπιση προβλημάτων

7 Προδιαγραφές

- Πληροφορίες σημείωσης για το λογισμικό ανοικτού κώδικα
- Άδειες χρήσης

Πριν διαβάσετε αυτό το εγχειρίδιο

- Πριν θέσετε σε λειτουργία την τηλεόραση, διαβάστε προσεκτικά αυτό το εγχειρίδιο και κρατήστε το για μελλοντική αναφορά.
- Μπορείτε να κατεβάσετε το εγχειρίδιο με τις οδηγίες εγκατάστασης, χρήσης και αντιμετώπισης προβλημάτων, τις προδιαγραφές, την άδεια χρήσης κ.λπ. από τον ιστότοπο και να το προβάλετε στον υπολογιστή ή στην κινητή συσκευή σας.

Οδηγός χρήσης

Για περισσότερες πληροφορίες σχετικά με αυτή την τηλεόραση, ανατρέξτε στον ΟΔΗΓΟΣ ΧΡΗΣΗΣ που παρέχεται ενσωματωμένος στο προϊόν.

- Για να ανοίξετε τον ΟΔΗΓΟΣ ΧΡΗΣΗΣ, επιλέξτε  →  → [Υποστήριξη] → [Οδηγός χρήσης]

Προαιρετικά εξαρτήματα

- Για τη βελτίωση της ποιότητας, τα προαιρετικά εξαρτήματα ενδέχεται να αλλάξουν ή να τροποποιηθούν χωρίς προειδοποίηση. Για να αγοράσετε αυτά τα εξαρτήματα, επικοινωνήστε με τον αντιπρόσωπό σας. Οι συσκευές αυτές λειτουργούν μόνο με συγκεκριμένα μοντέλα.
- Το όνομα ή το σχέδιο του μοντέλου ενδέχεται να αλλάξει λόγω αναβάθμισης των λειτουργιών του προϊόντος ή αλλαγών στις συνθήκες ή τις πολιτικές του κατασκευαστή.
- Τηλεχειριστήριο Magic : **MR21GA**
Ελέγξτε εάν το μοντέλο τηλεόρασης που έχετε υποστηρίζει Bluetooth στην ονότητα «Προδιαγραφές ασύρματης μονάδας», για να βεβαιωθείτε ότι μπορεί να χρησιμοποιηθεί με το τηλεχειριστήριο Magic.
- Το καλώδιο για τη σύνδεση της κεραίας και των εξωτερικών συσκευών θα πρέπει να αγοραστεί ξεχωριστά.


✓ Σημείωση


- Οι προδιαγραφές του προϊόντος ή τα περιεχόμενα αυτού του εγχειριδίου ενδέχεται να αλλάξουν χωρίς προειδοποίηση, σε περίπτωση αναβάθμισης των λειτουργιών του προϊόντος.
- Τα εξαρτήματα που παρέχονται μαζί με το προϊόν ενδέχεται να διαφέρουν, ανάλογα με το μοντέλο.
- Η εικόνα μπορεί να διαφέρει από την τηλεόρασή σας.

1 Προειδοποίηση! Οδηγίες σχετικά με την ασφάλεια



ΠΡΟΣΟΧΗ: ΓΙΑ ΝΑ ΜΕΙΩΣΕΤΕ ΤΟΝ ΚΙΝΔΥΝΟ ΗΛΕΚΤΡΟΠΛΗΞΙΑΣ, ΜΗΝ ΑΦΑΙΡΕΙΤΕ ΤΟ ΚΑΛΥΜΜΑ (Ή ΤΟ ΠΙΣΩ ΜΕΡΟΣ). ΔΕΝ ΠΕΡΙΛΑΜΒΑΝΟΝΤΑΙ ΕΞΑΡΤΗΜΑΤΑ ΠΟΥ ΜΠΟΡΟΥΝ ΝΑ ΕΠΙΣΚΕΥΑΣΤΟΥΝ ΑΠΟ ΤΟ ΧΡΗΣΤΗ. ΑΠΕΥΘΥΝΘΕΙΤΕ ΣΕ ΕΞΕΙΔΙΚΕΥΜΕΝΟ ΠΡΟΣΩΠΙΚΟ.

 Αυτό το σύμβολο προορίζεται για να ειδοποιεί τον χρήστη για υψηλή "επικίνδυνη τάση" χωρίς μόνωση στο εσωτερικό του προϊόντος, το μέγεθος της οποίας ενδέχεται να είναι αρκετά μεγάλο ώστε να συνιστά κίνδυνο ηλεκτροπληξίας.

 Αυτό το σύμβολο προορίζεται για να ειδοποιεί τον χρήστη ότι στην τεκμηρίωση που συνοδεύει το προϊόν υπάρχουν σημαντικές οδηγίες σχετικά με το χειρισμό και τη συντήρηση (επισκευή).

ΠΡΟΕΙΔΟΠΟΙΗΣΗ: ΓΙΑ ΝΑ ΜΕΙΩΣΕΤΕ ΤΟΝ ΚΙΝΔΥΝΟ ΠΥΡΚΑΓΙΑΣ Ή ΗΛΕΚΤΡΟΠΛΗΞΙΑΣ, ΜΗΝ ΕΚΘΕΤΕΤΕ ΤΗ ΣΥΣΚΕΥΗ ΣΕ ΒΡΟΧΗ Ή ΥΓΡΑΣΙΑ.

- ΓΙΑ ΝΑ ΑΠΟΦΥΓΕΤΕ ΤΟΝ ΚΙΝΔΥΝΟ ΠΥΡΚΑΓΙΑΣ, ΜΗΝ ΤΟΠΟΘΕΤΕΙΤΕ ΚΟΝΤΑ ΣΤΟ ΠΡΟΪΟΝ ΚΕΡΙΑ Ή ΑΛΛΑ ΑΝΤΙΚΕΙΜΕΝΑ ΜΕ ΑΚΑΛΥΠΤΗ ΦΛΟΓΑ.
 - **Μην τοποθετείτε την τηλεόραση και το τηλεχειριστήριο στα παρακάτω περιβάλλοντα:**
 - Μην αφήνετε το προϊόν εκτεθειμένο σε άμεση ηλιακή ακτινοβολία.
 - Σε περιοχή με υψηλή υγρασία, όπως στο μπάνιο
 - Κοντά σε οποιαδήποτε πηγή θερμότητας, όπως θερμάστρες ή άλλες συσκευές που παράγουν θερμότητα.
 - Κοντά σε πάγκους κουζίνας ή υδροποιητές, όπου υπάρχει κίνδυνος έκθεσης σε ατμό ή λάδι.
 - Σε περιοχή εκτεθειμένη στη βροχή ή στον άνεμο.
 - Μην εκθέτετε τη συσκευή σε σταγόνες ή πιτσιλιές και μην τοποθετείτε πάνω στη συσκευή αντικείμενα γεμάτα με υγρά, όπως βάζα, φλιτζάνια κ.ά. (π.χ. σε ράφια πάνω από τη μονάδα).
 - Μην τοποθετείτε τη συσκευή κοντά σε εύφλεκτα αντικείμενα, όπως λάμπες αερίου ή κερί. Μην εκθέτετε την τηλεόραση σε άμεση ροή αέρα από κλιματιστικό.
 - Μην τοποθετείτε τη συσκευή σε σημεία με υπερβολική σκόνη.
- Διαφορετικά, υπάρχει κίνδυνος πρόκλησης πυρκαγιάς, ηλεκτροπληξίας, έκρηξης, δυσλειτουργίας ή παραμόρφωσης του προϊόντος.

- **Εξαερισμός**
 - Εγκαταστήστε την τηλεόραση σε σημείο που αερίζεται καλά. Μην την τοποθετείτε σε περιορισμένο χώρο, όπως σε βιβλιοθήκη.
 - Μην τοποθετείτε το προϊόν επάνω σε χαλί ή μαξιλάρι.
 - Μην καλύπτετε το προϊόν με υφάσματα ή άλλα υλικά ενώ είναι συνδεδεμένο στο ρεύμα.
- Προσέξτε να μην ακουμπάτε τις οπές εξαερισμού. Όταν βλέπετε τηλεόραση για μεγάλο χρονικό διάστημα, οι οπές εξαερισμού ενδέχεται να αναπτύξουν θερμότητα.
- Προστατέψτε το καλώδιο τροφοδοσίας από τυχόν φυσική ή μηχανική κακομεταχείριση, όπως σπείρωμα, στράβωμα, τρύπημα, μάγκωμα ή πάτημα. Να είστε ιδιαίτερα προσεκτικοί με τα φics, τις πρίζες και το σημείο εξόδου του καλωδίου από τη συσκευή.
- Μην μετακινείτε την τηλεόραση ενώ είναι συνδεδεμένο το καλώδιο τροφοδοσίας.
- Μην χρησιμοποιείτε καλώδια τροφοδοσίας που είναι κατεστραμμένα ή έχουν χαλαρώσει.
- Όταν αφαιρείτε το καλώδιο τροφοδοσίας από την πρίζα, φροντίστε να το πιάνετε από το φics. Μην τραβάτε το καλώδιο τροφοδοσίας για να αποσυνδέσετε την τηλεόραση.
- Μην συνδέετε πάρα πολλές συσκευές στην ίδια πρίζα εναλλασσόμενου ρεύματος, καθώς υπάρχει κίνδυνος πυρκαγιάς ή ηλεκτροπληξίας.

- **Αποσύνδεση της συσκευής από την τροφοδοσία ρεύματος**

- Το φως τροφοδοσίας είναι η συσκευή αποσύνδεσης. Σε περίπτωση ανάγκης, πρέπει να υπάρχει εύκολη πρόσβαση στο φως τροφοδοσίας.
- Μην αφήνετε τα παιδιά σας να σκαρφάλωνουν ή να κρέμονται από την τηλεόραση. Η τηλεόραση μπορεί να πέσει και να προκαλέσει σοβαρό τραυματισμό.
- **Γείωση εξωτερικής κεραίας** (διαφέρει ανάλογα με τη χώρα):
 - Αν έχετε εγκαταστήσει εξωτερική κεραία, ακολουθήστε τις παρακάτω οδηγίες προφύλαξης.

Η εξωτερική κεραία δεν πρέπει να βρίσκεται κοντά σε εναέριες γραμμές ρεύματος ή άλλα κυκλώματα φωτισμού ή ρεύματος, ή σε σημείο που έρχεται σε επαφή με τις εν λόγω γραμμές ή τα κυκλώματα ρεύματος, καθώς ενδέχεται να προκληθεί θάνατος ή σοβαρός τραυματισμός.
- **Γείωση** (εκτός των συσκευών που δεν έχουν γείωση)
 - Αν η τηλεόραση έχει τριπολικό φως με γείωση, πρέπει να συνδέεται σε τριπολική πρίζα εναλλασσόμενου ρεύματος. Βεβαιωθείτε ότι έχετε συνδέσει το καλώδιο γείωσης, ώστε να αποφύγετε το ενδεχόμενο ηλεκτροπληξίας.
- Μην αγγίζετε τη συσκευή ή την κεραία στη διάρκεια καταγιάδας. Υπάρχει κίνδυνος ηλεκτροπληξίας.
- Βεβαιωθείτε ότι το καλώδιο τροφοδοσίας είναι σωστά συνδεδεμένο στην τηλεόραση και στην πρίζα. Αν δεν είναι σωστά συνδεδεμένο, ενδέχεται να προκληθεί βλάβη στο φως και στην πρίζα ή ακόμα και πυρκαγιά.
- Μην εισάγετε μεταλλικά ή εύφλεκτα αντικείμενα στο προϊόν. Εάν κάποιο αντικείμενο πέσει μέσα στο προϊόν, αποσυνδέστε το καλώδιο τροφοδοσίας και επικοινωνήστε με το τμήμα εξυπηρέτησης πελατών.
- Μην ακουμπάτε το άκρο του καλωδίου τροφοδοσίας όταν είναι συνδεδεμένο. Υπάρχει κίνδυνος ηλεκτροπληξίας.

- **Σε περίπτωση που συμβεί κάτι από τα παρακάτω, αποσυνδέστε αμέσως το προϊόν από την πρίζα και επικοινωνήστε με το τμήμα εξυπηρέτησης πελατών της περιοχής σας.**

- Το προϊόν έχει υποστεί ζημιά.
 - Αν εισέλθει νερό ή άλλη ουσία στο προϊόν (τροφοδοτικό εναλλασσόμενου ρεύματος, καλώδιο τροφοδοσίας, τηλεόραση).
 - Αν μυρίζει καπνός ή κάτι άλλο από την τηλεόραση.
 - Στη διάρκεια καταγιάδων ή όταν η συσκευή δεν χρησιμοποιείται για μεγάλο χρονικό διάστημα.
- Ακόμα κι αν απενεργοποιήσετε την τηλεόραση από το τηλεχειριστήριο ή το κουμπί, η παροχή εναλλασσόμενου ρεύματος στη μονάδα δεν διακόπτεται αν δεν αποσυνδέσετε το καλώδιο.
- Μην χρησιμοποιείτε ηλεκτρικό εξοπλισμό υψηλής τάσης κοντά στην τηλεόραση (π.χ. ηλεκτρική «μυσοκοτώστρα»). Υπάρχει κίνδυνος δυσλειτουργίας του προϊόντος.
 - Μην προσπαθήσετε να τροποποιήσετε το προϊόν με οποιονδήποτε τρόπο χωρίς να έχετε γραπτή έγκριση από την LG Electronics. Υπάρχει κίνδυνος πυρκαγιάς ή ηλεκτροπληξίας. Αν η συσκευή χρειάζεται σέρβις ή επισκευή, επικοινωνήστε με το τμήμα εξυπηρέτησης πελατών στην περιοχή σας. Η μη εξουσιοδοτημένη τροποποίηση μπορεί να ακυρώσει τη δικαιοδοσία του χρήστη να χειρίζεται το προϊόν.
 - Χρησιμοποιείτε μόνο εξαρτήματα/αξεσουάρ που είναι εγκεκριμένα από την LG Electronics. Διαφορετικά, υπάρχει κίνδυνος πρόκλησης πυρκαγιάς, ηλεκτροπληξίας, δυσλειτουργίας ή βλάβης του προϊόντος.
 - Μην αποσυναρμολογείτε το τροφοδοτικό AC ή το καλώδιο τροφοδοσίας. Υπάρχει κίνδυνος πυρκαγιάς ή ηλεκτροπληξίας.
 - Όταν πιάνετε το τροφοδοτικό, προσέξτε να μην το ρίξετε ή το χτυπήσετε. Οι κραδασμοί μπορεί να προκαλέσουν βλάβη στο τροφοδοτικό.
 - Για να περιορίσετε τον κίνδυνο πυρκαγιάς ή ηλεκτροπληξίας, μην αγγίζετε την τηλεόραση με βρεγμένα χέρια. Αν οι ακίδες του καλωδίου τροφοδοσίας είναι βρεγμένες ή καλυμμένες με σκόνη, στεγνώστε τις ή σκουπίστε τη σκόνη αντίστοιχα.

• **Μπαταρίες**

- Φυλάσσετε τα αεξουσάρ (μπαταρία κ.λπ.) σε ασφαλές μέρος, μακριά από τα παιδιά.
- Μην βραχυκυκλώνετε, αποσυναρμολογείτε ή αφήνετε τις μπαταρίες να υπερθερμανθούν. Μην ρίχνετε τις μπαταρίες στη φωτιά. Οι μπαταρίες δεν πρέπει να εκτίθενται σε υπερβολική θερμότητα.
- Προσοχή: Υπάρχει κίνδυνος πυρκαγιάς ή έκρηξης σε περίπτωση που η μπαταρία αντικατασταθεί με μπαταρία ακατάλληλου τύπου.

• **Μετακίνηση**

- Κατά την μετακίνηση, βεβαιωθείτε ότι έχετε απενεργοποιήσει και αποσυνδέσει το προϊόν, καθώς και ότι όλα τα καλώδια έχουν αφαιρεθεί. Ενδεχομένως να χρειαστούν 2 ή περισσότερα άτομα για τη μεταφορά μεγαλύτερης τηλεόρασης. Μην πατάτε ή μην ασκείτε πίεση στην μπροστινή όψη της τηλεόρασης. Διαφορετικά, ενδέχεται να προκαλέσετε βλάβη στο προϊόν, πυρκαγιά ή τραυματισμό.
 - Μην αφήνετε το αφυγραντικό μέσο ή τα πλαστικά υλικά συσκευασίας σε μέρη όπου έχουν πρόσβαση παιδιά.
 - Μην προκαλείτε ισχυρούς κραδασμούς στο προϊόν και μην αφήνετε αντικείμενα να πέφτουν πάνω του. Επίσης, αποφύγετε τη ρίψη αντικειμένων επάνω στην οθόνη.
 - Μην πιέζετε με δύναμη την επιφάνεια της οθόνης με το χέρι σας ή με σκληρά ή αιχμηρά αντικείμενα, όπως καρφιά, μολύβια ή στυλό, και μην προκαλείτε γρατσουνιές. Ενδέχεται να προκαλέσετε βλάβη στην οθόνη.
- #### • **Καθαρισμός**
- Κατά τον καθαρισμό, αποσυνδέστε το καλώδιο τροφοδοσίας και σκουπίστε απαλά τη συσκευή με ένα απαλό, στεγνό πανί. Μην ψεκάζετε την οθόνη με νερό ή άλλα υγρά. Μην χρησιμοποιείτε ποτέ καθαριστικά τζαμιών, αποσμητικά χώρου, εντομοκτόνα, λιπαντικά, κερί (βιομηχανικό και αυτοκινήτου), διαβρωτικά, διαλυτικά, βενζόλιο, οινόπνευμα κ.λπ. που μπορεί να προκαλέσουν ζημιά στο προϊόν και την οθόνη. Διαφορετικά, υπάρχει κίνδυνος ηλεκτροπληξίας ή πρόκλησης βλάβης στο προϊόν.

2 Προετοιμασία

Ανύψωση και μετακίνηση της τηλεόρασης

Πριν από τη μετακίνηση ή την ανύψωση της τηλεόρασης, διαβάστε τις ακόλουθες οδηγίες για την αποφυγή πρόκλησης γρατσουνιών ή βλάβης στην τηλεόραση και για την ασφαλή μεταφορά της, ανεξαρτήτως τύπου και μεγέθους συσκευής.

- Συνιστάται η μεταφορά της τηλεόρασης στην αρχική της συσκευασία.
- Πριν από τη μετακίνηση ή την ανύψωση της τηλεόρασης, αποσυνδέστε το καλώδιο τροφοδοσίας και όλα τα καλώδια.

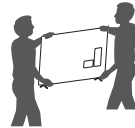
- Κατά τη μεταφορά της τηλεόρασης, η οθόνη πρέπει να είναι στραμμένη προς την αντίθετη κατεύθυνση από εσάς για να μην προκληθεί ζημιά.



- Κρατήστε σταθερά το επάνω και το κάτω μέρος του πλαισίου της τηλεόρασης. Μην κρατάτε το διαφανές τμήμα, το ηχείο ή το πλέγμα του ηχείου.



- Για τη μεταφορά μεγάλων τηλεοράσεων, απαιτούνται τουλάχιστον 2 άτομα.
- Αν μεταφέρετε την τηλεόραση με τα χέρια, κρατήστε τη όπως φαίνεται στην παρακάτω εικόνα.



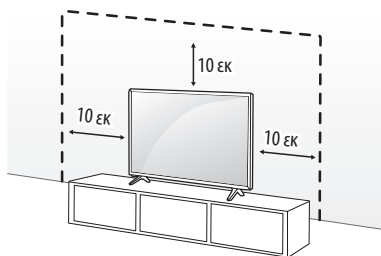
- Αποφύγετε τους κραδασμούς και τις ισχυρές δονήσεις κατά τη μεταφορά της τηλεόρασης.
- Κατά τη μεταφορά της τηλεόρασης, κρατήστε τη σε κατακόρυφη θέση, μην τη γυρνάτε ποτέ στο πλάι και μην τη γέρνετε αριστερά ή δεξιά.
- Μην ασκείτε υπερβολική πίεση στο πλαίσιο του σκελετού καθώς ενδέχεται να προκαλέσετε ζημιά στην οθόνη.
- Κατά το χειρισμό της τηλεόρασης, προσέξτε να μην προκαλέσετε βλάβη στα κουμπιά που προεξέχουν.



- Μην αγγίζετε την οθόνη, καθώς ενδέχεται να προκληθεί ζημιά στην οθόνη.
- Για να προσαρμόσετε τη βάση στην τηλεόραση, τοποθετήστε την τηλεόραση σε ένα τραπέζι με μαλακή επένδυση ή σε κάποια άλλη επίπεδη επιφάνεια με μαλακή επένδυση, με την οθόνη προς τα κάτω για να την προστατέψετε από τυχόν γρατσουνιές.

Επιτραπέζια τοποθέτηση

- 1 Σηκώστε και τοποθετήστε την τηλεόραση σε κατακόρυφη θέση επάνω σε ένα τραπέζι.
 - Αφήστε απόσταση (τουλάχιστον) 10 εκ από τον τοίχο για επαρκή εξαερισμό.
- 2 Συνδέστε το καλώδιο τροφοδοσίας σε μια πρίζα.



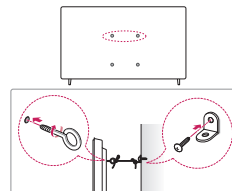
(Ανάλογα με το μοντέλο)



- Κατά τη συναρμολόγηση του προϊόντος, μην εφαρμόζετε ξένες ουσίες (έλαια, λιπαντικά, κ.λπ.) στα εξαρτήματα βιδών. (Εάν το κάνετε, μπορεί να προκαλέσετε ζημιά στο προϊόν.)
- Εάν εγκαταστήσετε την τηλεόραση σε βάση, θα πρέπει να λάβετε μέτρα προκειμένου να αποτρέψετε την ανατροπή του προϊόντος. Διαφορετικά, το προϊόν μπορεί να πέσει και να προκαλέσει τραυματισμό.
- Για λόγους ασφαλείας και για να διατηρηθεί η διάρκεια ζωής των προϊόντων, μην χρησιμοποιείτε μη εγκεκριμένα εξαρτήματα.
- Οι ζημιές ή οι τραυματισμοί που οφείλονται στη χρήση μη εγκεκριμένων εξαρτημάτων δεν καλύπτονται από την εγγύηση.
- Βεβαιωθείτε ότι οι βίδες έχουν τοποθετηθεί σωστά και είναι καλά σφιγμένες. (Εάν δεν είναι καλά σφιγμένες, η τηλεόραση μπορεί να γύρει προς τα εμπρός μετά την εγκατάστασή της.) Μην χρησιμοποιήσετε πολύ δύναμη για να σφίξετε υπερβολικά τις βίδες, καθώς μπορεί να καταστραφούν και να μην σφίγγουν σωστά.

Στερέωση της τηλεόρασης στον τοίχο

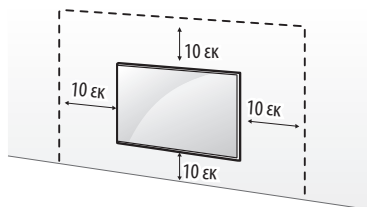
- 1 Τοποθετήστε και αφίξτε τους κρίκους ανάρτησης ή τα υποστηρίγματα και τις βίδες στο πίσω μέρος της τηλεόρασης.
 - Αν έχουν τοποθετηθεί βίδες στη θέση των κρίκων ανάρτησης, αφαιρέστε πρώτα τις βίδες.
 - 2 Στερεώστε με τις βίδες τα υποστηρίγματα στον τοίχο. Ευθυγραμμίστε τη θέση της επιτοίχιας βάσης και των κρίκων ανάρτησης στο πίσω μέρος της τηλεόρασης.
 - 3 Συνδέστε καλά τους κρίκους ανάρτησης και τα υποστηρίγματα τοίχου με ένα ανθεκτικό σχοινί. Βεβαιωθείτε ότι το σχοινί βρίσκεται σε οριζόντια θέση προς την επίπεδη επιφάνεια.
- Χρησιμοποιήστε μια βάση στήριξης ή ένα έπιπλο που είναι αρκετά μεγάλο και ανθεκτικό για την ασφαλή τοποθέτηση της τηλεόρασης.
 - Υποστηρίγματα, κρίκοι και σχοινιά δεν παρέχονται. Μπορείτε να αποκτήσετε επιπλέον αξεσουάρ από τον τοπικό προμηθευτή.



(Ανάλογα με το μοντέλο)

Τοποθέτηση στον τοίχο

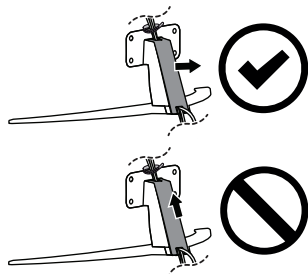
Συνδέστε προσεκτικά μια προαιρετική επιτοίχια βάση στήριξης στο πίσω μέρος της τηλεόρασης και εγκαταστήστε την επιτοίχια βάση στήριξης σε έναν στερεό τοίχο κάθετα προς το δάπεδο. Αν θέλετε να τοποθετήσετε την τηλεόραση σε άλλα δομικά υλικά, απευθυνθείτε σε εξειδικευμένο προσωπικό. Η LG συνιστά, ότι η εγκατάσταση της επιτοίχιας τοποθέτησης πρέπει να γίνεται από εξειδικευμένο επαγγελματία. Συνιστάται η χρήση της επιτοίχιας βάσης στήριξης της LG. Η επιτοίχια βάση στήριξης της LG είναι εύκολη στη μετακίνηση με συνδεδεμένα τα καλώδια. Όταν δεν χρησιμοποιείτε την επιτοίχια βάση στήριξης της LG, χρησιμοποιείτε μια επιτοίχια βάση στήριξης η οποία επιτρέπει την κατάλληλη στερέωση της συσκευής στον τοίχο και αφήνει επαρκή χώρο για τη σύνδεση εξωτερικών συσκευών. Συνιστάται να συνδέετε όλα τα καλώδια πριν από την τοποθέτηση μιας επιτοίχιας βάσης στήριξης.



(Ανάλογα με το μοντέλο)

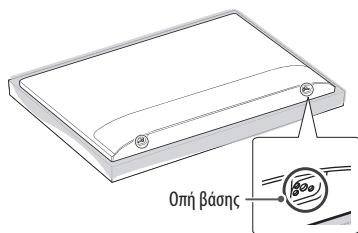


- Προτού εγκαταστήσετε την τηλεόραση σε μια επιτοίχια βάση στήριξης, αφαιρέστε τη βάση εκτελώντας αντίστροφα τα βήματα τοποθέτησης.
- Για περισσότερες πληροφορίες σχετικά με τις βίδες και την επιτοίχια βάση στήριξης, ανατρέξτε στην ενότητα «Προαιρετικά εξαρτήματα».
- Αν σκοπεύετε να τοποθετήσετε το προϊόν σε τοίχο, προσαρμόστε την τυπική βάση στήριξης VESA (προαιρετικά εξαρτήματα) στην πίσω πλευρά του προϊόντος. Όταν χρησιμοποιείτε την επιτοίχια βάση στήριξης (προαιρετικά εξαρτήματα) για την εγκατάσταση της συσκευής, στερεώστε την προσεκτικά, για να μην πέσει.
- Όταν τοποθετείτε την τηλεόραση στον τοίχο, βεβαιωθείτε ότι δεν έχετε κρεμάσει τα καλώδια τροφοδοσίας και σήματος στην πίσω πλευρά της τηλεόρασης.
- Μην τοποθετείτε το προϊόν σε τοίχο αν υπάρχει κίνδυνος έκθεσης σε λάδια ή αναθυμιάσεις λαδιού. Ενδέχεται να προκληθεί βλάβη και πτώση του προϊόντος.
- Μην χρησιμοποιείτε αιχμηρά αντικείμενα για να αφαιρέσετε το κάλυμμα του καλωδίου. Μπορεί να καταστραφεί το καλώδιο ή το πλαίσιο. Υπάρχει επίσης ο κίνδυνος πρόκλησης σωματικής βλάβης. (Ανάλογα με το μοντέλο)

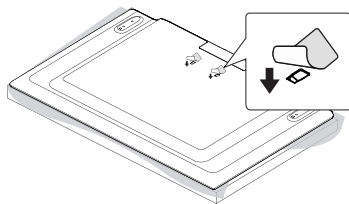


(Ανάλογα με το μοντέλο)

- Όταν τοποθετείτε την επιτοίχια βάση στήριξης, συνιστάται να κλείνετε με ταινία την οπή της βάσης για να αποτρέψετε την είσοδο σκόνης και εντόμων. (Ανάλογα με το μοντέλο)



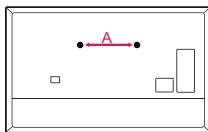
(Ανάλογα με το μοντέλο)



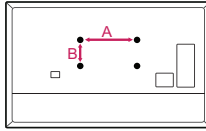
Επιτοίχια βάση στήριξης

(Ανάλογα με το μοντέλο)

Χρησιμοποιείτε βίδες και επιτοίχιες βάσεις στήριξης που πληρούν το πρότυπο VESA. Οι κανονικές διαστάσεις των κιτ επιτοίχιας στήριξης περιγράφονται στον παρακάτω πίνακα.



Μοντέλο	43/50UP767*	55/65UP767*
	43/50UP77*	55/60/65UP77*
	43/50UP78*	55/65UP78*
	43/50UP80*	55/60/65UP80*
	43/50UP81*	55/65UP81*
Βίδα απόσταση (A) (χιλ)	200	300
Κανονική βίδα	M6	M6
Αριθμός βιδών	2	2
Επιτοίχια βάση στήριξης	WB21LMB	WB21LMB



Μοντέλο	43/50UP75*	55UP75*	65UP75*		
	43/50UP76*	55UP76*	65UP76*	70/75UP767*	
	43/50UP767*	55UP767*	65UP767*	70/75UP77*	70/75UP75*
	43/50UP77*	55UP77*	60/65UP77*	75UP78*	82/86UP80*
	43/50UP78*	55UP78*	65UP78*	75UP80*	82/86UP81*
	43/50UP80*	55UP80*	60/65UP80*	70/75UP81*	
	43/50UP81*	55UP81*	65UP81*		
	VESA (A x B) (χιλ)	200 x 200	300 x 300	300 x 300	400 x 400
Κανονική βίδα	M6	M6	M6	M6	M8
Αριθμός βιδών	4	4	4	4	4
Επιτοίχια βάση στήριξης	LSW240B MSW240	OLW480B MSW240	OLW480B	LSW440B	LSW640B

Κεραία/Καλώδιο

Συνδέστε την τηλεόραση σε μια υποδοχή κεραίας στον τοίχο με ένα καλώδιο RF (75 V).

- Χρησιμοποιήστε ένα διαχωριστή σήματος για τη χρήση περισσότερων από 2 τηλεοράσεων.
- Αν η ποιότητα της εικόνας δεν είναι καλή, εγκαταστήστε έναν ενισχυτή σήματος για τη βελτίωση της ποιότητας εικόνας.
- Αν η ποιότητα της εικόνας δεν είναι καλή μετά τη σύνδεση της κεραίας, δοκιμάστε να αλλάξετε τον προσανατολισμό της κεραίας στη σωστή κατεύθυνση.
- Δεν παρέχεται καλώδιο κεραίας και μετατροπέας.
- Για μια θέση που δεν υποστηρίζεται με μετάδοση Ultra HD, αυτή η τηλεόραση δεν μπορεί να λάβει απευθείας μεταδόσεις Ultra HD.

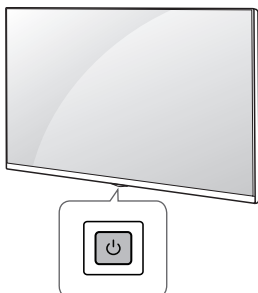
Δορυφορική κεραία

Συνδέστε την τηλεόραση σε μια δορυφορική κεραία, μέσω μιας δορυφορικής υποδοχής με δορυφορικό καλώδιο (75 V). (Ανάλογα με το μοντέλο)

3 Εκκίνηση της τηλεόρασης

Ενεργοποίηση της τηλεόρασης

Μπορείτε να χρησιμοποιήσετε τις λειτουργίες της τηλεόρασης πατώντας το κουμπί.



Μέσω του κουμπιού



Ενεργοποίηση (Πατήστε)
Απενεργοποίηση¹⁾
(Πατήστε παρατεταμένα)
Έλεγχος μενού (Πατήστε²⁾)
Επιλογή μενού
(Πατήστε παρατεταμένα³⁾)

- 1) Όλες οι εφαρμογές που εκτελούνται θα κλείσουν, και κάθε εγγραφή σε εξέλιξη θα διακοπεί. (Ανάλογα με τη χώρα)
- 2) Πατήστε σύντομα το κουμπί όταν η τηλεόραση είναι αναμμένη για να περιηγηθείτε στο μενού.
- 3) Μπορείτε να χρησιμοποιήσετε αυτήν τη λειτουργία από το μενού.

✓ Σημείωση

- Ενδέχεται να χρειαστούν μερικά λεπτά για την πρώτη ενεργοποίηση της τηλεόρασης μετά την παραλαβή της από το εργοστάσιο.

Ρύθμιση του μενού

Όταν η τηλεόραση είναι ενεργοποιημένη, πατήστε το κουμπί  μία φορά. Μπορείτε να προσαρμόσετε τα στοιχεία μενού πατώντας το κουμπί.



Απενεργοποίηση συσκευής.



Αλλαγή της πηγής εισόδου.



Ρύθμιση του επιπέδου έντασης του ήχου.



Κύλιση στα αποθηκευμένα προγράμματα ή κανάλια.

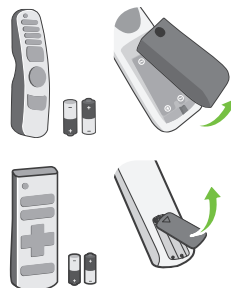
✓ Σημείωση

- Οι ενδείξεις OSD (On Screen Display) στην οθόνη της τηλεόρασής σας ενδέχεται να διαφέρουν ελαφρώς από αυτές που εμφανίζονται σε αυτό το εγχειρίδιο.
- Τα διαθέσιμα μενού και οι επιλογές ενδέχεται να διαφέρουν, ανάλογα με την πηγή εισόδου ή το μοντέλο προϊόντος που χρησιμοποιείτε.
- Στο μέλλον, ενδέχεται να προστεθούν νέες λειτουργίες σε αυτή την τηλεόραση.
- Η συσκευή πρέπει να είναι συνδεδεμένη σε πρίζα όπου υπάρχει εύκολη πρόσβαση. Ορισμένα μοντέλα δεν διαθέτουν κουμπί ενεργοποίησης/απενεργοποίησης. Για να απενεργοποιήσετε τη συσκευή, πρέπει να αποσυνδέσετε το καλώδιο τροφοδοσίας.

Τοποθέτηση της μπαταρίας

(Ανάλογα με το μοντέλο)

- Όταν εμφανίζεται το μήνυμα «[Η στάθμη της μπαταρίας στο Magic Remote είναι χαμηλή. Αντικαταστήστε την μπαταρία.], αντικαταστήστε την μπαταρία. Για να αντικαταστήσετε τις μπαταρίες, ανοίξτε το κάλυμμα των μπαταριών και τοποθετήστε τις νέες μπαταρίες (1,5 V AA) των οποίων οι πόλοι ⊕ και ⊖ πρέπει να ταιριάζουν με τις ενδείξεις στο εσωτερικό της θήκης, και στη συνέχεια, κλείστε το κάλυμμα των μπαταριών.
- Για να αντικαταστήσετε τις μπαταρίες, ανοίξτε το κάλυμμα των μπαταριών και τοποθετήστε τις νέες μπαταρίες (1,5 V AAA) των οποίων οι πόλοι ⊕ και ⊖ πρέπει να ταιριάζουν με τις ενδείξεις στο εσωτερικό της θήκης, και στη συνέχεια, κλείστε το κάλυμμα των μπαταριών.



- ⚠ • Μην χρησιμοποιείτε καινούργιες μπαταρίες ταυτόχρονα με παλιές. Υπάρχει κίνδυνος υπερθέρμανσης των μπαταριών και διαρροής.
- Αν δεν τοποθετηθεί σωστά τους δύο πόλους της μπαταρίας, ενδέχεται να σημειωθεί έκρηξη ή διαρροή, με αποτέλεσμα πυρκαγιά, τραυματισμό ή μόλυνση του περιβάλλοντος.
- Η συσκευή λειτουργεί με μπαταρίες. Στην κοινότητά σας ενδέχεται να υπάρχουν κανονισμοί που υπαγορεύουν την κατάλληλη απόρριψη των μπαταριών για λόγους προστασίας του περιβάλλοντος. Απευθυνθείτε στις τοπικές αρχές για πληροφορίες σχετικά με την απόρριψη ή την ανακύκλωση.
- Οι μπαταρίες στο εσωτερικό του προϊόντος δεν πρέπει να εκτίθενται σε υπερβολική θερμότητα, όπως στο φως του ήλιου, σε φωτιά κ.λπ.

Καταχώρηση τηλεχειριστηρίου Magic

Τρόπος καταχώρησης του τηλεχειριστηρίου Magic

Για να χρησιμοποιήσετε το τηλεχειριστήριο Magic, θα πρέπει πρώτα να το συζεύξετε με την τηλεόρασή σας.

- 1 Τοποθετήστε μπαταρίες στο τηλεχειριστήριο Magic και ενεργοποιήστε την τηλεόραση.
- 2 Στρέψτε το τηλεχειριστήριο Magic προς την τηλεόραση και πατήστε το κουμπί **⊙ Τροχός (OK)** στο τηλεχειριστήριο.

* Αν η καταχώρηση του τηλεχειριστηρίου Magic στην τηλεόραση αποτύχει, προσπαθήστε και πάλι αφού απενεργοποιήσετε και ενεργοποιήσετε ξανά την τηλεόραση.

Τρόπος κατάργησης της καταχώρησης του τηλεχειριστηρίου Magic

Πατήστε ταυτόχρονα τα κουμπί **⊖ (Πίσω)** και **Ⓜ (Αρχικό μενού)** για πέντε δευτερόλεπτα, για να καταργήσετε τη σύζευξη του τηλεχειριστηρίου Magic με την τηλεόρασή σας.

* Πατήστε παρατεταμένα τα κουμπί **Ⓜ (Αρχικό μενού)** και **Ⓢ (Γρήγορες ρυθμίσεις)** για περισσότερο από 5 δευτερόλεπτα για να αποσυνδέσετε και ταυτόχρονα να καταχωρήσετε εκ νέου το τηλεχειριστήριο Magic.

- ⚠ • Συνιστάται η χρήση ενός σημείου πρόσβασης (AP) σε απόσταση μεγαλύτερη του 0,2 μέτρου από την τηλεόραση. Αν το σημείο πρόσβασης τοποθετηθεί σε απόσταση μικρότερη του 0,2 μέτρου, το τηλεχειριστήριο Magic ενδέχεται να μην λειτουργεί κανονικά λόγω παρεμβολής συχνότητων.

4 Μέσω του τηλεχειριστηρίου

Χρήση τηλεχειριστηρίου Magic

(Ανάλογα με το μοντέλο)

Οι περιγραφές σε αυτό το εγχειρίδιο βασίζονται στα κουμπιά του τηλεχειριστηρίου. Διαβάστε προσεκτικά αυτό το εγχειρίδιο και χρησιμοποιήστε σωστά την τηλεόραση.



Λειτουργία Ενεργοποιεί ή απενεργοποιεί την τηλεόραση. Πρόσβαση στη λίστα των αποθηκευμένων προγραμμάτων. Πρόσβαση στο μενού [Οδηγός]. Πρόσβαση στο μενού [Επεξεργασία Γρήγορης πρόσβασης].

- Η λειτουργία [Επεξεργασία Γρήγορης πρόσβασης] σας επιτρέπει να ανοίξετε κατευθείαν μια συγκεκριμένη εφαρμογή ή το κανάλι Live TV πατώντας παρατεταμένα τα αριθμητικά πλήκτρα.



Κουμπιά έντασης Ρύθμιση του επιπέδου έντασης του ήχου.



Κουμπιά προγραμμάτων Κύλιση στα αποθηκευμένα προγράμματα ή κανάλια.



Αρχικό Μενού Πρόσβαση στο αρχικό μενού.



Αρχικό Μενού Ανοίγει τις εφαρμογές που χρησιμοποιήσατε τελευταίες.



Εισόδος Αλλαγή της πηγής εισόδου.



Εισόδος Πρόσβαση στο μενού [Πίνακας ελέγχου σπιτιού].

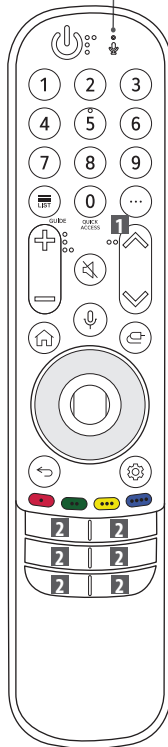


Τροχός (OK) Πατήστε το κουμπί στο κέντρο, για να επιλέξετε μενού. Μπορείτε να αλλάξετε προγράμματα με το κουμπί .



Τροχός (OK) Πρόσβαση στο [Magic Explorer]. Μπορείτε να εκτελέσετε τη λειτουργία Έξυπνης αναζήτησης AI όταν το χρώμα του δείκτη αλλάξει σε μοβ. Εάν παρακολουθείτε κάποιο πρόγραμμα, πατήστε παρατεταμένα τον δείκτη στο βίντεο. Όταν χρησιμοποιείτε τις επιλογές [Οδηγός τηλεόρασης], [Ρυθμίσεις], [Αθλητική ειδοποίηση] ή [Συλλογή έργων τέχνης], πατήστε παρατεταμένα επάνω στο κείμενο.

Μικρόφωνο



Αριθμητικά πλήκτρα Πληκτρολόγηση αριθμών. Πρόσβαση στο μενού [Γρήγορη βοήθεια].



Περισσότερες ενέργειες Εμφάνιση περισσότερων λειτουργιών του τηλεχειριστηρίου.



AD/SAP** Ενεργοποιείται η λειτουργία περιγραφής ήχου. (Ανάλογα με τη χώρα)



Σίγαση Απενεργοποίηση όλων των ήχων.



Σίγαση Πρόσβαση στο μενού [Προβασιμ.].



Φωνητική αναγνώριση Για τη χρήση της λειτουργίας φωνητικής αναγνώρισης απαιτείται σύνδεση δικτύου.



Ελέγξτε για τυχόν προτεινόμενο περιεχόμενο.



(Ορισμένες προτεινόμενες υπηρεσίες ενδέχεται να μην είναι διαθέσιμες σε κάποιες χώρες.)



Φωνητική αναγνώριση Πατήστε παρατεταμένα το κουμπί και μιλήστε, για να χρησιμοποιήσετε τη λειτουργία φωνητικής αναγνώρισης.



Επάνω/Κάτω/Αριστερά/Δεξιά Πατήστε το κουμπί επάνω, κάτω, αριστερά ή δεξιά για να περιηγηθείτε στο μενού. Αν πατήσετε τα κουμπιά



ενώ χρησιμοποιείται ο δείκτης, τότε ο δείκτης θα εξαφανιστεί και το τηλεχειριστήριο Magic δεξιά-αριστερά ενώ χρησιμοποιείται ο δείκτης, τότε ο δείκτης θα εμφανιστεί ξανά το δείκτη στην οθόνη, κινήστε το τηλεχειριστήριο Magic δεξιά-αριστερά.



Γρήγορες ρυθμίσεις Πρόσβαση στις γρήγορες ρυθμίσεις.



Γρήγορες ρυθμίσεις Εμφανίζει το μενού [Όλες οι ρυθμίσεις].



Πισω Επιστροφή στο προηγούμενο επίπεδο.



Πισω Διαγραφή όλων των ενδείξεων από την οθόνη και επιστροφή στην παρακολούθηση της τελευταίας πηγής εισόδου.



Χρησιμοποιούνται για την πρόσβαση σε ειδικές λειτουργίες ορισμένων μενού.



Κόκκινο κουμπί Εκτελεί τη λειτουργία εγγραφής. (Ανάλογα με τη χώρα)



Κουμπιά υπηρεσιών μετάδοσης Συνδέεται στην υπηρεσία Μετάδοσης βίντεο.



(Ορισμένα κουμπιά και υπηρεσίες ενδοχόμενων να μην παρέχονται, ανάλογα με το μοντέλο και την περιοχή.)



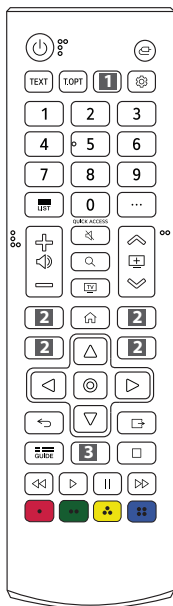
**** Για να χρησιμοποιήσετε το κουμπί, πατήστε παρατεταμένα για πάνω από 1 δευτερόλεπτο.**

Μέσω του τηλεχειριστηρίου

(Ανάλογα με το μοντέλο)

Οι περιγραφές σε αυτό το εγχειρίδιο βασίζονται στα κουμπιά του τηλεχειριστηρίου. Διαβάστε προσεκτικά αυτό το εγχειρίδιο και χρησιμοποιήστε σωστά την τηλεόραση.

-  **Λειτουργία** Ενεργοποιεί ή απενεργοποιεί την τηλεόραση.
-  Πρόσβαση στη λίστα των αποθηκευμένων προγραμμάτων.
-  Εμφάνιση του οδηγού προγράμματος.
-  **Κουμπιά teletext** Αυτά τα κουμπιά χρησιμοποιούνται για το teletext.
-  **Επεξεργασία "ΓΡΗΓΟΡΗ ΠΡΟΣΒΑΣΗ"** (Ανάλογα με το μοντέλο)
 - Η λειτουργία "ΓΡΗΓΟΡΗ ΠΡΟΣΒΑΣΗ" σας επιτρέπει να ανοίξετε κατευθείαν μια συγκεκριμένη εφαρμογή ή το κανάλι Live TV πατώντας παρατεταμένα τα αριθμητικά πλήκτρα.
-  **Κουμπιά έντασης** Ρύθμιση του επιπέδου έντασης του ήχου.
-  **Κουμπιά προγραμμάτων** Κύλιση στα αποθηκευμένα προγράμματα ή κανάλια.
-  **Αρχικό Μενού** Πρόσβαση στο αρχικό μενού.
-  **Αρχικό Μενού** Ανοίγει τις εφαρμογές που χρησιμοποιήσατε τελευταίως.
-  **Εισοδος** Αλλαγή της πηγής εισόδου.
-  **OK** Ενεργοποίηση μενού ή επιλογών και επιβεβαίωση των καταχωρήσεων.
-  **OK** Πρόσβαση στο [Magic Explorer]. Όταν χρησιμοποιείτε τις επιλογές [Οδηγός τηλεόρασης], [Ρυθμίσεις], [Αθλητική ειδοποίηση] ή [Συλλογή έργων τέχνης], πατήστε παρατεταμένα επάνω στο κείμενο.



9**

...

1 AD

1 [...]

[Mute]

[Mute]**

[Up], **[Down]**

[Left], **[Right]**

[Channel]

[Back]

[Search]

[TV]

[Source]

[Home]

[Source]

[Source]

[Source]

[Source]

[Source]

[Source]

[Source]

[Source]

[Source]

[Source]

[Source]

[Source]

[Source]

[Source]

Αριθμητικά πλήκτρα Πληκτρολόγηση αριθμών. Πρόσβαση στο μενού [Γρήγορη βοήθεια].

Περισσότερες ενέργειες Εμφάνιση περισσότερων λειτουργιών του τηλεχειριστηρίου.

Ενεργοποιείται η λειτουργία περιγραφής ήχου. (Ανάλογα με το μοντέλο)

Επαναφορά των υπότιτλων που προτιμάτε στην ψηφιακή λειτουργία. (Ανάλογα με το μοντέλο)

Σιγαση Απενεργοποίηση όλων των ήχων.

Σιγαση Πρόσβαση στο μενού [Προσβασιμ.].

Κουμπιά πλοήγησης (επάνω/κάτω/αριστερά/δεξιά) Κύλιση στα μενού ή τις επιλογές.

Γρήγορες ρυθμίσεις Πρόσβαση στις γρήγορες ρυθμίσεις.

Πισω Επιστροφή στο προηγούμενο επίπεδο.

Αναζήτηση Ελέγξε για τυχόν προτεινόμενο περιεχόμενο. (Ορισμένες προτεινόμενες υπηρεσίες ενδέχεται να μην είναι διαθέσιμες σε κάποιες χώρες.)

Πραγματοποιήστε αναζήτηση για περιεχόμενο, όπως τηλεοπτικά προγράμματα, ταινίες και άλλα βίντεο, ή αναζήτηση στο web πληκτρολογώντας τους όρους αναζήτησης στο πλαίσιο αναζήτησης.

Μπορείτε να παρακολουθήσετε τηλεοπτικές εκπομπές ή LG Channels.

Διαγραφή όλων των μηνυμάτων από την οθόνη και επιστροφή στη λειτουργία παρακολούθησης τηλεόρασης.

Κουμπιά ελέγχου Κουμπιά ελέγχου για περιεχόμενο πολυμέσων.

Χρησιμοποιούνται για την πρόσβαση σε ειδικές λειτουργίες ορισμένων μενού.

Κουμπιά υπηρεσιών μετάδοσης Συνδέεται στην υπηρεσία Μετάδοσης βίντεο.

Εκκίνηση εγγραφής και προβολή του μενού εγγραφής. (Μόνο το μοντέλο Time Machine^{Ready})

Ορισμός χρονοπρογραμματισμού αδράνειας.

(Ορισμένα κουμπιά και υπηρεσίες ενδεχομένως να μην παρέχονται, ανάλογα με το μοντέλο και την περιοχή.)

✓ Σημείωση

** Για να χρησιμοποιήσετε το κουμπί, πατήστε παρατεταμένα για πάνω από 1 δευτερόλεπτο.

5 Συνδέσεις

Για να επιλέξετε μια εξωτερική συσκευή, συνδέστε διάφορες εξωτερικές συσκευές στην τηλεόραση και αλλάξτε λειτουργίες εισόδου. Για περισσότερες πληροφορίες σχετικά με τη σύνδεση εξωτερικών συσκευών, ανατρέξτε στο εγχειρίδιο που παρέχεται με κάθε συσκευή.

HDMI

- Κατά τη σύνδεση του καλωδίου HDMI, πρέπει να έχετε απενεργοποιήσει και να έχετε αποσυνδέσει από το ρεύμα το προϊόν και τις εξωτερικές συσκευές.



- Υποστηριζόμενη μορφή ήχου HDMI (Ανάλογα με το μοντέλο):
True HD (48 kHz),
Dolby Digital / Dolby Digital Plus (32 kHz / 44,1 kHz / 48 kHz),
PCM (32 kHz / 44,1 kHz / 48 kHz / 96 kHz / 192 kHz)

✓ Σημείωση

Εάν η συσκευή που έχει συνδεθεί στη θύρα Είσοδος υποστηρίζει και Ultra HD Deep Colour, η εικόνα ενδέχεται να είναι πιο καθαρή. Ωστόσο, εάν η συσκευή δεν το υποστηρίζει, η εκτέλεση της λειτουργίας ενδέχεται να μην είναι σωστή. Σε αυτήν την περίπτωση, αλλάξτε τη λειτουργία [HDMI Deep Color] σε Απενεργ/νο.

- ⊗ → ⊕ → [Γενικά] → [Συσκευές] → [Ρυθμίσεις HDMI] → [HDMI Deep Color]

(Μόνο για τα μοντέλα 82/86UP80*, 82/86UP81*)

- Ενεργ/νο: Υποστήριξη 4K στα 50/60 Hz (4:4:4, 4:2:2, 4:2:0),
<Θύρες 3 και 4 μόνο> 4K στα 100/120 Hz (4:4:4, 4:2:2, 4:2:0)
- Απενεργοποίηση: Υποστήριξη 4K στα 50/60 Hz (4:2:0)

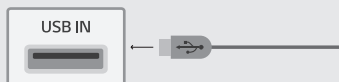
(Εκτός από το μοντέλο 82/86UP80*, 82/86UP81*)

- Ενεργ/νο: Υποστήριξη 4K στα 50/60 Hz (4:4:4, 4:2:2, 4:2:0)
- Απενεργοποίηση: Υποστήριξη 4K στα 50/60 Hz (4:2:0)

- Χρησιμοποιήστε πιστοποιημένο καλώδιο που φέρει το λογότυπο HDMI.
- Αν δεν χρησιμοποιήσετε πιστοποιημένο καλώδιο HDMI, η οθόνη ενδέχεται να μην προβάλλει εικόνα ή μπορεί να προκύψει σφάλμα σύνδεσης.
- Συνιστώμενοι τύποι καλωδίου HDMI
 - Καλώδιο Ultra High-Speed HDMI®/™ (3 m ή λιγότερο)

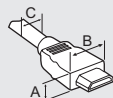
USB

Ορισμένοι διανομείς USB ενδέχεται να μην λειτουργούν. Εάν δεν είναι δυνατή η ανίχνευση μιας συσκευής USB που έχει συνδεθεί μέσω διανομέα USB, συνδέστε την απευθείας στην υποδοχή USB της τηλεόρασης.



✓ Σημείωση

- Για την καλύτερη δυνατή σύνδεση, τα βύσματα των καλωδίων HDMI και των συσκευών USB πρέπει να έχουν πάχος μικρότερο από 10 χιλ, πλάτος μικρότερο από 18 χιλ και διάμετρο καλωδίου μικρότερη από 8 χιλ. Χρησιμοποιήστε καλώδιο επέκτασης που υποστηρίζει USB 2.0 ή νεότερο, εάν το καλώδιο USB ή το USB memory stick δεν ταιριάζει στη θύρα USB της τηλεόρασής σας. (Ανάλογα με το μοντέλο)



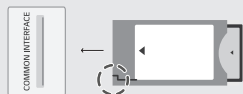
* A ≤ 10 χιλ.

* B ≤ 18 χιλ.

* C ≤ 8 χιλ.

Μονάδα CI

Παρακολουθήστε κρυπτογραφημένες (συνδρομητικές) υπηρεσίες στη λειτουργία ψηφιακής τηλεόρασης. (Ανάλογα με το μοντέλο)



✓ Σημείωση

- Ελέγξτε αν η μονάδα CI έχει τοποθετηθεί στην **COMMON INTERFACE** με τη σωστή κατεύθυνση. Αν δεν έχει τοποθετηθεί σωστά, μπορεί να προκληθεί ζημιά στην τηλεόραση και στην **COMMON INTERFACE**.
- Αν η τηλεόραση δεν υποστηρίζει εικόνα και ήχο κατά τη σύνδεση CI+ CAM, επικοινωνήστε με τον πάροχο επίγειων/καλωδιακών/δορυφορικών υπηρεσιών.

Εξωτερικές συσκευές

Οι διαθέσιμες εξωτερικές συσκευές περιλαμβάνουν: Συσκευή αναπαραγωγής Blu-ray, δέκτες HD, συσκευές αναπαραγωγής DVD, VCR, ηχοσυστήματα, συσκευές αποθήκευσης USB, υπολογιστές, παιχνιδιομηχανές και άλλες εξωτερικές συσκευές.

✓ Σημείωση

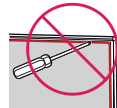
- Η σύνδεση εξωτερικών συσκευών ενδέχεται να διαφέρει ανάλογα με το μοντέλο.
- Μπορείτε να συνδέσετε εξωτερικές συσκευές στην τηλεόραση, ανεξάρτητα από τη σειρά της θύρας της τηλεόρασης.
- Για να εγγράψετε ένα τηλεοπτικό πρόγραμμα σε συσκευή εγγραφής Blu-ray/DVD ή VCR, βεβαιωθείτε ότι έχετε συνδέσει το καλώδιο εισόδου τηλεοπτικού σήματος στη συσκευή εγγραφής DVD ή VCR. Για περισσότερες πληροφορίες σχετικά με την εγγραφή, ανατρέξτε στο εγχειρίδιο που παρέχεται με τη συνδεδεμένη συσκευή.
- Για οδηγίες λειτουργίας, ανατρέξτε στο εγχειρίδιο του εξωτερικού εξοπλισμού.
- Για να συνδέσετε μια παιχνιδιομηχανή στην τηλεόραση, χρησιμοποιήστε το καλώδιο που παρέχεται με την παιχνιδιομηχανή.
- Στη λειτουργία PC, ενδέχεται να υπάρχει θόρυβος λόγω της ανάλυσης, του κάθετου πλέγματος, της αντίθεσης ή της φωτεινότητας. Εάν υπάρχει θόρυβος, αλλάξτε την ανάλυση στη λειτουργία PC ή τον ρυθμό ανανέωσης ή ρυθμίστε τη φωτεινότητα και την αντίθεση στο μενού [Εικόνα], μέχρι να είναι καθαρή η εικόνα.
- Σε λειτουργία PC, ορισμένες ρυθμίσεις ανάλυσης ενδεχομένως να μην λειτουργούν σωστά, ανάλογα με την κάρτα γραφικών.
- Αν γίνεται αναπαραγωγή περιχομένου Ultra HD στο PC σας, το βίντεο ή ο ήχος μπορεί να διακόπτονται ανά διαστήματα, ανάλογα με την απόδοση του PC. (Ανάλογα με το μοντέλο)
- Κατά τη σύνδεση μέσω ενσύρματου LAN, προτείνεται η χρήση καλωδίου CAT 7. (Μόνο αν παρέχεται θύρα LAN.)

6 Αντιμετώπιση προβλημάτων

Δεν είναι δυνατός ο χειρισμός της τηλεόρασης με το τηλεχειριστήριο.	<ul style="list-style-type: none">• Ελέγξτε τον αισθητήρα τηλεχειρισμού του προϊόντος και προσπαθήστε ξανά.• Ελέγξτε αν υπάρχουν εμπόδια μεταξύ του προϊόντος και του τηλεχειριστηρίου.• Ελέγξτε την κατάσταση των μπαταριών και αν έχουν τοποθετηθεί σωστά (+ με ⊕, - με ⊖).
Δεν εμφανίζεται εικόνα και δεν ακούγεται ήχος.	<ul style="list-style-type: none">• Ελέγξτε αν το προϊόν είναι ενεργοποιημένο.• Ελέγξτε αν το καλώδιο τροφοδοσίας είναι συνδεδεμένο στην πρίζα.• Συνδέστε άλλα προϊόντα, για να ελέγξετε αν έχει πρόβλημα η πρίζα.
Η τηλεόραση απενεργοποιείται ξαφνικά.	<ul style="list-style-type: none">• Ελέγξτε τις ρυθμίσεις τροφοδοσίας. Ενδέχεται να διακόπηκε η τροφοδοσία.• Ελέγξτε εάν είναι ενεργοποιημένη η λειτουργία αυτόματης απενεργοποίησης στις ρυθμίσεις που αφορούν την ώρα.• Αν δεν υπάρχει σήμα ενώ είναι ενεργοποιημένη η τηλεόραση, η τηλεόραση θα απενεργοποιηθεί αυτόματα έπειτα από 15 λεπτά αδράνειας.
Αν συνδέσετε υπολογιστή (HDMI), δεν ανιχνεύεται σήμα.	<ul style="list-style-type: none">• Ενεργοποίηση/απενεργοποίηση της τηλεόρασης με χρήση του τηλεχειριστηρίου.• Επανασύνδεση του καλωδίου HDMI.• Επανεκκίνηση του υπολογιστή με την τηλεόραση ενεργοποιημένη.
Μη φυσιολογική προβολή	<ul style="list-style-type: none">• Όταν αγγίζετε το προϊόν και είναι κρύο, μπορεί να εμφανιστεί ελαφρό “τρεμπόιγμα” όταν το ενεργοποιήσετε. Αυτό είναι φυσιολογικό και δεν οφείλεται σε δυσλειτουργία του προϊόντος.• Αυτή η οθόνη είναι ένα εξελιγμένο προϊόν που περιλαμβάνει εκατομμύρια ρixel. Μπορεί να παρατηρήσετε μικροσκοπικές μαύρες κουκίδες ή/και κουκίδες με έντονο χρώμα (κόκκινες, μπλε ή πράσινες) σε μέγεθος 1 ρρη στην οθόνη. Οι κουκίδες αυτές δεν αποτελούν ένδειξη δυσλειτουργίας και δεν επηρεάζουν την απόδοση και την αξιοπιστία του προϊόντος. Το φαινόμενο αυτό μπορεί επίσης να προκύψει σε προϊόντα άλλων κατασκευαστών και δεν παρέχει δικαίωμα αντικατάστασης ή αποζημίωσης.• Μπορεί να παρατηρήσετε διαφορά στη φωτεινότητα και το χρώμα της οθόνης, ανάλογα με τη θέση τηλεθέασης (αριστερά/δεξιά/επάνω/κάτω). Το φαινόμενο αυτό οφείλεται στα χαρακτηριστικά της οθόνης. Δεν έχει σχέση με την απόδοση του προϊόντος και δεν αποτελεί δυσλειτουργία.• Η προβολή μιας στατικής εικόνας για παρατεταμένο χρονικό διάστημα ενδέχεται να προκαλέσει πάγωμα της εικόνας. Αποφύγετε την προβολή σταθερών εικόνων στην οθόνη της τηλεόρασης για μεγάλο χρονικό διάστημα.
Παραγόμενος ήχος	<ul style="list-style-type: none">• Θόρυβος “τριξίματος”: Ο θόρυβος τριξίματος που παράγεται κατά την παρακολούθηση ή την απενεργοποίηση της τηλεόρασης προέρχεται από τη θερμική συστολή πλαστικού λόγω της θερμοκρασίας και της υγρασίας. Ο θόρυβος αυτός είναι συχνός σε προϊόντα στα οποία απαιτείται θερμική παραμόρφωση για τη λειτουργία τους.• Βουητό του ηλεκτρικού κυκλώματος/βόμβος της οθόνης: θόρυβος χαμηλής στάθμης παράγεται από το κύκλωμα μεταγωγής υψηλής ταχύτητας, το οποίο τροφοδοτεί μεγάλη ποσότητα ρεύματος για τη λειτουργία του προϊόντος. Διαφέρει ανάλογα με το προϊόν. Ο ήχος αυτός δεν επηρεάζει την απόδοση και την αξιοπιστία του προϊόντος.



- Όταν καθαρίζετε το προϊόν, προσέχετε ώστε να μην μπουν υγρά ή ξένα αντικείμενα στο κενό μεταξύ της πάνω, της αριστερής ή της δεξιάς πλευράς της οθόνης και του οδηγού της οθόνης. (Ανάλογα με το μοντέλο)



- Βεβαιωθείτε ότι έχετε στραγγίξει το πλεονάζον νερό ή καθαριστικό από το πανί.
- Μην ψεκάσετε νερό ή καθαριστικό απευθείας στην οθόνη της τηλεόρασης.
- Φροντίστε να ψεκάσετε σε ένα στεγνό πανί την ποσότητα νερού ή καθαριστικού που χρειάζεται για να καθαρίσετε την οθόνη, και όχι περισσότερη από αυτήν την ποσότητα.

7 Προδιαγραφές

(Ανάλογα με τη χώρα)

Προδιαγραφές μετάδοσης				
	Ψηφιακή τηλεόραση (Ανάλογα με τη χώρα)			Αναλογική τηλεόραση (Ανάλογα με τη χώρα)
Σύστημα τηλεόρασης	DVB-T/T2 DVB-C DVB-S/S2			PAL/SECAM B/G/I/D/K SECAM L
Κάλυψη καναλιού (Ζώνη)	DVB-S/S2	DVB-C	DVB-T/T2	46 ~ 862 MHz
	950 ~ 2.150 MHz	46 ~ 890 MHz	VHF III: 174 ~ 230 MHz UHF IV: 470 ~ 606 MHz UHF V: 606 ~ 862 MHz Ζώνη S II: 230 ~ 300 MHz Ζώνη S III: 300 ~ 470 MHz	
Μέγιστος αριθμός προγραμμάτων που μπορούν να αποθηκευτούν	6.000		3.000	
Σύνθετη αντίσταση εξωτερικής κεραίας	75 V			
Μονάδα CI (Π x Υ x Β)	100,0 χιλ x 55,0 χιλ x 5,0 χιλ			

(Μόνο για τα μοντέλα 82/86UP80*, 82/86UP81*)

Προδιαγραφές Ασύρματης Μονάδας (LGSBWAC95)	
Ασύρματου LAN (IEEE 802.11a/b/g/n/ac)	
Εύρος συχνότητας	Ισχύς εξόδου (μέγ.)
2.400 έως 2.483,5 MHz	19 dBm
5.150 έως 5.725 MHz	18 dBm
5.725 έως 5.850 MHz	13,5 dBm
Bluetooth	
Εύρος συχνότητας	Ισχύς εξόδου (μέγ.)
2.400 έως 2.483,5 MHz	9 dBm

Καθώς τα κανάλια ζώνης μπορεί να διαφέρουν ανά χώρα, ο χρήστης δεν μπορεί να αλλάξει ή να προσαρμόσει τη συχνότητα λειτουργίας. Αυτό το προϊόν έχει διαμορφωθεί για τον πίνακα τοπικών συχνοτήτων.

Προς ενημέρωση του χρήστη, αυτή η συσκευή θα πρέπει να εγκατασταθεί και να λειτουργήσει με ελάχιστη απόσταση 20 εκ. μεταξύ της συσκευής και του σώματος.

(Μόνο για τα μοντέλα 70/75UP75*)

Προδιαγραφές Ασύρματης Μονάδας (LGSBWAC02)

Ασύρματου LAN (IEEE 802.11a/b/g/n/ac)

Εύρος συχνοτήτων	Ισχύς εξόδου (μέγ.)
2.400 έως 2.483,5 MHz	17 dBm
5.150 έως 5.725 MHz	19 dBm
5.725 έως 5.850 MHz	10,5 dBm

Bluetooth

Εύρος συχνοτήτων	Ισχύς εξόδου (μέγ.)
2.400 έως 2.483,5 MHz	8,5 dBm

Καθώς τα κανάλια ζώνης μπορεί να διαφέρουν ανά χώρα, ο χρήστης δεν μπορεί να αλλάξει ή να προσαρμόσει τη συχνότητα λειτουργίας. Αυτό το προϊόν έχει διαμορφωθεί για τον πίνακα τοπικών συχνοτήτων.

Προς ενημέρωση του χρήστη, αυτή η συσκευή θα πρέπει να εγκατασταθεί και να λειτουργήσει με ελάχιστη απόσταση 20 εκ. μεταξύ της συσκευής και του σώματος.

(Εκτός από το μοντέλο 82/86UP80*, 82/86UP81*, 70/75UP75*)

Προδιαγραφές Ασύρματης Μονάδας (LGSBWAC03)

Ασύρματου LAN (IEEE 802.11a/b/g/n/ac)

Εύρος συχνοτήτων	Ισχύς εξόδου (μέγ.)
2.400 έως 2.483,5 MHz	18,5 dBm
5.150 έως 5.725 MHz	19,5 dBm
5.725 έως 5.850 MHz	11,5 dBm

Bluetooth

Εύρος συχνοτήτων	Ισχύς εξόδου (μέγ.)
2.400 έως 2.483,5 MHz	9 dBm

Καθώς τα κανάλια ζώνης μπορεί να διαφέρουν ανά χώρα, ο χρήστης δεν μπορεί να αλλάξει ή να προσαρμόσει τη συχνότητα λειτουργίας. Αυτό το προϊόν έχει διαμορφωθεί για τον πίνακα τοπικών συχνοτήτων.

Προς ενημέρωση του χρήστη, αυτή η συσκευή θα πρέπει να εγκατασταθεί και να λειτουργήσει με ελάχιστη απόσταση 20 εκ. μεταξύ της συσκευής και του σώματος.

Συνθήκες περιβάλλοντος

Θερμοκρασία λειτουργίας	0 °C έως 40 °C
Υγρασία λειτουργίας	Λιγότερο από 80 %
Θερμοκρασία αποθήκευσης	-20 °C έως 60 °C
Υγρασία αποθήκευσης	Λιγότερο από 85 %

- Για πληροφορίες σχετικά με την τροφοδοσία και την κατανάλωση ενέργειας, δείτε την ετικέτα του προϊόντος.
- Η τυπική κατανάλωση ενέργειας υπολογίζεται σύμφωνα με το πρότυπο IEC 62087 ή με τους ενεργειακούς κανονισμούς κάθε χώρας.
 - * Σε ορισμένα μοντέλα, η ετικέτα είναι τοποθετημένη στο εσωτερικό του καλύμματος του ακροδέκτη σύνδεσης εξωτερικής συσκευής.
 - * Ανάλογα με το μοντέλο ή τη χώρα, η τυπική κατανάλωση ενέργειας ενδέχεται να μην αναγράφεται στην ετικέτα.

Πληροφορίες σημείωσης για το λογισμικό ανοικτού κώδικα

Για τη λήψη του πηγαίου κώδικα που διέπεται από τις άδειες χρήσης GPL, LGPL, MPL και άλλες άδειες χρήσης ανοικτού κώδικα, ο οποίος περιλαμβάνεται στο προϊόν, επισκεφτείτε τη διεύθυνση <https://opensource.lge.com>.

Εκτός από τον πηγαίο κώδικα, διατίθενται προς λήψη όλοι οι αναφερόμενοι όροι αδειών χρήσης, οι αποποιήσεις εγγυήσεων και οι σημειώσεις πνευματικών δικαιωμάτων.

Η LG Electronics θα σας παρέχει επίσης τον κώδικα ανοιχτής πηγής σε μορφή CD-ROM έναντι χρέωσης που θα καλύπτει τα έξοδα της διανομής (όπως το κόστος των πολυμέσων, της αποστολής και της διαχείρισης), κατόπιν αιτήματος μέσω email στη διεύθυνση opensource@lge.com.

Η προσφορά ισχύει για περίοδο τριών ετών από την τελευταία μας αποστολή αυτού του προϊόντος. Η προσφορά ισχύει για όλους τους παραλήπτες αυτής της πληροφορίας.

Άδειες χρήσης

HDMI™
HIGH-DEFINITION MULTIMEDIA INTERFACE

HEVC Advance™
Covered by patents at patentlist.accessadvance.com

QUICK SET®

(Μόνο μοντέλα που υποστηρίζουν τηλεχειριστήριο Magic)



Το μοντέλο και ο αριθμός σειράς του προϊόντος βρίσκονται στο πίσω μέρος και σε μία πλευρά του προϊόντος. Σημειώστε τα παρακάτω, σε περίπτωση που το προϊόν χρειαστεί επισκευή.

Μοντέλο _____

Αριθμός σειράς _____