



# MORRIS

## Επιδαπέδιος ανεμιστήρας Εγχειρίδιο χρήσης



Μοντέλο: MFS-16210

Διαβάστε προσεκτικά τις οδηγίες χρήσης πριν χρησιμοποιήσετε τη συσκευή.

Οι εικόνες στο παρόν εγχειρίδιο είναι ενδεικτικές.

## ΣΗΜΑΝΣΕΙΣ ΑΣΦΑΛΕΙΑΣ

Κατά τη χρήση οποιασδήποτε ηλεκτρικής συσκευής θα πρέπει να λαμβάνονται συγκεκριμένα μέτρα ασφαλείας, ώστε να μειωθεί ο κίνδυνος πυρκαγιάς, ηλεκτροπληξίας ή και τραυματισμού, συμπεριλαμβανομένων των παρακάτω:

1. Για προστασία από πυρκαγιά ή ηλεκτροπληξία, ΜΗΝ εκθέτετε τη συσκευή σε βροχή ή υγρασία.
2. Η συσκευή φέρει μέρη με υψηλή ηλεκτρική τάση. Προς αποφυγή κινδύνου ηλεκτροπληξίας ΜΗΝ ανοίγετε τα μέρη της συσκευής και πάντα να απευθύνεστε σε εξειδικευμένους τεχνικούς.
3. Η συσκευή προορίζεται αποκλειστικά για οικιακή χρήση και όχι για επαγγελματική, επιχειρησιακή, ή χρήση σε εξωτερικούς χώρους. Οποιαδήποτε άλλη χρήση μπορεί να οδηγήσει σε πρόκληση πυρκαγιάς ή τραυματισμού.
4. Βεβαιωθείτε ότι η συσκευή δεν τοποθετείται κοντά σε ριχτάρια, κουρτίνες, ή λοιπά αντικείμενα τα οποία μπορούν να μπλεχτούν με τη φτερωτή.
5. Για προστασία από κίνδυνο πυρκαγιάς, ηλεκτροπληξίας ή τραυματισμού μην εισάγετε τη συσκευή ή το καλώδιο ρεύματος σε νερό, σπρέι, ή λοιπά υγρά.
6. Κρατάτε τη συσκευή μακριά από αντικείμενα που φέρουν ή στάζουν νερό ή λοιπά υγρά, όπως βάζα.
7. Κρατάτε τη συσκευή μακριά από πηγές φλόγας όπως κεριά, γκαζάκια κτλ.
8. Διατηρείτε τα ανοίγματα της συσκευής ελεύθερα από τυχόν αντικείμενα που μπορεί να εμποδίσουν την ομαλή ροή του αέρα καθότι υπάρχει κίνδυνος υπερθέρμανσης.
9. Μην κάνετε χρήση της συσκευής σε περιβάλλον με θερμοκρασία άνω των 40 °C.
10. Τοποθετείτε τον ανεμιστήρα σε επίπεδη, στερεή και στεγνή επιφάνεια κατά τη λειτουργία του, προκειμένου να αποφευχθεί κίνδυνος ανατροπής.
11. Πάντα συνδέετε σε παροχή ρεύματος τύπου AC 220-240V~50/60Hz.
12. Μην κάνετε χρήση της συσκευής σε χώρους με εκρηκτικά ή εύφλεκτα υλικά ή αναθυμιάσεις. Μην τοποθετείτε τη συσκευή κοντά σε ανοιχτή φλόγα, συσκευές μαγειρέματος ή σε συσκευές θέρμανσης.
13. Μην κάνετε χρήση της συσκευής σε περίπτωση που το καλώδιο ρεύματος φέρει φθορά, ή σε περίπτωση δυσλειτουργίας ή πτώσης της συσκευής.
14. Μην κάνετε χρήση της συσκευής αν το κάλυμμα της φτερωτής δεν είναι καλά τοποθετημένο.
15. Μην τοποθετείτε τη συσκευή πολύ κοντά σε παράθυρα καθότι μπορεί να βραχεί σε περίπτωση βροχής και να υπάρξει κίνδυνος ηλεκτροπληξίας.
16. Μην αφήνετε το καλώδιο ρεύματος να κρέμεται από γωνίες επίπλων ή να έρθει σε επαφή με ζεστές επιφάνειες.

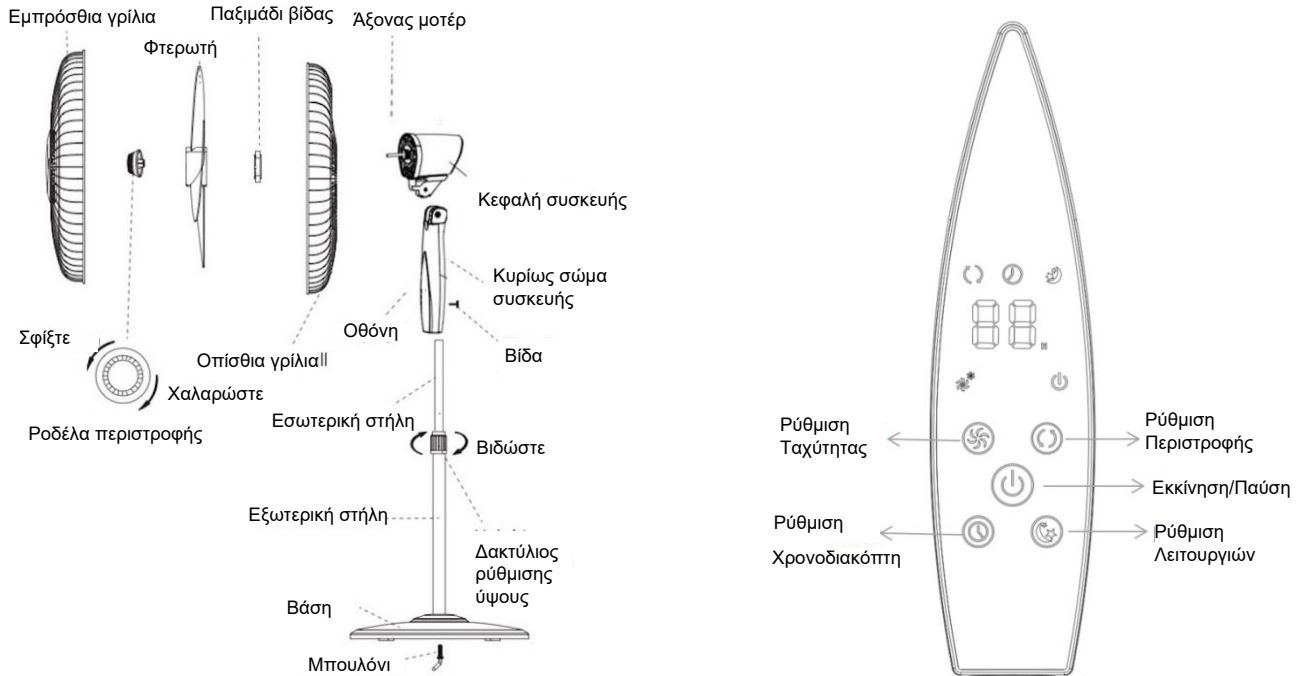
17. Μην εισάγετε αντικείμενα στα ανοίγματα της γρίλιας καθότι μπορεί να προκύψει βλάβη ή και τραυματισμός.
18. Μην κάνετε χρήση της συσκευής σε περίπτωση φθοράς ή χαλάρωσης της προστατευτικής γρίλιας.
19. Η συσκευή μπορεί να χρησιμοποιηθεί από παιδιά ηλικίας άνω των 8 ετών, ή από άτομα με μειωμένη φυσική, νοητική ή αισθητική ικανότητα ή έλλειψη εμπειρίας και γνώσης μόνο εφόσον επιβλέπονται ή έχουν λάβει οδηγίες σχετικά με την ασφαλή λειτουργία της συσκευής και κατανοούν πλήρως τους σχετιζόμενους κινδύνους. Τα παιδιά δεν πρέπει να παίζουν με τη συσκευή. Ο καθαρισμός και η συντήρηση δεν πρέπει να γίνεται από παιδιά χωρίς επίβλεψη.
20. Παιδιά ηλικίας κάτω των 3 ετών θα πρέπει να κρατούνται μακριά εκτός κι αν επιβλέπονται. Παιδιά ηλικίας μεταξύ των 3 και 8 ετών μπορούν μόνο να ενεργοποιούν και απενεργοποιούν τη συσκευή εφόσον αυτή έχει τοποθετηθεί στην προβλεπόμενη θέση και αυτά επιβλέπονται ή έχουν λάβει σαφείς οδηγίες ως προς την ασφαλή λειτουργία της συσκευής και κατανοούν πλήρως τους σχετιζόμενους κινδύνους. Παιδιά ηλικίας μεταξύ των 3 και 8 ετών απαγορεύεται να χειρίζονται το καλώδιο ρεύματος, να ρυθμίζουν, να καθαρίζουν ή και να συντηρούν τη συσκευή.

### **ΑΠΟΚΛΕΙΣΤΙΚΑ ΓΙΑ ΟΙΚΙΑΚΗ ΧΡΗΣΗ**

21. Απενεργοποιήστε τη συσκευή και αποσυνδέστε από την παροχή ρεύματος όταν δεν την χρησιμοποιείτε, κατά τη μετακίνηση της ή πριν τον καθαρισμό της.
22. Για να αποσυνδέσετε από την παροχή ρεύματος, τραβήξτε από τη λαβή του καλωδίου και όχι από το σώμα του.
23. Μην επιχειρήσετε την επιδιόρθωση, αποσυναρμολόγηση ή τροποποίηση της συσκευής. Δεν υπάρχουν μέρη επιδιορθώσιμα από τον τελικό καταναλωτή εντός της συσκευής. Απευθυνθείτε σε εξουσιοδοτημένο τεχνικό.

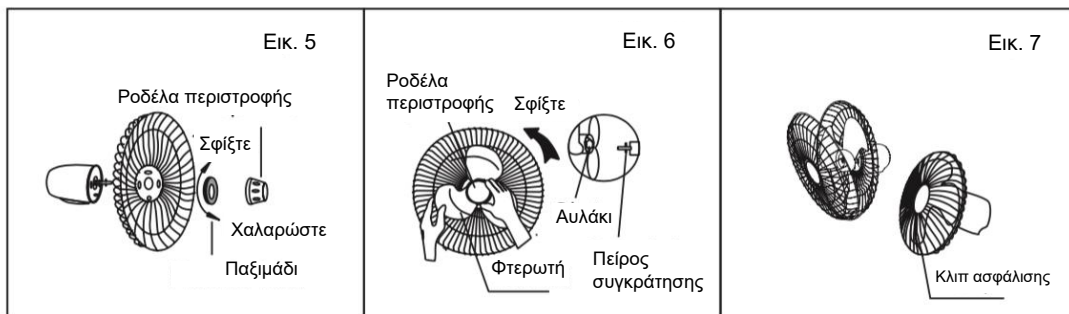
# ΟΔΗΓΙΕΣ ΣΥΝΑΡΜΟΛΟΓΗΣΗΣ

## ΜΕΡΗ ΚΑΙ ΛΕΙΤΟΥΡΓΙΕΣ



## ΣΥΝΑΡΜΟΛΟΓΗΣΗ

1. Ξεβιδώστε τη ροδέλα περιστροφής δεξιόστροφα και το παξιμάδι βίδας αριστερόστροφα και απομακρύνετε τα. Στερεώστε την οπίσθια γρίλια ώστε να εφαρμόζει τέλεια στο μοτέρ και στη συνέχεια σφίξτε το πλαστικό παξιμάδι δεξιόστροφα (Εικ. 5).
2. Εισάγετε τη φτερωτή στον άξονα του μοτέρ και βεβαιωθείτε ότι οι οδηγίες έχουν ευθυγραμμιστεί με την αυλάκωση της φτερωτής. Γυρίστε τη ροδέλα περιστροφής αριστερόστροφα για να σφίξετε τη φτερωτή (Εικ. 6).
3. Στερεώστε την εμπρόσθια και την οπίσθια γρίλια μεταξύ τους χρησιμοποιώντας τα κλιπ ασφάλισης (Εικ. 7).



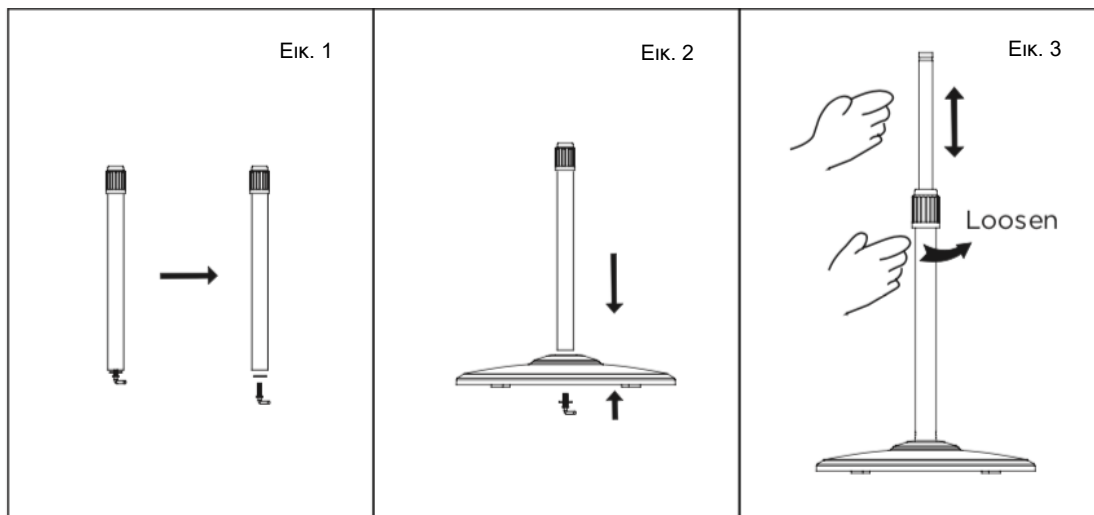
## ΣΥΝΑΡΜΟΛΟΓΗΣΗ ΤΗΣ ΒΑΣΗΣ ΚΑΙ ΤΗΣ ΣΤΗΛΗΣ

1. Ξεβιδώστε το μπουλόνι από την εξωτερική στήλη (Εικ. 1).
2. Εισάγετε τη στήλη στη βάση και σφίξτε με το μπουλόνι (Εικ. 2).
3. Από την εξωτερική στήλη χαλαρώστε τον δακτύλιο ρύθμισης ύψους και ρυθμίστε την εσωτερική στήλη στο επιθυμητό ύψος.

ΣΗΜΕΙΩΣΗ: Αν δε βρίσκετε την εσωτερική στήλη, πιθανόν να έχει γλιστρήσει στο εσωτερικό της εξωτερικής στήλης.

Τραβήξτε την έξω από την εξωτερική στήλη (Εικ. 3).






4. Για να τοποθετήσετε το άνω μέρος της συσκευής στη στήλη, χαλαρώστε ελαφρώς τη βίδα στο κάτω μέρος της κεφαλής. Τοποθετήστε την κεφαλή στη στήλη και σφίξτε τη βίδα σε ευθυγράμμιση με τις οπές της εσωτερικής πλευράς της στήλης.  
ΠΡΟΣΟΧΗ: Ο δακτύλιος ρύθμισης ύψους πρέπει να έχει πλήρως στερεωθεί πριν από τη συναρμολόγηση της κεφαλής του μοτέρ με την εξωτερική στήλη.



## ΟΔΗΓΙΕΣ ΧΡΗΣΗΣ

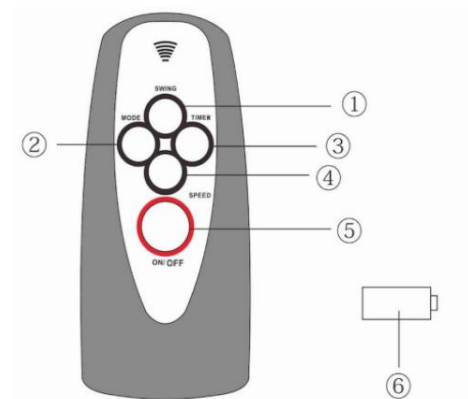
### Πίνακας ελέγχου

Η συσκευή μπορεί να λειτουργήσει από τον πίνακα ελέγχου που βρίσκεται στο σώμα του ανεμιστήρα ή από το τηλεχειριστήριο.

1. Τοποθετήστε τη συσκευή σε επίπεδο και σταθερό δάπεδο. Συνδέστε το καλώδιο ρεύματος σε ηλεκτρική πρίζα 220- 240V.  
Η οθόνη LED θα εμφανίσει την τρέχουσα θερμοκρασία δωματίου.
2. ΕΝΕΡΓΟΠΟΙΗΣΗ: Ενεργοποιήστε τη συσκευή πιέζοντας το πλήκτρο  .  
Η συσκευή ξεκινά στη χαμηλή ταχύτητα.
3. ΤΑΧΥΤΗΤΑ: Ρυθμίστε την ταχύτητα στο επιθυμητό: Χαμηλή, Μεσαία, Υψηλή, πιέζοντας το πλήκτρο  . Η ρύθμιση που έχετε ορίσει εμφανίζεται στην οθόνη.
4. ΛΕΙΤΟΥΡΓΙΑ: Πιέστε το πλήκτρο  για να θέσετε τη συσκευή στη λειτουργία ύπνου. Η επιλεγμένη ρύθμιση εμφανίζεται στην οθόνη.  
Η ταχύτητα ρυθμίζεται αυτόματα στη 2η (μεσαία) για την πρώτη μισή ώρα και κατόπιν στην 1η (χαμηλή).  
Λειτουργία εξοικονόμησης ενέργειας: Όταν η συσκευή είναι σε ρύθμιση λειτουργίας ύπνου, οι φωτεινές ενδείξεις στην οθόνη θα σβήσουν μετά από 8 δευτ. Για ενεργοποίηση των φωτεινών ενδείξεων πιέστε οποιοδήποτε πλήκτρο.
5. ΠΕΡΙΣΤΡΟΦΗ: Πιέστε το πλήκτρο  για ενεργοποίηση της περιστροφής.  
Πιέστε το ίδιο πλήκτρο για να σταματήσει η περιστροφή.
6. ΧΡΟΝΟΔΙΑΚΟΠΤΗΣ: Πιέστε το πλήκτρο  για να ορίσετε το χρόνο απενεργοποίησης της συσκευής. Μπορείτε να επιλέξετε από 1 ώρα ως και 12 ώρες.

### Τηλεχειριστήριο

1. Πλήκτρο περιστροφής
2. Πλήκτρο επιλογής αέρα
3. Πλήκτρο χρονοδιακόπτη
4. Πλήκτρο ταχύτητας
5. Πλήκτρο On/Off
6. Μπαταρίες: 1.5\*2  
(δεν περιλαμβάνονται)



## Τεχνικές προδιαγραφές

Τάση: 220-240V~ 50Hz

Ισχύς: 50W

## Συντήρηση

Η συσκευή σας χρειάζεται λίγη συντήρηση. Μην επιχειρήσετε να την επισκευάσετε μόνοι σας. Απευθυνθείτε σε εξειδικευμένο τεχνικό σε περίπτωση που χρειάζεται έλεγχο ή επισκευή.

1. Κατά τον καθαρισμό και την συναρμολόγηση η συσκευή πρέπει να είναι εκτός ρεύματος.
2. Για να βεβαιωθείτε ότι υπάρχει επαρκής κυκλοφορία αέρα στο μοτέρ, κρατήστε τους αεραγωγούς στο οπίσθιο μέρος του μοτέρ καθαρούς από σκόνη. Μην αποσυναρμολογείτε τον ανεμιστήρα για να αφαιρέσετε τη σκόνη.
3. Σκουπίστε το εξωτερικό μέρος με ένα μαλακό, βρεγμένο πανί εμποτισμένο με κάποιο ήπιο καθαριστικό.
4. Μην χρησιμοποιείτε σκληρά καθαριστικά για να μην διαβρωθεί η επιφάνεια. Μην χρησιμοποιείτε υλικά όπως βενζίνη, διαλυτικά κλπ.
5. Βεβαιωθείτε πως δεν θα εισχωρήσει νερό ή οποιοδήποτε άλλο υγρό στα εσωτερικά μέρη ή στο κέλυφος του μοτέρ / της συσκευής.

## Καθαρισμός

1. Η συσκευή δεν πρέπει να είναι συνδεδεμένη στην παροχή ρεύματος κατά τον καθαρισμό.
2. Τα πλαστικά μέρη πρέπει να καθαρίζονται με κάποιο μαλακό, υγρό πανί, εμποτισμένο με ήπιο καθαριστικό. Μετα τον καθαρισμό αφαιρέστε τα κατάλοιπα του σαπουνιού με ένα στεγνό, μαλακό πανί.



## ΣΗΜΕΙΩΣΗ ΓΙΑ ΤΗΝ ΑΝΑΚΥΚΛΩΣΗ



Το προϊόν που αγοράσατε έχει σχεδιαστεί και κατασκευαστεί με υλικά υψηλών προδιαγραφών και εξαρτήματα που μπορούν να ανακυκλωθούν και να ξαναχρησιμοποιηθούν. Το σύμβολο υποδεικνύει ότι οι ηλεκτρικές και ηλεκτρονικές συσκευές, στο τέλος της ζωής τους, θα πρέπει να μεταφέρονται σε ειδικούς χώρους απορριμμάτων, ξεχωριστά από τα σκουπίδια του σπιτιού σας. Παρακαλούμε, ρωτήστε τον τοπικό σας δήμο για τον χώρο απόρριψης ηλεκτρικών και ηλεκτρονικών συσκευών ή για τοποθεσία απόρριψης συσκευών προς ανακύκλωση. Στις χώρες της Ευρωπαϊκής Ένωσης, υπάρχουν σημεία συγκέντρωσης χρησιμοποιημένων ηλεκτρικών και ηλεκτρονικών συσκευών.

Παρακαλούμε βοηθήστε μας να προστατέψουμε το περιβάλλον που ζούμε!

## ΔΗΛΩΣΗ ΣΥΜΜΟΡΦΩΣΗΣ

Με την παρούσα, δηλώνουμε ότι η παρούσα συσκευή συμμορφώνεται προς τις ουσιώδεις απαιτήσεις και τις λοιπές διατάξεις των παρακάτω οδηγιών:

EMC-Directive: 14 / 30 / EU

Low Voltage Directive: 14 / 35 / EU

ErP Directive 09 / 125 / EC

CE Marking: 93 / 68 / EEC

RoHS Directive: 11 / 65 / EU & Delegated Directive (EU) 15 / 863

Αντίγραφο της Δήλωσης Συμμόρφωσης υπάρχει στο: [www.morris.gr](http://www.morris.gr)



### ΕΙΣΑΓΩΓΕΑΣ:

Καλλιόπη Καρύδα & ΣΙΑ Ε.Ε.

17ης Νοεμβρίου 87<sup>Α</sup> – ΤΚ 55534 – Πυλαία – Θεσσαλονίκη

Τηλ: 2316006600 | Fax: 2316006650