

ΑΦΥΓΡΑΝΤΗΡΑΣ

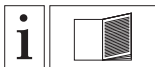
FDE-1234



Εγχειρίδιο χρήσης



Ευχαριστούμε που επιλέξατε αυτόν τον αφυγραντήρα.
Διαβάστε προσεκτικά τις οδηγίες πριν από τη χρήση.



Διαβάστε προσεκτικά τις οδηγίες χρήσης πριν χρησιμοποιήσετε τη συσκευή.



Περισσότερες πληροφορίες είναι διαθέσιμες στο εγχειρίδιο χρήσης, συντήρησης κτλ.



Οι εξουσιοδοτημένοι τεχνικοί πρέπει να διαβάζουν προσεκτικά το εγχειρίδιο χρήσης και το εγχειρίδιο συντήρησης πριν από τη λειτουργία.

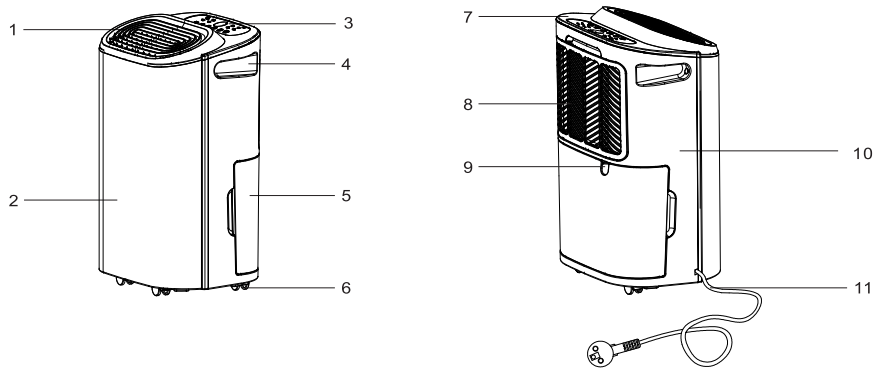


Ανακυκλώστε τα υλικά που δε χρησιμοποιείτε αντί να τα πετάτε. Όλες οι συσκευές και τα υλικά συσκευασίας πρέπει να μεταφέρονται σε κέντρα διαλογής και να αξιοποιούνται με οικολογικό τρόπο.

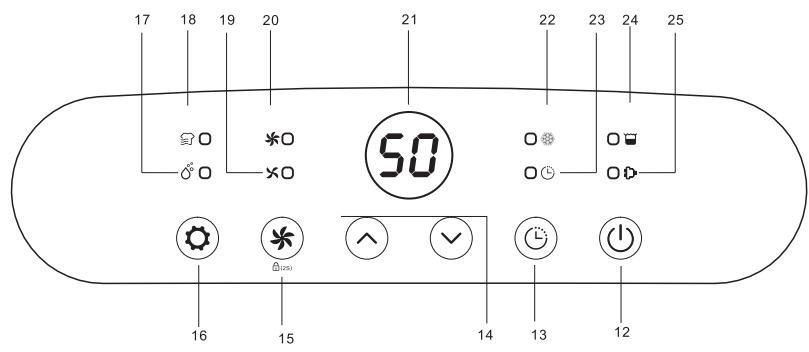


Η συσκευή είναι εφοδιασμένη με εύφλεκτο ψυκτικό υγρό.
Αν υπάρχει διαρροή και έρθει σε επαφή με φωτιά ή κάποιο ζεστό μέρος, μπορεί να προκληθεί πυρκαγιά.

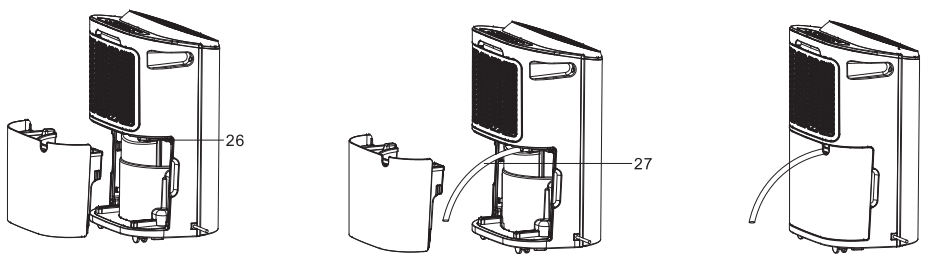
Εικόνα 1



Εικόνα 2



Εικόνα 3



Πίνακας μερών

Μέρη συσκευής

1. Έξοδος αέρα
2. Εμπρόσθιο κάλυμμα
3. Πίνακας ελέγχου
4. Χειρολαβή
5. Δεξαμενή νερού
6. Ροδάκια
7. Επάνω κάλυμμα
8. Γρίλια εισόδου αέρα
9. Έξοδος αποστράγγισης
10. Οπίσθιο κάλυμμα
11. Καλώδιο ρεύματος

Πίνακας ελέγχου

12. Πλήκτρο ενεργοποίησης
13. Πλήκτρο χρονοδιακόπτη
14. Πλήκτρα Επάνω και κάτω
15. Πλήκτρο ταχύτητας ανεμιστήρα / Παιδικό κλείδωμα
16. Πλήκτρο λειτουργιών
17. Ένδειξη χειροκίνητης λειτουργίας
18. Ένδειξη στεγνώματος ρούχων
19. Ένδειξη χαμηλής ταχύτητας ανεμιστήρα
20. Ένδειξη υψηλής ταχύτητας ανεμιστήρα
21. Ένδειξη υγρασίας
22. Ένδειξη λειτουργίας ξεπαγώματος
23. Ένδειξη χρονοδιακόπτη
24. Ένδειξη πλήρους δεξαμενής νερού
25. Ένδειξη On/Off

Αποστράγγιση

26. Έξοδος αποστράγγισης
27. Σωλήνας αποστράγγισης (δεν περιλαμβάνεται στη συσκευασία)

Περιεχόμενα

Εισαγωγή στο προϊόν.....	1
Προειδοποιήσεις ασφαλείας.....	1-2
Πριν τη λειτουργία.....	3
Συνεχής αποστράγγιση.....	3
Οδηγίες λειτουργίας.....	4-7
Καθαρισμός.....	8
Αποθήκευση.....	9
Μηνύματα σφάλματος.....	9
Αντιμετώπιση προβλημάτων.....	10
Οδηγίες ασφαλείας για την επισκευή.....	12

Εισαγωγή στο προϊόν

Ο αφυγραντήρας χρησιμοποιείται για να αφαιρέσει την επιπλέον υγρασία από την ατμόσφαιρα. Με αυτόν τον τρόπο τα κτήρια και άλλα αντικείμενα προστατεύονται από τις συνέπειες της υπερβολικής υγρασίας. Το ψυκτικό υγρό που χρησιμοποιείται είναι το οικολογικό R290. Το R290 δεν έχει βλαβερές συνέπειες στο όζον (ODP=0) και αμελητέα επίπτωση στο φαινόμενο του θερμοκηπίου (GWP) ενώ είναι διαθέσιμο σε παγκόσμια κλίμακα. Εξαιτίας των ιδιοτήτων του, το R290 είναι κατάλληλο για ψυκτικό μέσο. Εξαιτίας της υψηλής αναφλεξιμότητας χρειάζεται να τηρούνται αυστηρά οι κανόνες ασφαλείας.

Οδηγίες ασφαλείας

- Η συσκευή μπορεί να χρησιμοποιηθεί από παιδιά άνω των 8 ετών και από άτομα με μειωμένη φυσική, αισθητική και ψυχική ικανότητα εάν υπάρχει καθοδήγηση σχετικά με τη χρήση της συσκευής με τέτοιο τρόπο όπου γίνονται αντιληπτοί όλοι οι κίνδυνοι. Τα παιδιά δεν πρέπει να παίζουν με τη συσκευή. Εργασίες συντήρησης και καθαρισμού δεν πρέπει να γίνονται από παιδιά χωρίς επίβλεψη.
- Η συσκευή λειτουργεί με ψυκτικό υγρό R-290.
- **ΤΟ ΨΥΚΤΙΚΟ ΚΥΚΛΩΜΑ ΕΙΝΑΙ ΣΦΡΑΓΙΣΜΕΝΟ. ΜΟΝΟ ΕΞΟΥΣΙΟΔΟΤΗΜΕΝΟΣ ΤΕΧΝΙΚΟΣ ΜΠΟΡΕΙ ΝΑ ΚΑΝΕΙ ΕΠΙΔΙΟΡΘΩΣΕΙΣ**
- Μην απορρίπτετε το ψυκτικό υγρό στην ατμόσφαιρα.
- Το ψυκτικό R-290 είναι εύφλεκτο και πιο βαρύ από τον αέρα.
- Συγκεντρώνεται αρχικά χαμηλά στην ατμόσφαιρα αλλά μπορεί να κυκλοφορήσει μέσω του αέρα.
- Αν διαπιστωθεί διαρροή αερίου ή αν υπάρχει έστω και υποψία διαρροής, μην επιτρέπτε σε μη εξουσιοδοτημένα άτομα να ψάξουν την αιτία.
- Το αέριο που χρησιμοποιείται στη συσκευή είναι άοσμο.
- Η μη ύπαρξη οσμής δε σημαίνει και μη διαρροή αερίου.
- Αν διαπιστωθεί διαρροή, αμέσως εκκενώστε το χώρο, αερίστε και επικοινωνήστε με το τοπικό παράρτημα πυροσβεστικής και ενημερώστε ότι υπάρχει διαρροή προπανίου.
- Μην επιτρέψετε σε κανέναν να επιστρέψει στο χώρο μέχρι να έρθει εξουσιοδοτημένο προσωπικό που θα διαβεβαιώσει ότι η επιστροφή στο χώρο είναι ασφαλής.
- Δεν πρέπει να υπάρχουν κοντά στη συσκευή πιθανές εστίες ανάφλεξης όπως πχ φλόγα, τσιγάρο
- Τα μέρη της συσκευής είναι σχεδιασμένα για χρήση σε συσκευές με προπάνιο και άρα μη αναφλέξιμα. Τα μέρη της συσκευής θα πρέπει να αντικαθίστανται μόνο με ακριβώς ίδια μέρη
- Αν το καλώδιο τροφοδοσίας είναι κατεστραμμένο θα πρέπει να αντικατασταθεί από τον κατασκευαστή ή έναν εξειδικευμένο ηλεκτρολόγο, προκειμένου να αποφευχθεί πιθανός κίνδυνος.
- Η συσκευή πρέπει να αποσυνδέεται από την παροχή ρεύματος κατά τη διάρκεια εργασιών συντήρησης
- Βεβαιωθείτε ότι η συσκευή βρίσκεται μακριά από φωτιά, εύφλεκτα ή εκρηκτικά υλικά.
- Μην επιχειρήσετε να επιταχύνετε τη διαδικασία απόψυξης ή να καθαρίσετε, με τρόπο διαφορετικό από τις οδηγίες του κατασκευαστή

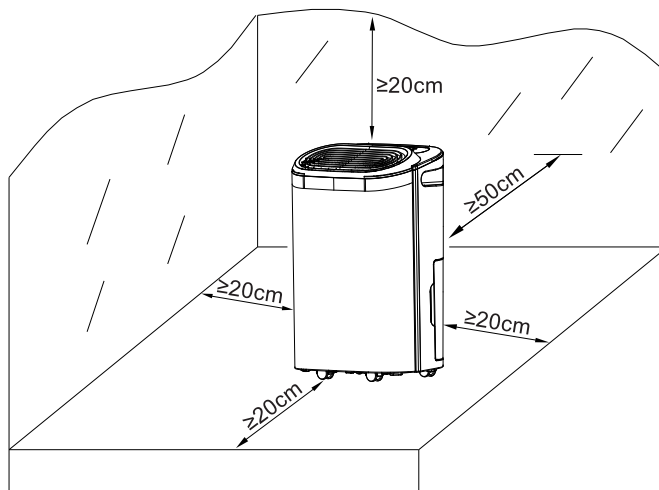
Πληροφορίες για την ασφάλεια

- Το προϊόν αυτό πρέπει να χρησιμοποιείται και να αποθηκεύεται σε σημεία όπου δεν υπάρχει πηγή θερμότητας ή φλόγας (όπως ηλεκτρική θερμάστρα, σόμπα ανοικτής φλόγας κ.λπ.).
- Η συσκευή πρέπει να αποθηκεύεται έτσι ώστε να αποφεύγεται η εμφάνιση μηχανικής βλάβης.
- Μην τρυπάτε και μην καίτε τη συσκευή μετά τη χρήση
- Οι σωληνώσεις πρέπει να είναι προστατευμένες από φυσική φθορά και δεν πρέπει να εγκαθίστανται σε χώρο που δεν αερίζεται, αν ο χώρος είναι μικρότερος από 8 m².
- Η συσκευή πρέπει να είναι σε πλήρη συμμόρφωση με τους εθνικούς κανονισμούς για το αέριο.
- Κρατήστε τα ανοίγματα αέρα ελεύθερα από τυχόν εμπόδια.
- Η συσκευή πρέπει να αποθηκεύεται σε καλά αεριζόμενη περιοχή όπου το μέγεθος του δωματίου ανταποκρίνεται στις οδηγίες από τον κατασκευαστή

Προειδοποιήσεις

- Μη συμμόρφωση με τις παραπάνω οδηγίες μπορεί να οδηγήσει σε έκρηξη, θάνατο, τραυματισμό και φθορά στην παρουσία σας.
- Όποιος ασχολείται με το ψυκτικό κύκλωμα πρέπει να είναι πιστοποιημένος από τις αρμόδιες αρχές για την ικανότητα του να χειρίζεται ψυκτικά υγρά με ασφάλεια και σύμφωνα με τις αναγνωρισμένες προδιαγραφές.
- Επισκευές θα πρέπει να γίνονται σύμφωνα με τις οδηγίες του κατασκευαστή. Εργασίες συντήρησης και επισκευής που απαιτούν βοήθεια από εξειδικευμένο προσωπικό πρέπει να γίνονται υπό την επίβλεψη ατόμου ικανού να χειρίζεται εύφλεκτα υγρά.

Πριν από τη χρήση



- Τοποθετήστε τη συσκευή σε όρθια θέση πάνω σε ευθεία και σταθερή επιφάνεια.
- Βεβαιωθείτε ότι η συσκευή βρίσκεται σε απόσταση τουλάχιστον 50 εκ. από τον τοίχο ή από άλλα έπιπλα.
- Η παροχή ρεύματος πρέπει να είναι σε συμφωνία με την αντίστοιχη τιμή που αναγράφεται στην ετικέτα της συσκευής και η έξοδος γειωμένη
- Βεβαιωθείτε ότι η δεξαμενή νερού είναι σωστά τοποθετημένη. Αν είναι γεμάτη ή λάθος τοποθετημένη θα φωτίσει η ένδειξη γεμάτης δεξαμενής και η συσκευή δε θα λειτουργεί
- Ενεργοποιήστε την παροχή ρεύματος και λειτουργήστε τη συσκευή σύμφωνα με τις παρακάτω οδηγίες.

Συνεχής αποστράγγιση

Για να χρησιμοποιήσετε τη λειτουργία συνεχούς αποστράγγισης ακολουθήστε τα παρακάτω βήματα (εικ 3)

a. Αφαιρέστε τη δεξαμενή νερού

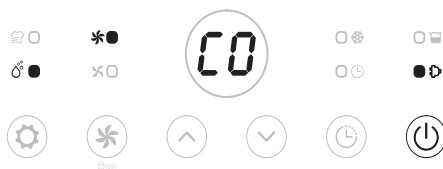
b. Εισάγετε ένα σωλήνα αποστράγγισης με εσωτερική διάμετρο 14mm στην έξοδο αποστράγγισης

c. Τοποθετήστε τη δεξαμενή νερού στη θέση της.

Βεβαιωθείτε ότι ο σωλήνας αποστράγγισης πηγαίνει προς τα κάτω και δεν είναι μπλοκαρισμένος ή λυγισμένος.

Οδηγίες Λειτουργίας

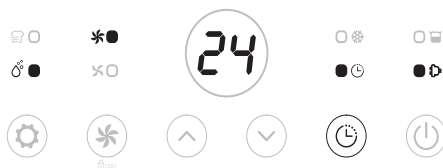
Ενεργοποίηση / Απενεργοποίηση [Πλήκτρο ενεργοποίησης / απενεργοποίησης]



Συνδέστε στην παροχή ρεύματος και πατήστε το πλήκτρο μια φορά για να ενεργοποιήσετε τη συσκευή, η οποία ξεκινάει να λειτουργεί σε προεπιλεγμένη λειτουργία συνεχούς αφύγρανσης με υψηλή ταχύτητα ανεμιστήρα, ενώ η ένδειξη on/off φωτίζει.

Πατήστε το πλήκτρο για να απενεργοποιήσετε τη συσκευή. Η συσκευή θα σταματήσει να λειτουργεί ενώ ο ανεμιστήρας θα συνεχίσει τη λειτουργία του για λίγα δευτερόλεπτα για να εξαγει το θερμό αέρα που βρίσκεται στη συσκευή.

Αυτόματη ενεργοποίηση / Απενεργοποίηση - Λειτουργία χρονοδιακόπτη



Όσο η συσκευή λειτουργεί, πιάστε το πλήκτρο για να επιλέξετε το χρόνο που επιθυμείτε να απενεργοποιηθεί η συσκευή από 0-24 ώρες.

Σε λειτουργία αναμονής πιάστε το πλήκτρο για να επιλέξετε το χρόνο που επιθυμείτε να ενεργοποιηθεί η συσκευή από 0-24 ώρες.

Η αυτόματη απενεργοποίηση θα ακυρωθεί αν πατήσετε το πλήκτρο δύο φορές μέσα σε 3 δευτερόλεπτα.

Η αυτόματη απενεργοποίηση θα ακυρωθεί αν απενεργοποιήσετε και ενεργοποιήσετε τη συσκευή ξανά.

Η αυτόματη ενεργοποίηση θα ακυρωθεί αν ενεργοποιήσετε τη συσκευή σειροκίνητα.

Ρύθμιση επιπέδου υγρασίας [Πλήκτρα Επάνω & Κάτω]

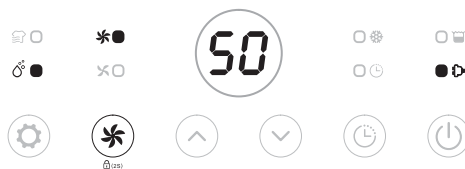


Πιάστε τα πλήκτρα Επάνω / Κάτω για να επιλέξετε το επιθυμητό επίπεδο υγρασίας από CO-30%-35%-40%-45%-50%-55%-60%-65%-70%-75%-80%-CO.

CO σημαίνει λειτουργία συνεχούς αφύγρανσης (Continuous Operation) ανεξάρτητα από το επίπεδο υγρασίας.

Οδηγίες Λειτουργίας

Επιλογή ταχύτητας ανεμιστήρα [Πλήκτρο Fan Speed]

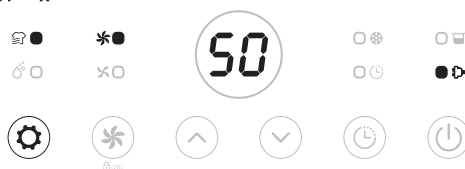


Πιέστε το πλήκτρο ταχύτητας ανεμιστήρα για να επιλέξετε μεταξύ υψηλής και χαμηλής ταχύτητας σύμφωνα με τις ανάγκες σας.

🗨 Το πλήκτρο ταχύτητας ανεμιστήρα δεν είναι διαθέσιμο στη λειτουργία ξεπαγώματος και στεγνώματος ρούχων.

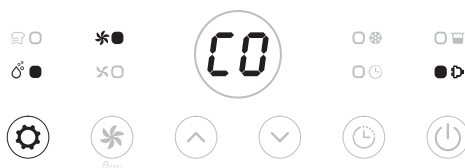
Επιλογή λειτουργιών [Πλήκτρο Λειτουργιών]

• Λειτουργία στεγνώματος ρούχων



Πιέστε το πλήκτρο μία φορά για να επιλέξετε λειτουργία στεγνώματος ρούχων και η συσκευή θα ξεκινήσει να λειτουργεί σε συνεχή αφύγρανση και υψηλή ταχύτητα ανεμιστήρα για 6 ώρες, ενώ μετά αυτόματα θα απενεργοποιηθεί.

• Χειροκίνητη λειτουργία



Πιέστε το πλήκτρο λειτουργιών 2 φορές για να επιλέξετε χειροκίνητη λειτουργία, η μονάδα θα λειτουργεί στην προεπιλεγμένη λειτουργία συνεχούς αφύγρανσης με υψηλή ταχύτητα ανεμιστήρα.

🗨 Σε αυτή τη λειτουργία όλα τα πλήκτρα μπορούν να χρησιμοποιηθούν.

Οδηγίες Λειτουργίας

Λειτουργία κλειδώματος πλήκτρων [Πλήκτρο επιλογής ταχύτητας-2 δευτερόλεπτα]



Πιέστε το πλήκτρο επιλογής ταχύτητας για 2 δευτερόλεπτα για να κλειδώσετε όλα τα πλήκτρα ενώ θα ακουστεί ένας ήχος. Με τον ίδιο τρόπο μπορείτε να απενεργοποιήσετε το κλειδωμα πλήκτρων.

🗨 Το παιδικό κλειδωμα μπορεί να ενεργοποιηθεί σε κατάσταση αναμονής αλλά και όσο λειτουργεί η συσκευή, δε μπορεί όμως να ενεργοποιηθεί όταν η δεξαμενή νερού είναι γεμάτη.

Ένδειξη χαμηλής θερμοκρασίας - ξεπαγώματος



Όταν η θερμοκρασία περιβάλλοντος είναι πολύ χαμηλή, η συσκευή θα εισέλθει σε λειτουργία αυτόματης απόψυξης, δηλαδή θα λειτουργεί ο ανεμιστήρας σε υψηλή ταχύτητα χωρίς να κάνει αφύγρανση.

Αυτόματη απενεργοποίηση με ένδειξη γεμάτης δεξαμενής νερού



Η συσκευή θα εισέλθει σε κατάσταση αναμονής όταν η δεξαμενή νερού είναι πλήρης ή όχι σωστά τοποθετημένη.

Μετά το άδειασμα της δεξαμενής, ή αφού έχει τοποθετηθεί σωστά η δεξαμενή νερού, η συσκευή θα λειτουργεί σύμφωνα με την τελευταία ρύθμιση.

🗨 Εκτός από το πλήκτρο ενεργοποίησης/απενεργοποίησης, όλα τα υπόλοιπα πλήκτρα δεν είναι διαθέσιμα.

Οδηγίες λειτουργίας

Λειτουργία μνήμης:

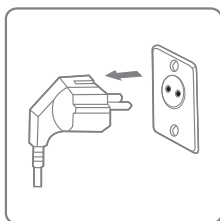
α.Όταν η συσκευή αποσυνδέεται από το ρεύμα, ή υπάρχει διακοπή ρεύματος, επανασυνδέστε και η συσκευή θα λειτουργεί σύμφωνα με την τελευταία ρύθμιση. Η ρύθμιση του χρονοδιακόπτη θα ισχύει επίσης.

β.Πιέστε το πλήκτρο για να απενεργοποιήσετε τη συσκευή και πατήστε το ξανά για να την ενεργοποιήσετε. Η συσκευή θα λειτουργεί σύμφωνα με την προηγούμενη ρύθμιση, ενώ η ρύθμιση του χρονοδιακόπτη θα ακυρωθεί

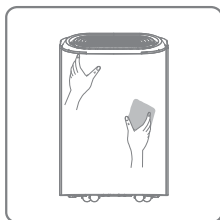
γ. Απενεργοποιήστε τη συσκευή και αποσυνδέστε το καλώδιο. Έπειτα συνδέστε το καλώδιο και ενεργοποιήστε τη συσκευή. Η συσκευή θα λειτουργήσει με τις εργοστασιακές ρυθμίσεις όπως και την πρώτη φορά που τη βάλατε σε λειτουργία.

Καθαρισμός

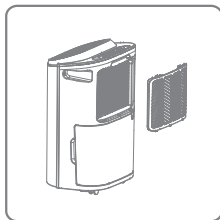
Όταν η συσκευή χρησιμοποιείται τακτικά, το φίλτρο μπορεί να γεμίσει με σκόνη και μικροσωματίδια. Γι' αυτό το λόγο χρειάζεται καθαρισμό τουλάχιστον ανά 2 εβδομάδες. Για σωστό καθαρισμό ακολουθήστε τα παρακάτω βήματα:



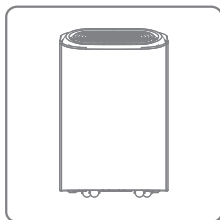
1. Απενεργοποιήστε τη συσκευή και αποσυνδέστε από το ρεύμα πριν τον καθαρισμό.



2. Καθαρίστε το περίβλημα με ένα μαλακό, στεγνό πανί. Αν η συσκευή είναι αρκετά λερωμένη, χρησιμοποιήστε ένα ήπιο καθαριστικό. Σκουπίστε τη συσκευή με ένα ελαφρώς νοτισμένο πανί. Μην πετάτε νερό στη συσκευή.



3. Αφαιρέστε το φίλτρο, καθαρίστε με ηλεκτρική σκούπα ή ζεστό σαπουνόνερο (όχι περισσότερο από 40°C).



4. Ξεπλύνετε και στεγνώστε το φίλτρο πλήρως, πριν το τοποθετήσετε ξανά

Αποθήκευση

Αν η συσκευή δε χρησιμοποιηθεί για μεγάλο χρονικό διάστημα, ακολουθήστε τα παρακάτω βήματα:

1. Αποσυνδέστε από την παροχή ρεύματος και αδειάστε τη δεξαμενή νερού. Βεβαιωθείτε ότι δεν υπάρχουν υπολείμματα νερού στη συσκευή και στη δεξαμενή αφήνοντας τη συσκευή να στεγνώσει πλήρως (μπορεί να χρειαστεί κάποιες μέρες)
2. Καθαρίστε το φίλτρο αέρα
3. Ελέγξτε τη συσκευή ώστε να είναι σε καλή κατάσταση και να είναι σίγουρο ότι μπορείτε να τη χρησιμοποιήσετε με ασφάλεια μετά από μεγάλο διάστημα αποθήκευσης.
4. Χρησιμοποιήστε κατάλληλα υλικά συσκευασίας για την αποθήκευση
5. Αποθηκεύστε τη συσκευή σε μέρος χωρίς σκόνη και μακριά από το ηλιακό φως, κατά προτίμηση σκεπασμένο με πλαστικό κάλυμμα.

Μηνύματα λάθους στην οθόνη

Αν κάποιο από τα παρακάτω μηνύματα εμφανιστούν στην οθόνη καλέστε το τεχνικό τμήμα.

Ένδειξη σφάλματος	E1	E2
Σφάλμα	Σφάλμα αισθητήρα θερμοκρασίας	Σφάλμα αισθητήρα υγρασίας
Οθόνη	Αναβοσβήνει κάθε 30 δευτ.	Αναβοσβήνει κάθε 30 δευτ.
Τι συμβαίνει	Η συσκευή κάνει αφύγρανση αλλά είναι σε κατάσταση απόψυξης μόνο	Η συσκευή κάνει αφύγρανση αλλά είναι σε κατάσταση συνεχούς αφύγρανσης μόνο

Αντιμετώπιση προβλημάτων

Πριν επικοινωνήσετε με την τεχνική υποστήριξη ελέγξτε τα παρακάτω

ΠΡΟΒΛΗΜΑ	ΠΙΘΑΝΗ ΑΙΤΙΑ	ΕΠΙΛΥΣΗ
Η συσκευή δε λειτουργεί	Η συσκευή δεν είναι συνδεδεμένη στην παροχή ρεύματος	Συνδέστε τη συσκευή στην παροχή ρεύματος
	Το δοχείο νερού είναι γεμάτο	Αδειάστε το δοχείο νερού
	Το δοχείο νερού δεν έχει τοποθετηθεί σωστά	Τοποθετήστε σωστά το δοχείο νερού
Η απομάκρυνση του νερού δεν είναι ικανοποιητική	Η συσκευή λειτουργεί για σύντομο χρονικό διάστημα	Αφήστε τη συσκευή να λειτουργήσει για μεγαλύτερο χρονικό διάστημα
	Η θερμοκρασία περιβάλλοντος ή το επίπεδο υγρασίας είναι πολύ χαμηλά	Είναι φυσιολογικό η συσκευή να μη λειτουργεί σε αυτές τις συνθήκες
Η συσκευή λειτουργεί αλλά δεν αφαιρεί την υγρασία αποτελεσματικά	Το δωμάτιο είναι πολύ μεγάλο	Προτείνεται η χρήση αφυγραντήρα με μεγαλύτερη χωρητικότητα
	Στο χώρο εισέρχεται αέρας με υψηλά ποσοστά υγρασίας	Μειώστε τον αέρα που εισέρχεται στο χώρο κλείνοντας τα παράθυρα, πόρτες κτλ
	Το φίλτρο αέρα είναι βρώμικο	Καθαρίστε το φίλτρο αέρα
	Έχετε ορίσει επίπεδο υγρασίας μεγαλύτερο από αυτό που υπάρχει στο χώρο	Ορίστε το επίπεδο υγρασίας σε χαμηλότερο επίπεδο
Ο αφυγραντήρας εξαγεί ζεστό αέρα	Ο ξηρός αέρας περνάει από θερμαντικό στοιχείο πριν εξαχθεί στο χώρο	Φυσιολογική λειτουργία, μέρος της λειτουργίας αφύγρανσης.
Η οθόνη δεν εμφανίζει το επιλεγμένο επίπεδο υγρασίας	Στην οθόνη εμφανίζεται το ποσοστό υγρασίας του περιβάλλοντος	Πιέστε το πλήκτρο επιλογής υγρασίας μια φορά για να δείτε το επίπεδο υγρασίας που έχετε ορίσει
Νερό στο πάτωμα	Υπάρχει νερό στη δεξαμενή και η συσκευή μετακινήθηκε απότομα	Να είστε προσεκτικοί όταν μετακινείτε τη δεξαμενή νερού
Ο αφυγραντήρας κάνει θόρυβο	Το φίλτρο αέρα έχει μπλοκάρει ή η συσκευή βρίσκεται σε μη επίπεδη επιφάνεια	Καθαρίστε το φίλτρο και τοποθετήστε τη συσκευή σε επίπεδη επιφάνεια

Οδηγίες Ασφαλείας για την Επίσκεψή

A.1. Επιθεώρηση του χώρου

Πριν από τη συντήρηση με εύφλεκτα ψυκτικά μέσα, πρέπει να διενεργηθεί έλεγχος ασφαλείας για να διασφαλιστεί ότι ελαχιστοποιείται ο κίνδυνος πυρκαγιάς. Κατά την συντήρηση του συστήματος ψύξης πρέπει να τηρούνται οι ακόλουθες προφυλάξεις πριν από το χειρισμό του συστήματος.

A.2. Διαδικασία λειτουργίας

Οι εργασίες θα πρέπει να εκτελούνται σύμφωνα με ελεγχόμενες διαδικασίες, ώστε να εξασφαλίζεται ότι ο κίνδυνος που προκαλείται από καύσιμα αέρια ή ατμούς κατά τη διάρκεια των εργασιών είναι ο χαμηλότερος δυνατός.

A.3. Γενικός χώρος εργασιών

Όλο το προσωπικό συντήρησης και το λοιπό προσωπικό στο χώρο εργασίας θα πρέπει να γνωρίζει τη φύση των εργασιών που εκτελούνται και να εργάζεται μέσα σε ένα περιορισμένο χώρο που πρέπει να αποφεύγεται. Ο χώρος εργασίας θα πρέπει να είναι κατάλληλα διαχωρισμένος για να εξασφαλίζεται η ασφάλεια των συνθηκών εργασίας στον χώρο μέσω του ελέγχου των εύφλεκτων υλικών.

A.4. Ελέγξτε αν υπάρχει ψυκτικό μέσο

Οι εργασίες πριν και κατά τη διάρκεια της λειτουργίας θα πρέπει να παρακολουθούνται επί τόπου, χρησιμοποιώντας μια κατάλληλη συσκευή παρακολούθησης ψυκτικού μέσου για να διασφαλιστεί ότι οι τεχνικοί γνωρίζουν την ύπαρξη δυνητικά εύφλεκτων αερίων και ότι όλος ο εξοπλισμός ανίχνευσης διαρροών είναι κατάλληλος για εύφλεκτα ψυκτικά μέσα όπως: χωρίς σπινθήρα, πλήρως προστατευμένος ή εγγενώς ασφαλής.

A.5. Εγκατάσταση πυροσβεστήρα

Κατά τη διεξαγωγή εργασιών θερμικής επεξεργασίας στο σύστημα ψύξης ή σε συναφή εξαρτήματα, θα πρέπει να βρίσκεται κοντά ένας κατάλληλος πυροσβεστήρας και ο χώρος έγχυσης ψυκτικού θα πρέπει να είναι εφοδιασμένος με πυροσβεστήρα ξηράς κόνεως ή διοξειδίου του άνθρακα.

A.6. Προστασία από πυρκαγιά

Όταν εργάζεστε με εκτεθειμένους αγωγούς που περιέχουν ή περιείχαν εύφλεκτα ψυκτικά μέσα, δεν πρέπει να χρησιμοποιείται καμία πηγή ανάφλεξης που μπορεί να προκαλέσει πυρκαγιά ή κίνδυνο στις εγκαταστάσεις. Όλες οι πηγές ανάφλεξης, συμπεριλαμβανομένου του καπνού από το κάπνισμα, είναι εύφλεκτες. Το εύφλεκτο μέσο μπορεί να απελευθερωθεί στο περιβάλλον. Η πηγή ανάφλεξης πρέπει να βρίσκεται μακριά από τον χώρο εγκατάστασης, επίσκεψης, μετεγκατάστασης ή απόρριψης του προϊόντος. Πριν από την έναρξη της εργασίας, το περιβάλλον γύρω από τον εξοπλισμό πρέπει να επιθεωρείται αυστηρά για να διασφαλιστεί ότι δεν υπάρχει κίνδυνος αναφλεξιμότητας ή πυρκαγιάς. Θα πρέπει να φέρει τη σήμανση "Απαγορεύεται το κάπνισμα".

A.7. Αεριζόμενος χώρος

Βεβαιωθείτε ότι ο χώρος εργασίας είναι ανοικτός ή πλήρως αεριζόμενος πριν ανοίξετε το σύστημα ή εκτελέσετε θερμικές εργασίες. Ο αερισμός πρέπει να διατηρείται κατά τη λειτουργία. Ο εξαερισμός θα διαλύσει με ασφάλεια το διαρρεσίσιμο ψυκτικό μέσο και θα το απελευθερώσει γρήγορα στην ατμόσφαιρα.

A.8. Έλεγχος του εξοπλισμού ψύξης

Εάν αντικαταστήσετε τα ηλεκτρικά εξαρτήματα, αυτά τα ηλεκτρικά εξαρτήματα θα πρέπει να εγκαθίστανται σύμφωνα με τους κανονισμούς ημερήσιας και νυχτερινής λειτουργίας. Σε κάθε περίπτωση, πρέπει να ακολουθούνται οι οδηγίες συντήρησης και επίσκεψης του κατασκευαστή. Σε περίπτωση αμφιβολίας, συμβουλευτείτε το τεχνικό τμήμα του κατασκευαστή.

Τα παρακάτω στοιχεία επιθεώρησης ισχύουν για την εγκατάσταση συσκευών εύφλεκτων ψυκτικών μέσων: - Το φορτίο πρέπει να προσδιορίζεται ανάλογα με το μέγεθος του χώρου που περιέχει τα συστατικά που περιέχουν ψυκτικό μέσο.

Ο εξοπλισμός αερισμού πρέπει να λειτουργεί κανονικά και τα ανοίγματα πρέπει να είναι απαλλαγμένα από εμπόδια.

A.9. Έλεγχος ηλεκτρικών εγκαταστάσεων

Η επίσκεψη και η συντήρηση των ηλεκτρικών εξαρτημάτων πρέπει να περιλαμβάνει αρχικές επιθεωρήσεις ασφαλείας και διαδικασίες επιθεώρησης εξαρτημάτων. Εάν υπάρχει κάποιο ελάττωμα που θέτει σε κίνδυνο την ασφάλεια, η συσκευή πρέπει να αποσυνδεθεί από το ρεύμα μέχρι να αντικατασταθεί το ελαττωματικό εξάρτημα. Εάν το ελάττωμα δεν μπορεί να εξαλειφθεί τελικά και πρέπει να συνεχιστεί η λειτουργία, τότε θα πρέπει να ληφθούν κατάλληλες προσωρινές λύσεις, να αναφερθεί η κατάσταση στον ιδιοκτήτη της συσκευής και να προειδοποιηθεί το σχετικό προσωπικό.

Ο αρχικός έλεγχος ασφαλείας πρέπει να περιλαμβάνει:

- Η εκτόνωση του πυκνωτή θα πρέπει να εκτελείται με ασφαλή τρόπο για να αποφεύγονται οι σπινθήρες

Οδηγίες Ασφαλείας για την Επισκευή

- Δεν πρέπει να υπάρχουν εκτεθειμένα ηλεκτρικά εξαρτήματα και καλώδια κατά τη διάρκεια της πλήρωσης, της ανακύκλωσης και του καθαρισμού του συστήματος

- Συνέχεια της γείωσης

Β. Συντήρηση των στοιχείων στεγανοποίησης

B.1 Όταν επισκευάζετε κλειστά εξαρτήματα, απουσιάζετε το τροφοδοτικό της συσκευής πριν ανοίξετε το σφραγισμένο κάλυμμα. Εάν υπάρχει τροφοδοσία ρεύματος κατά τη διάρκεια της διαδικασίας συντήρησης, θα πρέπει να πραγματοποιείται αδιάκοπη ανίχνευση διαρροών στα πιο επικίνδυνα σημεία, ώστε να αποφεύγονται πιθανές επικίνδυνες καταστάσεις.

B.2 Κατά την ακόλουθη συντήρηση των ηλεκτρικών εξαρτημάτων, πρέπει να δίδεται ιδιαίτερη προσοχή ώστε να μην εφαρμόζονται μέθοδοι συντήρησης που επηρεάζουν το βαθμό προστασίας του περιβλήματος. Η μη σωστή συντήρηση μπορεί να προκαλέσει ζημιά στα καλώδια, υπερβολικό σφίξιμο, ακατάλληλη τοποθέτηση των ακροδεκτών και ζημιά στις στεγανοποιήσεις. Σφάλμα εγκατάστασης καλύμματος και άλλοι κίνδυνοι

Βεβαιωθείτε ότι η εγκατάσταση του εξοπλισμού είναι ασφαλής και αξιόπιστη

Βεβαιωθείτε ότι το υλικό στεγανοποίησης ή σφράγισης δεν επιτρέπει είσοδο εύφλεκτων αερίων λόγω παλαίωσης και ότι τα ανταλλακτικά συμμορφώνονται με τις προδιαγραφές του κατασκευαστή

Σημείωση: Η χρήση σφραγιστικών υλικών που περιέχουν σιλικόνη μπορεί να μειώσει τις δυνατότητες ανίχνευσης του εξοπλισμού ανίχνευσης διαρροών, ενώ τα εγγενώς ασφαλή εξαρτήματα δεν πρέπει να μονώνονται πριν από τη λειτουργία

Γ. Συντήρηση εγγενώς ασφαλών εξαρτημάτων

Εάν δεν μπορεί να διασφαλιστεί ότι η συσκευή δεν υπερβαίνει τα όρια της επιτρεπόμενης τάσης και ρεύματος κατά τη χρήση, δεν πρέπει να χρησιμοποιείται μόνιμο επαγωγικό ή χωρητικό φορτίο στο κύκλωμα. Το βασικό στοιχείο τύπου Ankh είναι το μόνο στοιχείο που μπορεί να συνεχίσει να λειτουργεί εντός του εύφλεκτου αερίου. Το όργανο δοκιμής θα πρέπει να ρυθμιστεί στη σωστή ταχύτητα.

Εάν το ανταλλακτικό μπορεί να χρησιμοποιήσει μόνο εξαρτήματα που ορίζει ο κατασκευαστής, τότε, τυχόν άλλου τύπου εξαρτήματα ενδέχεται να προκαλέσουν πυρκαγιά στο ψυκτικό υγρό που διαρρέει στον αέρα.

Δ. Καλώδιο

Ελέγξτε το καλώδιο για φθορά, διάβρωση, υπερβολικό τέντωμα, κραδασμούς, αιχμηρές άκρες ή άλλες δυσμενείς επιπτώσεις στο περιβάλλον. Αυτή η επιθεώρηση θα πρέπει επίσης να εξετάσει την επίπτωση της φθοράς ή των συνεχών κραδασμών του συμπιεστή και του ανεμιστήρα όσον αφορά την κατασκευή των καλωδίων.

Ε. Επιθεώρηση εύφλεκτων ψυκτικών μέσων

Ο έλεγχος για διαρροή ψυκτικού μέσου πρέπει να γίνεται σε περιβάλλον όπου δεν υπάρχει πιθανή πηγή ανάφλεξης και δεν πρέπει να ανιχνεύεται με τη χρήση αισθητήρα αλογόνου (ή άλλου ανιχνευτή που χρησιμοποιεί ανοικτή φλόγα)

ΣΤ. Μέθοδος ανίχνευσης διαρροών

Για συστήματα που περιέχουν εύφλεκτα ψυκτικά μέσα, είναι αποδεκτές οι ακόλουθες μέθοδοι ανίχνευσης διαρροών:

Οι ηλεκτρονικοί ανιχνευτές διαρροών μπορούν να χρησιμοποιηθούν για την ανίχνευση εύφλεκτων ψυκτικών μέσων, αλλά η ευαισθησία μπορεί να μην είναι επαρκής ή μπορεί να απαιτηθεί επαναβαθμονόμηση (η βαθμονόμηση του οργάνου θα πρέπει να εκτελείται σε περιβάλλον χωρίς ψυκτικό μέσο) για να εξασφαλιστεί ότι ο ανιχνευτής διαρροών δεν θα γίνει πιθανή πηγή ανάφλεξης και θα εφαρμοστεί στο μετρημένο ψυκτικό μέσο. Ο ανιχνευτής διαρροών θα πρέπει να ρυθμιστεί στη χαμηλότερη εύφλεκτη συγκέντρωση του ψυκτικού μέσου (σε εκατοστιαία ποσοστά), βαθμονομημένος με το χρησιμοποιούμενο ψυκτικό μέσο και ρυθμισμένος στο κατάλληλο εύρος δοκιμής συγκέντρωσης αερίων 25%)

Το ρευστό ανίχνευσης διαρροών είναι κατάλληλο για τα περισσότερα ψυκτικά μέσα, αλλά δεν χρησιμοποιεί οξυγονωμένους διαλύτες για να εμποδίσουν το οξυγόνο και το ψυκτικό να αντιδράσουν και να διαβρώσουν τον αγωγό χαλκού

Εάν υπάρχει υποψία για διαρροή, όλες οι πηγές ανοικτής φλόγας πρέπει να απομακρυνθούν από το χώρο ή να σβήσουν

Σε περίπτωση διαρροής όπου απαιτείται συγκόλληση, πρέπει να ανακτηθεί όλο το ψυκτικό μέσο ή να απομονωθεί εντελώς από τη διαρροή (χρησιμοποιώντας βαλβίδες διακοπής). Πριν τη συγκόλληση και κατά τη διάρκεια της συγκόλλησης, χρησιμοποιήστε άζωτο απαλλαγμένο οξυγόνου (OFN) που καθαρίζει ολόκληρο το σύστημα

Ζ. Αφαίρεση και αναρρόφηση

Όταν εκτελείτε εργασίες συντήρησης ή άλλες εργασίες στο κύκλωμα ψύξης, ακολουθήστε τις διαδικασίες

Οδηγίες Ασφαλείας για την Επίσκευή

ρουτίνας, αλλά πρέπει επίσης να ληφθεί υπόψη η ευφλεκτότητα του ψυκτικού μέσου. Ακολουθήστε τις παρακάτω διαδικασίες:

- Καθαρίστε το ψυκτικό μέσο
- Καθαρίστε τη γραμμή με αδρανές αέριο
- Αναρρόφηση κενού
- Καθαρίστε τη γραμμή με αδρανές αέριο
- Κοπή ή συγκόλληση σωλήνων

Το ψυκτικό μέσο πρέπει να ανακυκλώνεται σε κατάλληλο δοχείο αποθήκευσης. Το σύστημα πρέπει να καθαριστεί με άζωτο χωρίς οξυγόνο για μεγαλύτερη ασφάλεια. Αυτή η διαδικασία μπορεί να χρειαστεί να επαναληφθεί αρκετές φορές. Αυτή η λειτουργία δεν πρέπει να εκτελείται με πεπιεσμένο αέρα ή οξυγόνο. Κατά τη διαδικασία καθαρισμού, το σύστημα γεμίζεται με άζωτο απαλλαγμένο οξυγόνου για να φτάσει στην πίεση λειτουργίας κάτω από την κατάσταση κενού και, στη συνέχεια, το αέριο χωρίς οξυγόνο εκκενώνεται στην ατμόσφαιρα. Τέλος, το σύστημα εκκενώνεται σε κενό και η διαδικασία επαναλαμβάνεται μέχρι να αφαιρεθεί εντελώς το ψυκτικό μέσο από το σύστημα. Μετά την τελευταία πλήρωση με αναιρόβιο άζωτο, το αέριο απελευθερώνεται σε ατμοσφαιρική πίεση και το σύστημα μπορεί στη συνέχεια να συγκολληθεί. Όπως και οι εργασίες συγκόλλησης σωλήνων, η παραπάνω λειτουργία είναι άκρως απαραίτητη Βεβαιωθείτε ότι δεν υπάρχουν πηγές ανάφλεξης κοντά στην έξοδο της αντλίας κενού και ότι υπάρχει καλός αερισμός.

Η. Γέμισμα με ψυκτικό μέσο

Ως συμπλήρωμα των τακτικών διαδικασιών, προσθέστε τις ακόλουθες απαιτήσεις:

-Βεβαιωθείτε ότι κατά τη χρήση του εξοπλισμού πλήρωσης ψυκτικού μέσου δεν θα υπάρξει αλληλομόλυνση μεταξύ διαφορετικών ψυκτικών μέσων και ότι οι σωληνώσεις πλήρωσης του ψυκτικού θα πρέπει να έχουν όσο το δυνατόν λιγότερο μήκος για να μειωθεί η υπολειπόμενη ποσότητα ψυκτικού μέσα σε αυτούς

- Τα δοχεία θα πρέπει να φυλάσσονται σε όρθια θέση
- Βεβαιωθείτε ότι το σύστημα ψύξης έχει γειωθεί προτού το γεμίσετε με ψυκτικό
- Κολλήστε μια ετικέτα στο σύστημα μετά το γέμισμα (ή όταν δεν έχει ολοκληρωθεί)
- Πρέπει να προσέξετε να μην γίνει υπερπλήρωση

Η δοκιμή πίεσης πραγματοποιήθηκε με άζωτο χωρίς οξυγόνο πριν από την επαναπλήρωση του συστήματος. Μετά την ολοκλήρωση της πλήρωσης, πραγματοποιήθηκε δοκιμή διαρροής πριν από τη δοκιμαστική λειτουργία. Κατά την έξοδο από τον χώρο πρέπει να εκτελείται μια δοκιμή διαρροής

Θ. Απόσυρση

Πριν προχωρήσετε σε αυτήν τη διαδικασία, οι τεχνικοί πρέπει να είναι εξοικειωμένοι με τον εξοπλισμό και όλα τα χαρακτηριστικά του και συστήνουμε την πρακτική της ασφαλούς ανάκτησης των ψυκτικών μέσων. Για την ανακύκλωση του ανακτηθέντος ψυκτικού υγρού, αναλύστε τα δείγματα ψυκτικού και λαδιού προτού εκτελέσετε την εργασία.

Πριν από τη δοκιμή, βεβαιωθείτε ότι έχετε την απαραίτητη παροχή ρεύματος.

- α> Είστε εξοικειωμένοι με τον εξοπλισμό και τη λειτουργία
- β> Αποσυνδέστε την παροχή ρεύματος
- γ> Πριν συνεχίσετε με αυτή τη διαδικασία, βεβαιωθείτε ότι:

- Εάν είναι απαραίτητο, ο μηχανικός εξοπλισμός πρέπει να διευκολύνει τη λειτουργία των δοχείων αποθήκευσης ψυκτικού μέσου

- Όλος ο εξοπλισμός ατομικής προστασίας είναι αποτελεσματικός και μπορεί να χρησιμοποιηθεί σωστά

- Η όλη διαδικασία ανακύκλωσης θα πρέπει να εκτελείται υπό την καθοδήγηση ειδικευμένου προσωπικού

- Ο εξοπλισμός ανακύκλωσης και τα δοχεία αποθήκευσης πρέπει να συμμορφώνονται με τα κατάλληλα πρότυπα

δ> Εάν είναι δυνατό, εφαρμόστε αναρρόφηση κενού στο σύστημα ψύξης

ε> Αν δεν επιτευχθεί η κατάσταση κενού, η αφαίρεση θα πρέπει να γίνει από πολλά σημεία για να αφαιρεθεί το ψυκτικό από κάθε τμήμα του συστήματος

Οδηγίες Ασφαλείας για την Επισκευή

- στ> Βεβαιωθείτε ότι ο όγκος του δοχείου είναι επαρκής προτού ξεκινήσετε την ανάκτηση
- ζ> Ξεκινήστε και χρησιμοποιήστε τον εξοπλισμό ανακύκλωσης σύμφωνα με τις οδηγίες λειτουργίας του κατασκευαστή
- η> Προσέξτε την υπερχειλίση των δοχείων. (Ο όγκος του εγχυόμενου υγρού δεν υπερβαίνει το 80% του όγκου του δοχείου)
- θ> Η μέγιστη πίεση λειτουργίας του δοχείου δεν πρέπει να ξεπεραστεί ακόμη και για σύντομο χρονικό διάστημα
- ι> Αφού ολοκληρωθεί η πλήρωση της δεξαμενής και οι εργασίες, φροντίστε να απομακρύνετε γρήγορα το δοχείο και τον εξοπλισμό και βεβαιωθείτε ότι όλες οι βαλβίδες διακοπής του εξοπλισμού είναι κλειστές
- κ> Το ανακτημένο ψυκτικό μέσο δεν πρέπει να εγχυθεί σε άλλο σύστημα ψύξης μέχρι να καθαριστεί και να δοκιμαστεί

10. Σήμανση

Ο εξοπλισμός πρέπει να φέρει σήμανση αν έχει εκκενωθεί από το ψυκτικό υγρό. Η ετικέτα θα πρέπει να φέρει ημερομηνία και υπογραφή. Βεβαιωθείτε ότι οι ετικέτες δηλώνουν ότι ο εξοπλισμός περιέχει εύφλεκτο ψυκτικό υγρό.

1. Ανακύκλωση

Το ψυκτικό μέσο στο σύστημα πρέπει να αφαιρείται κατά τη διάρκεια της συντήρησης ή της ανακύκλωσης. Συνιστάται η πλήρης αφαίρεση του ψυκτικού μέσου.

Κατά τη φόρτωση του ψυκτικού μέσα στο δοχείο, φροντίστε να χρησιμοποιείτε μόνο ειδικό δοχείο ψυκτικού μέσου. Είναι απαραίτητο να διασφαλιστεί ότι η χωρητικότητα του δοχείου είναι συμβατή με την ποσότητα ψεκασμού του ψυκτικού σε ολόκληρο το σύστημα. Όλα τα δοχεία προορίζονται να χρησιμοποιηθούν για ανάκτηση ψυκτικού μέσου και αναγνωρίζονται με αυτό το ψυκτικό μέσο (δηλαδή δοχεία ανάκτησης ψυκτικού μέσου). Τα δοχεία πρέπει να είναι εφοδιασμένα με βαλβίδες εκτόνωσης πίεσης και βαλβίδες διακοπής και να είναι σε καλή κατάσταση. Εάν είναι δυνατόν, πρέπει να εκκενωθούν τα κενά δοχεία αποθήκευσης και να διατηρηθούν σε θερμοκρασία δωματίου πριν από τη χρήση.

Ο εξοπλισμός ανάκτησης πρέπει να διατηρείται σε καλή κατάσταση λειτουργίας και πρέπει επίσης να παρέχονται οι οδηγίες λειτουργίας του εξοπλισμού για εύκολη αναφορά. Ο εξοπλισμός πρέπει να είναι κατάλληλος για την ανάκτηση εύφλεκτων ψυκτικών μέσων. Επιπλέον, πρέπει να υπάρχουν κατάλληλα όργανα ζύγισης που να μπορούν να χρησιμοποιηθούν κανονικά. Ο εύκαμπτος σωλήνας θα πρέπει να συνδέεται με ένα στεγανό σύνδεσμο χωρίς διαρροές και να διατηρείται σε καλή κατάσταση. Πριν από τη χρήση του εξοπλισμού, ελέγξτε εάν είναι σε καλή κατάσταση, αν είναι καλά συντηρημένος και αν όλα τα ηλεκτρικά εξαρτήματα είναι σφραγισμένα για να αποφύγετε τον κίνδυνο πυρκαγιάς μόλις διαρρέυσει το ψυκτικό μέσο. Σε περίπτωση αμφιβολίας, συμβουλευτείτε τον κατασκευαστή.

Το ανακυκλωμένο ψυκτικό μέσο θα πρέπει να περιέχεται στο χρησιμοποιημένο δοχείο αποθήκευσης, πάνω στο οποίο θα πρέπει να επισυνάπτονται οδηγίες αποστολής και να επιστρέφεται στον κατασκευαστή του ψυκτικού. Μην αναμινύετε το ψυκτικό μέσο στον εξοπλισμό ανάκτησης, ειδικά στο δοχείο αποθήκευσης.

Εάν αφαιρέσετε τον συμπιεστή ή αφαιρέσετε το λάδι του συμπιεστή, βεβαιωθείτε ότι ο συμπιεστής είναι εκκενωμένος σε κατάλληλο επίπεδο για να διασφαλιστεί ότι δεν υπάρχουν υπολείμματα εύφλεκτου ψυκτικού μέσου στο λιπαντικό. Η εκκένωση πραγματοποιείται πριν από την επιστροφή του συμπιεστή στον προμηθευτή. Χρησιμοποιήστε μόνο ηλεκτρική θέρμανση για να θερμάνετε το περίβλημα του συμπιεστή προκειμένου να επιταχύνετε τη διαδικασία. Η αφαίρεση του λαδιού από το σύστημα, πρέπει να πραγματοποιείται με ασφάλεια.

Μεταφορά, σήμανση και αποθήκευση συσκευής

1. Μεταφορά εξοπλισμού που περιέχει εύφλεκτο υγρό

Σε συμμόρφωση με τους εθνικούς κανονισμούς μεταφοράς

2. Σήμανση συσκευής με ειδοποιήσεις

Σε συμμόρφωση με τους εθνικούς κανονισμούς

3. Απόσυρση εξοπλισμού που περιέχει εύφλεκτο υγρό

Σε συμμόρφωση με τους εθνικούς κανονισμούς

4. Αποθήκευση συσκευής

Σύμφωνα με τις οδηγίες του κατασκευαστή.

5. Αποθήκευση συσκευής που βρίσκεται στην αρχική συσκευασία

Η προστασία που παρέχει η συσκευασία πρέπει να είναι τέτοια που οποιαδήποτε μηχανική βλάβη να μην επιτρέπει διαρροή του ψυκτικού υγρού. Ο μέγιστος αριθμός συσκευών που μπορεί να αποθηκευτούν ταυτόχρονα στο ίδιο μέρος εξαρτάται από τους εθνικούς κανονισμούς.

ΣΗΜΕΙΩΣΗ ΓΙΑ ΤΗΝ ΑΝΑΚΥΚΛΩΣΗ

A.M.Π. 00510

Π.Δ. 117/2004



Το προϊόν που αγοράσατε έχει σχεδιαστεί και κατασκευαστεί με υλικά υψηλών προδιαγραφών και εξαρτήματα που μπορούν να ανακυκλωθούν και να ξαναχρησιμοποιηθούν. Το σύμβολο υποδεικνύει ότι οι ηλεκτρικές και ηλεκτρονικές συσκευές, στο τέλος της ζωής τους, θα πρέπει να μεταφέρονται σε ειδικούς χώρους απορριμμάτων, ξεχωριστά από τα σκουπίδια του σπιτιού σας. Παρακαλούμε, ρωτήστε τον τοπικό σας δήμο για τον χώρο απόρριψης ηλεκτρικών και ηλεκτρονικών συσκευών ή για τοποθεσία απόρριψης συσκευών προς ανακύκλωση. Στις χώρες της Ευρωπαϊκής Ένωσης, υπάρχουν σημεία συγκέντρωσης χρησιμοποιημένων ηλεκτρικών και ηλεκτρονικών συσκευών.

Παρακαλούμε, βοηθήστε μας να προστατέψουμε το περιβάλλον που ζούμε!

ΔΗΛΩΣΗ ΣΥΜΜΟΡΦΩΣΗΣ

Με την παρούσα, δηλώνουμε ότι η παρούσα συσκευή συμμορφώνεται προς τις ουσιαστικές απαιτήσεις και τις λοιπές διατάξεις των παρακάτω οδηγιών:

EMC-Directive: 14 / 30 / EU

Low Voltage Directive: 14/ 35 / EU

ErP Directive 09 / 125 / EC

CE Marking: 93 / 68 / EEC

RoHS Directive: 11 / 65 / EU Delegating Directive (EU) 15 / 863

Αντίγραφο της Δήλωσης Συμμόρφωσης υπάρχει στο

www.fandu.gr

ΕΙΣΑΓΩΓΕΑΣ:

Καλλιόπη Καρύδα & ΣΙΑ Ε.Ε.

17^{ης} Νοεμβρίου 87^Α – ΤΚ 55534 – Πυλαία – Θεσσαλονίκη

Τηλ: 2316006600, Fax: 2316006650

