

Rohnson®

INNOVATE FOR LIFE



Thank you for buying a Rohmson cordless stick vacuum cleaner with digital brushless motor (BLDC)



MAMBA plus

** Scan with your phone or QR reader to find out more about your machine

SAFETY INSTRUCTIONS

The vacuum cleaner is specially used for household purpose, please do not use it for commercial or other purposes.

1. Please don't use the vacuum cleaner to suck detergent, kerosene, glass waste, needles, cigarette ash, moisturized dust, sewage, matches, similar articles or any liquid.
2. Please do not use the vacuum cleaner to suck cement, gypsum powder, wall power and similar small particles, or toy, paper filler and other larger objects, which can cause vacuum cleaner clogging, motor burnout and another fault.
3. Please do not use the vacuum cleaner near fire source and other high temperature places.
4. When the vacuum cleaner is used, please pay attention to install HEPA and rolling brush properly before operating the unit.
5. When the vacuum cleaner is used, please note that the suction inlet cannot be clogged and rolling brush cannot be blocked, otherwise motor failure may be caused.
6. Please do not dump or splash water or other liquid into the machine, to avoid short-circuit and burn-out of machine.
7. When cleaning the vacuum cleaner filters, please remove and wash them with water **if recommended by the manufacturer**; when you need to use them, please install the dried filters into the vacuum cleaner. Do not use the wet filters, otherwise it may burn out the machine due to the short-circuit.
8. Please use dry cloth for cleaning vacuum cleaner, do not use gasoline, banana oil etc. otherwise shell cracking or fading will be caused. Please do not use and store the machine in extremely adverse conditions, such as extreme temperature. Use the vacuum cleaner in room temperature of 5°C~ 40°C. Please store it in a cool and dry place. Sunlight exposure for long time should be prohibited.
9. Make sure that the mains voltage matches the voltage stated on the rating label of the appliance and that the outlet is grounded.
10. Do not use the device if it has been dropped or if there are any visible signs of damage.
11. Do not try to repair the appliance by yourself. Contact our official technical support service.
12. Do not use any accessory that has not been recommended by the manufacturer, as they might cause injuries or damage.
13. Turn off and unplug the appliance from the mains supply when it is not going to be used for a long period of time, before cleaning or repairing, before attaching components and before removing the battery.
14. Never modify the charger in any way.
15. Do not use any battery that has not been provided with the original product.
16. The appliance is not intended to be used by children under the age of 12. It can be used by children over the age of 12, as long as they are given continuous supervision.
17. This appliance is not intended to be used by persons with reduced physical, sensory or mental capabilities or lack of experience or knowledge unless they have been given supervision or instruction concerning the use of the appliance in a safe way by a person responsible for their safety and understand the hazards involved.
18. Supervise young children to make sure that they do not play with the appliance. Close supervision is necessary when the appliance is being used by or near children.

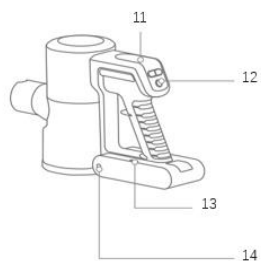
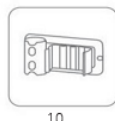
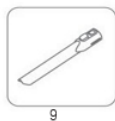
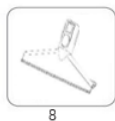
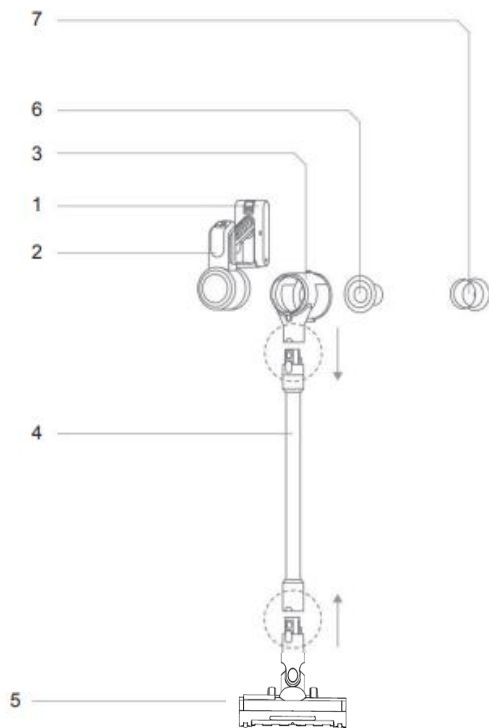
BATTERY INSTRUCTIONS

-This appliance includes Li-ion batteries, do not incinerate or expose them to high temperature, as they may explode.

-Leaks from the battery or battery cells can occur under extreme conditions. Do not touch any liquid that leaks from the battery. If the liquid gets into contact with skin, wash immediately with soap and water. If the liquid gets into the eyes, flush them immediately with clean water for a minimum of 10 minutes and seek medical attention. Wear gloves to handle the battery and dispose of immediately in accordance with local regulations.

-Avoid contact between the battery and small metallic objects such as paper clips, coins, keys, nails or screws.

-Before a new battery is used or the battery is used for the first time after long-term storage, fully charge the battery. When the device is stored and not used for long periods of time, ensure that the battery pack is fully charged and ensure that the battery is charged and discharged at least once every three months.



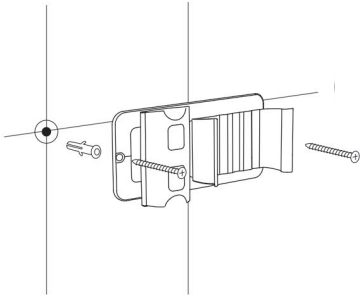


FIG. 1A

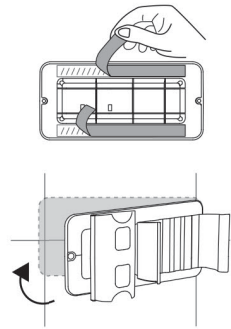


FIG. 1B

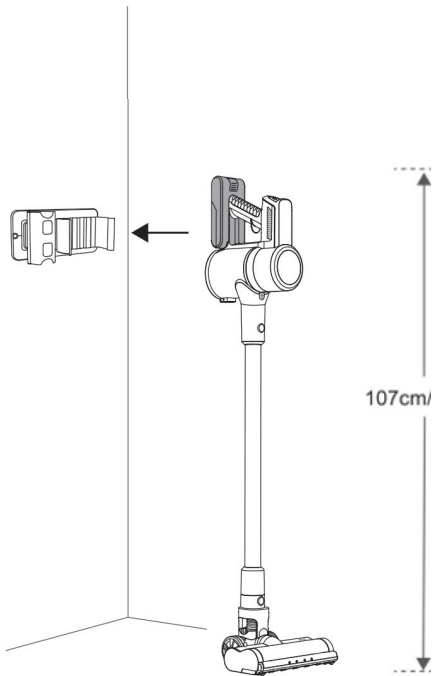


FIG. 2

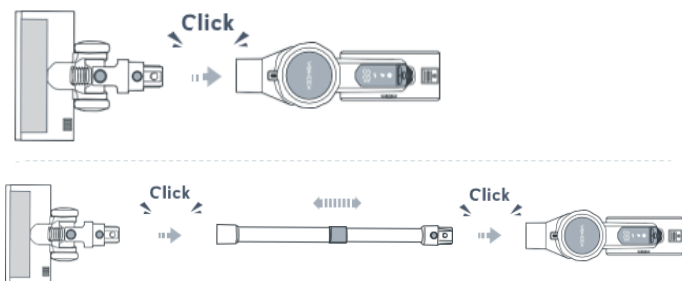


FIG. 3



FIG. 4



FIG. 5

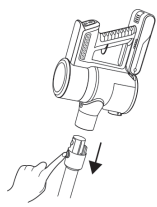


FIG. 6



FIG. 7

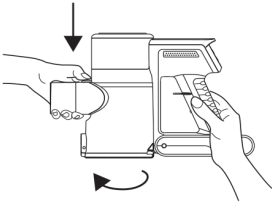


FIG. 8

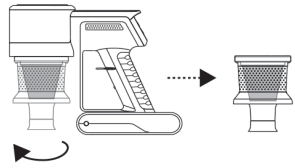


FIG. 9

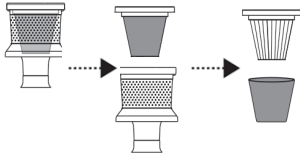


FIG. 10A

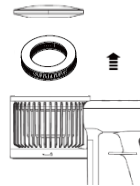


FIG. 10B



FIG. 11

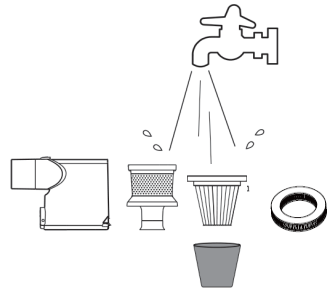


FIG 12

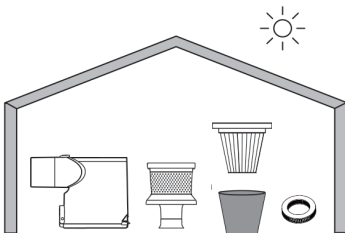


FIG 13



FIG. 14

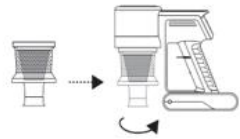
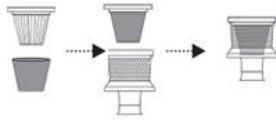


FIG. 15



FIG. 16

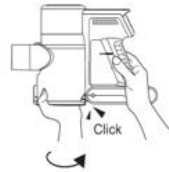


FIG. 17

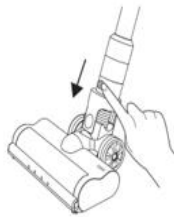


FIG. 18

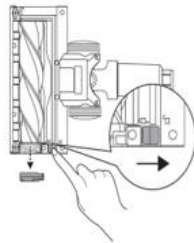


FIG. 19

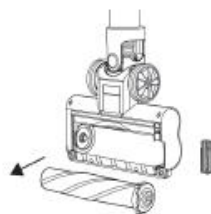


FIG. 20

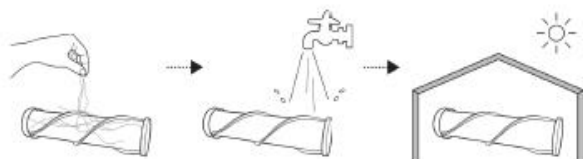


FIG. 21

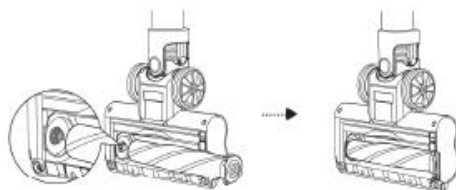


FIG. 22

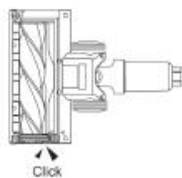


FIG. 23

PRODUCT COMPONENTS

DESCRIPTION

- 1. Battery pack**
- 2. Main body**
- 3. Dust container**
- 4. Metal tube**
- 5. Power brush**
- 6. HEPA filter**
- 7. Metal filter**
- 8. Sofa brush**
- 9. Crevice tool**
- 10. Wall mount**
- 19. Bristle roller**
- 20. Soft roller**
- 21. Mini turbine**
- 11. LED screen**
- 12. Control buttons**
- 13. Charging indication light**
- 14. Charging socket**
- 15. Indication for power level**
- 16. Indication of instant energy volume**
- 17. Power level +/-**
- 18. ON/OFF button**

Note!

Accessories may work onto tube or main machine.

INSTRUCTION OF USE

WALL MOUNTING

The vacuum cannot stand on its own. Make sure it is mounted securely.

Attach the handle as shown in Fig. 1A or Fig.1B (Do not stick to rough or uneven surface like brick, porous aluminum or stucco surfaces.)

Attach the bracket at the height of 107cm (Fig. 2)

ASSEMBLING

Attach your desired cleaning accessory to the metal tube or main unit of the vacuum as illustrated (FIG.3)

OPERATION METHOD

Press the On/off button to power on or power off this vacuum cleaner.

You can choose between the different suction power by switching buttons '+' & '-' on the top of the handle: press button '+' to increase vacuum suction, press button '-' to decrease vacuum suction.

The selected suction power  lights up on the display.

- a. Green is for low (runtime up to 50 min)
- b. Blue is for medium (runtime up to 25 min)
- c. Red is for high (runtime up to 12 min)

CHARGING THE BATTERY

The vacuum is powered by the built-in lithium battery. Before first use, charge the battery for at least 3,5hours.

You can charge the battery in two ways. Method 1 (FIG.4), method 2 (FIG.5) Notes:

The vacuum cannot work while charging

The power indicator(s) is(are) flashing during charging and stay white when fully charged.

The power indicators flash when the battery is low

The vacuum cannot be charged when the ambient temperature is below 10°C/50°F or above 45°C/113°F

CLEANING AND MAINTENANCE

When the filter is blocked due to excessive dust, it must be cleaned and if necessary, it can also be replaced. To ensure maximum efficiency, it is suggested to clean the filter regularly (at least twice a month) and to replace the filter at least once a year. Both cleaning and replacement depend on use. More frequent cleaning may be required when vacuuming fine dust or using the machine intensively.

Clean the dust box and filters

Caution! Turn off the vacuum before cleaning it.

If the dust box is filled with dust, the vacuum may stop to prevent overheating.

Clean the dust box before it fills to the MAX line.

1. Disassemble the metal tube (FIG.6)
2. Press the dust empty button to empty the dust box (FIG.7)
3. Press and hold the dust box release button and turn the dust clockwise to release it (FIG.8)
4. Turn the metal filter clockwise to release it (FIG.9)
5. Turn the HEPA filter clockwise to release it and remove the sponge filter (FIG.10A)
6. Turn the filter cover anticlockwise to open and remove the sponge filter (FIG.10B)
7. Shake off debris by tapping the filters against your trash container (FIG.11)
8. Wash the filters with cold water only, under a running tap. (FIG.12)

Repeat washing the filter until clean water runs. Do not immerse into water.

9. Tap the filter to remove any excess water and leave to dry completely. Allow the filters to dry completely in a dry area with good air circulation for at least 24 hours, away from direct sunlight, heat sources like heating appliances etc. (FIG.13)

Make sure the filters are completely dry before installing them.

CAUTION:

- Do not clean the filters in a washing machine.
 - Do not use a hair dryer to dry them.
 - Never use the appliance without filters.
10. Install the sponge filter and close with the filter cover.
Insert the sponge filter on the HEPA filter and turn counter-clockwise to install it in the metal filter (FIG.14)
 11. Turn the metal filter counter-clockwise to install it in the main unit. (FIG.15)
 12. Make sure that the grooves on the dust box aligned with the buckles on the main unit and then push the dust box upward into the main unit. (FIG.16)
 13. Turn the dust box counter-clockwise until you hear a click (FIG.17)


Clean the rolling brush

1. Turn off the vacuum, press the floor brush release button to remove the floor brush from the metal tube (FIG.18)
2. Press the rolling brush release button to release the rolling brush locking strip. (FIG.19)
3. Take out the rolling brush locking strip and lift the rolling brush to remove. (FIG.20)
4. Clean the rolling brush using scissors or other tools, rinse and then air-dry the rolling brush (FIG.21)
5. Reinstall the rolling brush by inserting the fixed protruding end first, then clicking into place. (FIG.22)
6. Push the rolling brush locking strip in until you hear a click (FIG.23)

TROUBLESHOOTING

Switch off the appliance and disconnect the mains plug before addressing any faults!

Failure to do so may result in injury or electric shock.

Problem	Possible causes	Solution
Appliance is not working	Battery is empty	Charge the battery
	Brush roller is blocked	Clean the brush roller and remove debris such as hair and fibres if necessary.
Battery will not charge	Appliance or charging station is not correctly connected to a power socket	Connect the mains adaptor correctly to a functioning power socket
	Contact with charging station has not been established	Hang the hand-held appliance correctly in the charging station
Suction power decreases	Suction opening on the container is blocked	Clean the suction opening on the hand-held appliance and check the suction tube for any dirt.
	Dust container is full	Empty the dust container
	Filters are dirty	Clean the filters, replace the HEPA filter if necessary
	Brush roller is blocked	Clean the brush roller and remove debris such as hair and fibres if necessary.
Vacuum is not picking up debris. No suction or light suction.	Dust box may be full	empty the dust box.
	Check for blockages	Clear crevice tool nozzle and floor brush from blockages; remove any string, hair etc that may be wrapped around the rolling brush Clear connection between the main unit and metal tube from blockages Clear any debris from metal tube
	Check filters to see if they need cleaning.	Follow instructions for rinsing and completely air drying the filters before reassembling.
Vacuum turns off on its own.	Battery is low	Check the battery indicator lights and recharge if needed.
	Check for blockages	Empty the dust box and clean the filters. Check the metal tube, accessories and openings and remove any blockages.
	Machine is overheated	Allow the main unit of the vacuum to cool for at least for 4 minutes and restart the vacuum
Filter cannot be inserted correctly	Filter not fitting properly in slot	Check filter and fitting are correct
	Brush roller not inserted correctly/blocked or Flashes red	Check that the brush roller is correctly fitted and remove any string, carpet fibers or hair that may be wrapped around the rolling brush
	Suction blocked or Flashes red 6 times	Check the brush rollers, suction tube and suction opening for dirt/blockages

TECHNICAL SPECIFICATIONS:**MODEL:** Rohson mamba plus M2**BATTERY:** Li-Ion 25,9V 2200mAh, 7 battery cells**POWER:** 315W**DIGITAL MOTOR (BLDC motor)**

IMPORTANT INFORMATION FOR CORRECT DISPOSAL OF THE PRODUCT IN ACCORDANCE WITH EC DIRECTIVE 2002/96/EC.

At the end of its working life, the product must not be disposed of as urban waste. It must be taken to a special local authority differentiated waste collection center or to a dealer providing this service. Disposing of a household appliance separately avoids possible negative consequences for the environment and health, deriving from inappropriate disposal and enables the constituent materials to be recovered to obtain significant savings in energy and resources. As a reminder of the need to dispose of household appliances separately, the product is marked with a crossed-out wheeled dustbin.

Rohinson®
INNOVATE FOR LIFE



Σας ευχαριστούμε που αγοράσατε μια φορητή σκούπα
Rohinson με ψηφιακό μοτέρ (BLDC)



MAMBA plus

** Σαρώστε με το τηλέφωνό σας ή τον αναγνώστη
QR για να μάθετε περισσότερα για τη συσκευή σας

ΟΔΗΓΙΕΣ ΑΣΦΑΛΕΙΑΣ**ΔΙΑΒΑΣΤΕ ΚΑΙ ΦΥΛΑΞΤΕ ΑΥΤΕΣ ΤΙΣ ΟΔΗΓΙΕΣ**

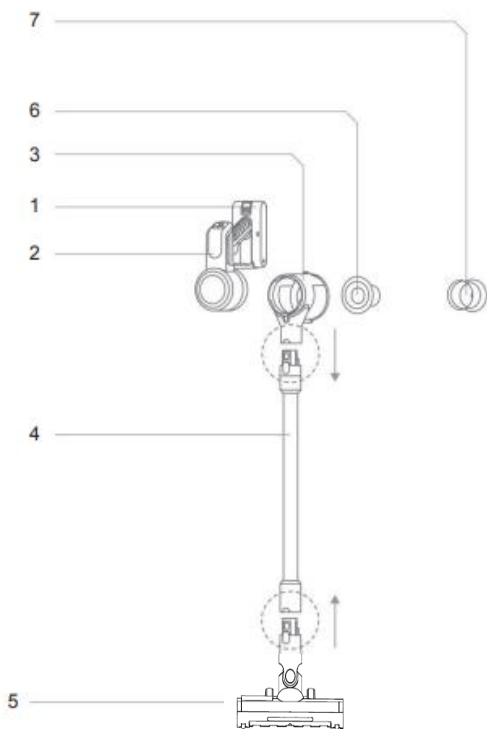
Η συσκευή χρησιμοποιείται αποκλειστικά για οικιακή χρήση και μην την χρησιμοποιείτε για άλλους σκοπούς που δεν περιγράφονται στο παρόν εγχειρίδιο.

1. Μην χρησιμοποιείτε τη συσκευή για να απορροφήσετε απορρυπαντικό, κηροζίνη, απορρίμματα γυαλιού, βελόνες, στάχτη τσιγάρων, υγρή σκόνη, λύματα, σπύρτα, παρόμοια είδη ή οποιοδήποτε υγρό.
2. Μην χρησιμοποιείτε τη συσκευή για να απορροφήσετε ταίμεντο, σκόνη γύψου, σκόνη από σοβά τοίχου και παρόμοια μικρά σωματίδια, παιχνίδια και άλλα μεγαλύτερα αντικείμενα, που μπορεί να προκαλέσουν απόφραξη της συσκευής, βλάβη του μοτέρ ή άλλη βλάβη.
3. Μην χρησιμοποιείτε τη συσκευή κοντά σε οποιαδήποτε πηγή θερμότητας και σε χώρους με υψηλή θερμοκρασία.
4. Πριν λειτουργήσετε τη συσκευή, προσέξτε να εγκαταστήσετε σωστά τα φίλτρα και μία από τις 2 κυλινδρικές βούρτσες στο πέλαμα.
5. Κατά τη χρήση της συσκευής, βεβαιωθείτε ότι η είσοδος αναρρόφησης δεν έχει φράξει και ότι η κυλινδρική βούρτσα δεν έχει μπλοκαριστεί, διαφορετικά μπορεί να προκληθεί βλάβη στο μοτέρ.
6. Μην βυθίζετε ή ρίχνετε νερό ή άλλο υγρό στη συσκευή, για να αποφύγετε βραχυκύκλωμα και κάψιμο του μοτέρ.
7. Για τον καθαρισμό των φίλτρων, αφαιρέστε και πλύνετε με νερό (**εφόσον συνιστάται από τον κατασκευαστή**). Αφήστε να στεγνώσουν εντελώς πριν τα τοποθετήσετε πάλι στη συσκευή. Μην χρησιμοποιείτε τα φίλτρα ενώ είναι ακόμα υγρά γιατί μπορεί να προκληθεί βραχυκύκλωμα και να καεί το μοτέρ της συσκευής.
8. Χρησιμοποιήστε στεγνό πανί για τον καθαρισμό της συσκευής, μην χρησιμοποιείτε βενζίνη ή οποιοδήποτε άλλο υγρό γιατί ενδέχεται να προκληθεί φθορά ή ξεθώριασμα της εξωτερικής επιφάνειας. Μην χρησιμοποιείτε και μην αποθηκεύετε τη συσκευή σε εξαιρετικά αντίξοες συνθήκες, όπως ακραία θερμοκρασία. Χρησιμοποιήστε τη συσκευή σε θερμοκρασία δωματίου 5 ° C ~ 40 ° C. Αποθηκεύστε τη σε δροσερό και ξηρό μέρος. Η έκθεση στο φως του ήλιου για μεγάλο χρονικό διάστημα δεν επιτρέπεται.
9. Βεβαιωθείτε ότι η τάση δικτύου αντιστοιχεί στην τάση που αναγράφεται στην ετικέτα τεχνικών χαρακτηριστικών της συσκευής και ότι η πρίζα είναι επαρκώς γειωμένη.
10. Μην χρησιμοποιείτε τη συσκευή εάν έχει πέσει ή εάν υπάρχουν ορατά σημάδια φθοράς.
11. Μην προσπαθήσετε να επισκευάσετε τη συσκευή μόνοι σας. Επικοινωνήστε με το επίσημο εξουσιοδοτημένο κατάστημα τεχνικής υποστήριξης.
12. Μην χρησιμοποιείτε αξεσουάρ που δεν συνιστώνται από τον κατασκευαστή, καθώς ενδέχεται να προκαλέσουν τραυματισμούς ή βλάβη.
13. Απενεργοποιήστε και αποσυνδέστε τη συσκευή από την πρίζα όταν δεν τη χρησιμοποιήσετε για μεγάλο χρονικό διάστημα, ή πριν από τον καθαρισμό ή την επισκευή, ή πριν συνδέσετε εξαρτήματα ή πριν αφαιρέσετε την μπαταρία.
14. Μην τροποποιείτε τον φορτιστή με οποιοδήποτε τρόπο.
15. Μην χρησιμοποιείτε μπαταρία που δεν περιλαμβάνεται στη συσκευασία του προϊόντος.
16. Η συσκευή δεν προορίζεται για χρήση από παιδιά ηλικίας κάτω των 12 ετών. Μπορεί να χρησιμοποιηθεί από παιδιά άνω των 12 ετών, εφόσον επιβλέπονται συνεχώς από κάποιον ενήλικο.

17. Αυτή η συσκευή δεν προορίζεται για χρήση από άτομα με μειωμένες σωματικές, αισθητικές ή νοητικές ικανότητες ή έλλειψη εμπειρίας ή γνώσης, εκτός αν επιβλέπονται, ή αν έχουν λάβει οδηγίες σχετικά με τη ασφαλή χρήση της συσκευής, από άτομο που είναι υπεύθυνο για την ασφάλειά τους, κι εφόσον έχουν κατανοήσει τους σχετικούς κινδύνους.
18. Βεβαιωθείτε ότι τα μικρά παιδιά δεν παίζουν με τη συσκευή. Απαιτείται στενή επίβλεψη όταν η συσκευή χρησιμοποιείται από, ή κοντά, σε παιδιά.

ΟΔΗΓΙΕΣ ΓΙΑ ΤΗ ΜΠΑΤΑΡΙΑ

- Αυτή η συσκευή περιλαμβάνει μπαταρίες ιόντων λιθίου που δεν πρέπει να αποτεφρώνονται ή να εκτίθενται σε υψηλή θερμοκρασία, καθώς ενδέχεται να εκραγούν.
- Διαρροές από την μπαταρία ή τα στοιχεία τους μπορεί να προκύψουν υπό ακραίες συνθήκες. Μην αγγίζετε κανένα υγρό που διαρρέει από την μπαταρία. Εάν το υγρό έρθει σε επαφή με το δέρμα, πλύνετε αμέσως με σαπούνι και νερό. Εάν το υγρό εισέλθει στα μάτια, ξεπλύνετε αμέσως με καθαρό νερό για τουλάχιστον 10 λεπτά και ζητήστε ιατρική βοήθεια. Φορέστε γάντια για να χειριστείτε την μπαταρία και απορρίψτε αμέσως σύμφωνα με τους τοπικούς κανονισμούς.
- Αποφύγετε την επαφή μεταξύ της μπαταρίας και των μικρών μεταλλικών αντικειμένων, όπως συνδετήρες, νομίσματα, κλειδιά, καρφιά ή βίδες.
- Πριν από τη χρήση νέας μπαταρίας ή όταν χρησιμοποιείτε τη μπαταρία μετά από μακροχρόνια αποθήκευση, φορτίστε πλήρως την μπαταρία. Όταν η συσκευή είναι αποθηκευμένη και δεν χρησιμοποιείται για μεγάλο χρονικό διάστημα, βεβαιωθείτε ότι η μπαταρία είναι πλήρως φορτισμένη. Επίσης η μπαταρία πρέπει να φορτίζεται και να αποφορτίζεται τουλάχιστον μία φορά κάθε τρεις μήνες.



8



9



10



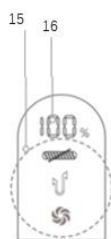
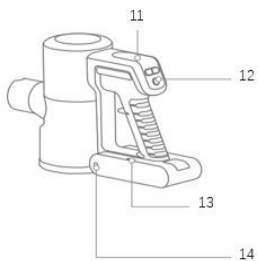
19



20



21



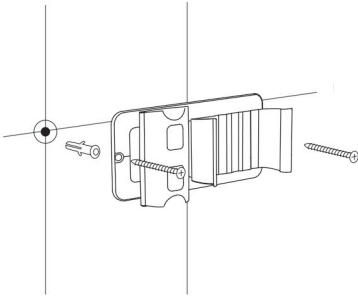
15

16

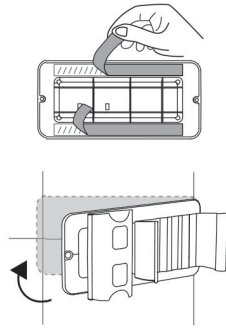


17

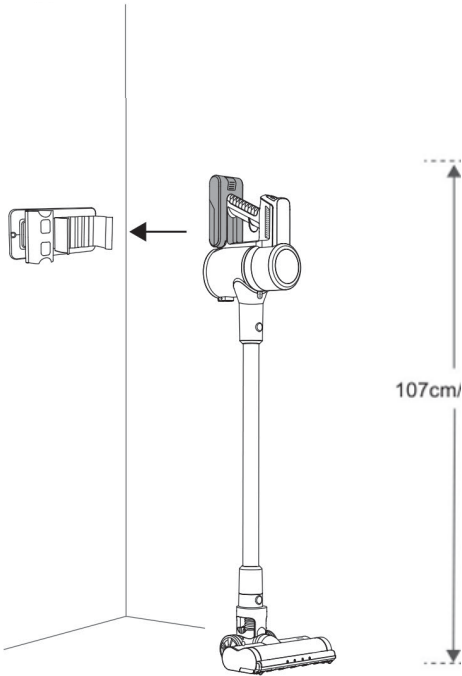
18



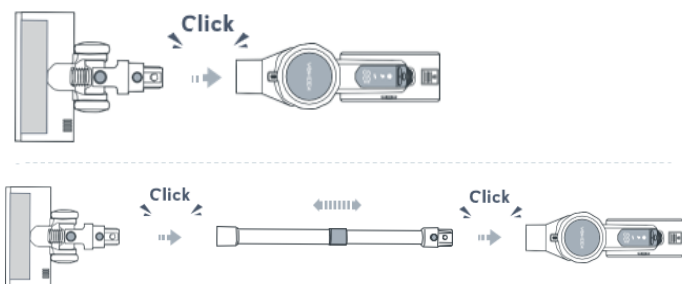
EIK. 1A



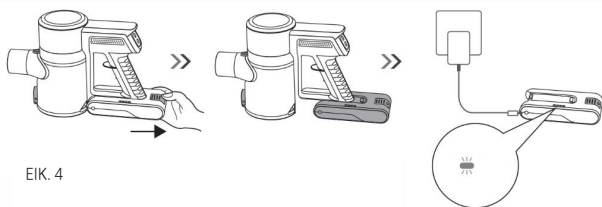
EIK. 1B



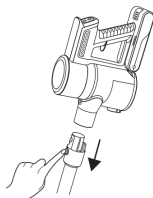
EIK. 2

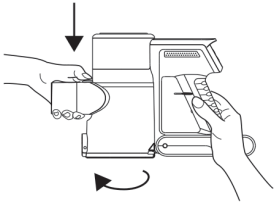


EIK. 3

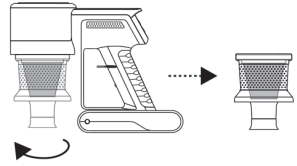


EIK. 5





EIK. 8



EIK. 9

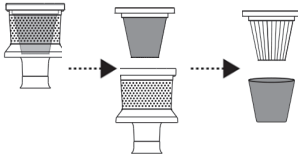
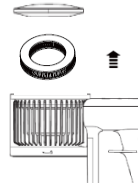


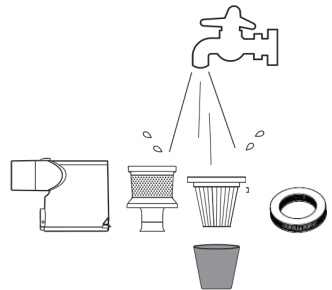
FIG. 10A



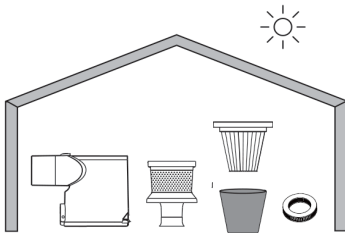
EIK. 10B



EIK. 11



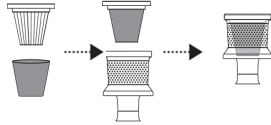
EIK. 12



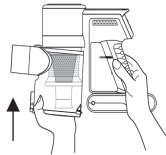
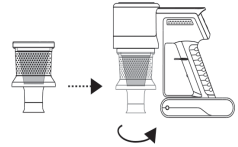
EIK. 13



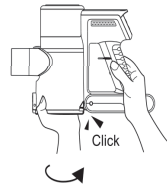
EIK. 14



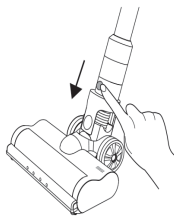
EIK. 15



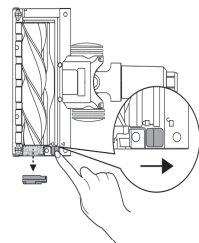
EIK. 16



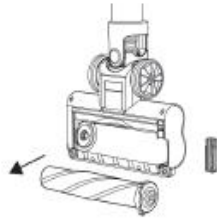
EIK. 17



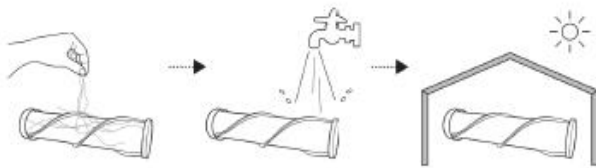
EIK. 18



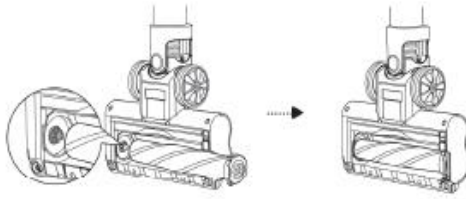
EIK. 19



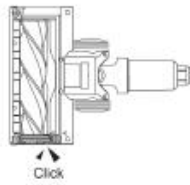
EIK. 20



EIK. 21



EIK. 22



EIK. 23

ΠΕΡΙΓΡΑΦΗ ΣΥΣΚΕΥΗΣ

1. Μπαταρία
2. Κύριο σώμα συσκευής
3. Κάδος συλλογής σκόνης
4. Μεταλλικός σωλήνας
5. Μηχανοκίνητο πέλημα σκουπίσματος
6. Φίλτρο HEPA
7. Μεταλλικό φίλτρο
8. Εξάρτημα για καναπέδες, στρώματα κλπ
9. Εξάρτημα για γωνίες
10. Βάση στήριξης
11. Κυλινδρική βούρτσα για χαλιά
12. Μαλακή κυλινδρική βούρτσα για δάπεδα
13. Μίνι μηχανοκίνητο εξάρτημα
14. LED οθόνη
15. Κουμπιά ελέγχου λειτουργιών
16. Φωτεινή ένδειξη φόρτισης
17. Σημείο φόρτισης
18. Ενδείξεις ταχύτητας, φραξίματος
19. Ένδειξη στάθμης μπαταρίας
20. Κουμπιά ρύθμισης ταχύτητας
21. Κουμπί λειτουργίας ON/OFF

Σημείωση! Τα εξαρτήματα συνδέονται στο μεταλλικό σωλήνα ή στο κύριο σώμα της συσκευής

ΟΔΗΓΙΕΣ ΧΡΗΣΗΣ

ΤΟΠΟΘΕΤΗΣΗ ΤΟΙΧΟΥ

Η σκούπα δεν στηρίζεται μόνη της. Βεβαιωθείτε ότι έχει τοποθετηθεί κατάλληλα. Στερεώστε τη βάση όπως φαίνεται στην Εικ. 1Α ή στην Εικ. 1Β (Μην κολλάτε τη βάση σε τραχιά ή μη ομαλή επιφάνεια όπως επιφάνειες από τούβλα, πορώδες αλουμίνιο ή γυψομάρμαρο.)

Στερεώστε τη βάση σε ύψος 107 cm (Εικ. 2)

ΣΥΝΑΡΜΟΛΟΓΗΣΗ

Συνδέστε το επιθυμητό εξάρτημα καθαρισμού στον μεταλλικό σωλήνα ή στο κύριο σώμα της συσκευής όπως φαίνεται στην εικόνα (Εικ. 3)

ΜΕΘΟΔΟΣ ΛΕΙΤΟΥΡΓΙΑΣ

Πατήστε το κουμπί On/Off για να ενεργοποιήσετε ή να απενεργοποιήσετε τη συσκευή.

Πατήστε τα κουμπιά «+» και «-» για να αυξήσετε ή να μειώσετε την ταχύτητα λειτουργίας.

Η επιλεγμένη ταχύτητα λειτουργίας  θα ανάβει στην οθόνη.

- Πράσινο χρώμα για τη χαμηλή ταχύτητα (χρόνος λειτουργίας έως 50 λεπτά)
- Μπλε χρώμα για τη μεσαία ταχύτητα (χρόνος λειτουργίας έως 25 λεπτά)
- Κόκκινο χρώμα για τη χαμηλή ταχύτητα (χρόνος λειτουργίας έως 12 λεπτά)

ΦΟΡΤΙΣΗ ΤΗΣ ΜΠΑΤΑΡΙΑΣ

Η συσκευή τροφοδοτείται με μπαταρία λιθίου. Πριν από την πρώτη χρήση, φορτίστε την μπαταρία για τουλάχιστον 3,5 ώρες.

Μπορείτε να φορτίσετε την μπαταρία με δύο τρόπους: μέθοδος 1 (ΕΙΚ.4), μέθοδος 2 (ΕΙΚ.5)

Σημειώσεις:

Η συσκευή δεν μπορεί να λειτουργήσει κατά τη φόρτιση.

Οι ενδείξεις λειτουργίας αναβοσβήνουν κατά τη φόρτιση και ανάβουν σταθερά όταν ολοκληρωθεί η φόρτιση. Οι ενδείξεις ισχύος αναβοσβήνουν όταν η μπαταρία χρειάζεται φόρτιση.

Η συσκευή δεν μπορεί να φορτιστεί όταν η θερμοκρασία περιβάλλοντος είναι κάτω από 10°C/50°F ή πάνω από 45°C/113°F

ΚΑΘΑΡΙΣΜΟΣ ΚΑΙ ΣΥΝΤΗΡΗΣΗ

Όταν τα φίλτρα μπλοκάρουν λόγω υπερβολικής σκόνης, πρέπει να καθαριστούν ενώ εάν είναι απαραίτητο, μπορούν επίσης να αντικατασταθούν. Συνιστάται να καθαρίζετε τα φίλτρα τακτικά (τουλάχιστον δύο φορές το μήνα) για να εξασφαλίσετε τη μέγιστη απόδοση. Συνιστάται η αντικατάσταση των φίλτρων τουλάχιστον μία φορά το χρόνο. Η συχνότητα καθαρισμού και η αντικατάσταση εξαρτώνται από τη χρήση. Ενδέχεται να απαιτείται πιο συχνή συντήρηση μετά από απορρόφηση λεπτής σκόνης ή μετά από εντατική χρήση.

Καθαρισμός κάδου συλλογής σκόνης και φίλτρων

Προσοχή! Η συσκευή πρέπει να είναι εκτός λειτουργίας κατά τη διάρκεια καθαρισμού. Εάν ο κάδος συλλογής σκόνης είναι γεμάτος, ενδέχεται να διακοπεί η λειτουργία της σκούπας, για να αποφευχθεί η υπερθέρμανση.

Συνιστάται να καθαρίζετε τον κάδο, πριν γεμίσει μέχρι τη γραμμή MAX.

1. Αποσυναρμολογήστε τον μεταλλικό σωλήνα (EIK.6)
 2. Πατήστε το κουμπί αδειάσματος για να αδειάσετε τον κάδο (EIK.7)
 3. Κρατώντας πατημένο το κουμπί απελευθέρωσης του κάδου, περιστρέψτε τον κάδο δεξιόστροφα και αφαιρέστε τον. (EIK.8)
 4. Περιστρέψτε το μεταλλικό φίλτρο δεξιόστροφα και αφαιρέστε το (EIK.9)
 5. Περιστρέψτε το φίλτρο HEPA δεξιόστροφα για να το αφαιρέσετε και έπειτα αφαιρέστε το σπογγώδες φίλτρο (EIK.10A)
 6. Περιστρέψτε το εξωτερικό κάλυμμα του φίλτρου αριστερόστροφα για να ανοίξει και αφαιρέστε το στρογγυλό σπογγώδες φίλτρο (EIK.10B)
 7. Χτυπήστε ελαφρά τα φίλτρα για να απομακρύνετε τη σκόνη. (EIK.11)
 8. Πλύντε τα φίλτρα μόνο με κρύο και τρεχούμενο νερό. (EIK.12)
- Επαναλάβετε το πλύσιμο μέχρι να τρέξει καθαρό νερό. Μην βυθίζετε σε νερό.
9. Χτυπήστε τα φίλτρα για να αφαιρέσετε την περίσσεια νερού και αφήστε τα να στεγνώσουν εντελώς. Αφήστε τα φίλτρα να στεγνώσουν τελείως σε ξηρό χώρο, με καλή κυκλοφορία αέρα, για τουλάχιστον 24 ώρες, μακριά από το άμεσο ηλιακό φως και πηγές θερμότητας όπως συσκευές θέρμανσης κ.λ.π. (EIK.13)

Βεβαιωθείτε ότι τα φίλτρα είναι εντελώς στεγνά πριν τα τοποθετήσετε.

ΠΡΟΣΟΧΗ:

- Μην καθαρίζετε τα φίλτρα στο πλυντήριο.
 - Μην χρησιμοποιείτε πιστολάκι μαλλιών για να τα στεγνώσετε.
 - Μην χρησιμοποιείτε ποτέ τη συσκευή χωρίς φίλτρα.
10. Τοποθετήστε το στρογγυλό σπογγώδες φίλτρο και κλείστε με το κάλυμμα του φίλτρου.

Στη συνέχεια τοποθετήστε το σπογγώδες φίλτρο πάνω στο φίλτρο HEPA και εισάγετε στο μεταλλικό φίλτρο. Στερεώστε περιστρέφοντας αριστερόστροφα (EIK.14)

11. Γυρίστε το μεταλλικό φίλτρο αριστερόστροφα για να το εγκαταστήσετε στο κύριο μέρος της συσκευής. (EIK.15)
12. Για να εισάγετε τον κάδο συλλογής σκόνης στο κύριο σώμα, αφού βεβαιωθείτε ότι οι εγκοπές του κάδου είναι ευθυγραμμισμένες με τις προεξοχές στο κύριο σώμα, σπρώξτε το κάδο προς τα πάνω μέχρι να εφαρμόσει. (EIK.16)
13. Περιστρέψτε τον κάδο αριστερόστροφα μέχρι να ακούσετε ένα κλικ (EIK.17)



ΚΑΘΑΡΙΣΜΟΣ ΜΗΧΑΝΟΚΙΝΗΤΟΥ ΠΕΛΜΑΤΟΣ ΣΚΟΥΠΙΣΜΑΤΟΣ

1. Απενεργοποιήστε τη σκούπα και πατήστε το κουμπί απελευθέρωσης του πέλματος για να το αφαιρέσετε από το μεταλλικό σωλήνα (ΕΙΚ.18)
2. Πατήστε το κλπ ασφάλισης στο κάτω μέρος του πέλματος και αφαιρέστε το πλαϊνό κάλυμμα. (ΕΙΚ.19)
3. Τραβήξτε την περιστρεφόμενη βούρτσα για να την αφαιρέσετε. (ΕΙΚ.20)
4. Καθαρίστε τη βούρτσα, απομακρύνετε τρίχες ή κλωστές χρησιμοποιώντας ψαλίδι, ξεπλύνετε και στη συνέχεια αφήστε να στεγνώσει τελείως. (ΕΙΚ.21)
5. Τοποθετήστε ξανά τη βούρτσα εισάγοντας πρώτα το προεξέχον άκρο και σπρώξτε μέχρι να ακούσετε ένα κλικ. (ΕΙΚ.22)
6. Τοποθετήστε το πλαϊνό κάλυμμα στη θέση του μέχρι να ακούσετε ένα κλικ (ΕΙΚ.23)

ΑΝΤΙΜΕΤΩΠΙΣΗ ΠΡΟΒΛΗΜΑΤΩΝ

Απενεργοποιήστε τη συσκευή και αποσυνδέστε το φιλς από την πρίζα πριν αντιμετωπίσετε τυχόν βλάβες! Σε αντίθετη περίπτωση, ενδέχεται να προκληθεί τραυματισμός ή ηλεκτροπληξία.

Βλάβη	Πιθανή αιτία	Επίλυση
Η συσκευή δε λειτουργεί	Η μπαταρία δεν είναι φορτισμένη	Φορτίστε τη μπαταρία
	Τα φίλτρα είναι βρώμικα	Καθαρίστε τα φίλτρα και αντικαταστήστε το φίλτρο HEPA αν κρίνεται απαραίτητο
	Η κυλινδρική βούρτσα είναι μπλοκαρισμένη	Καθαρίστε τη βούρτσα και απομακρύνετε τρίχες, ίνες κλπ
Η μπαταρία δε φορτίζει	Η συσκευή η ο φορτιστής δεν είναι συνδεδεμένος στην πρίζα	Συνδέστε κατάλληλα σε μια πρίζα που λειτουργεί
	Δεν υπάρχει κατάλληλη επαφή με το φιλς στην επίτοιχη βάση	Στερεώστε τη συσκευή στη βάση κατάλληλα
Η απορροφητικότητα είναι μειωμένη	Η είσοδος αέρα είναι μπλοκαρισμένη	Καθαρίστε την είσοδο αέρα στη σκούπα και ελέγξτε το σωλήνα για τυχόν εμπόδια.
	Ο κάδος συλλογής σκόνης είναι γεμάτος	Αδειάστε τον κάδο συλλογής σκόνης
	Τα φίλτρα είναι βρώμικα	Καθαρίστε τα φίλτρα και αντικαταστήστε το φίλτρο HEPA αν κρίνεται απαραίτητο
	Η κυλινδρική βούρτσα είναι μπλοκαρισμένη	Καθαρίστε τη βούρτσα και απομακρύνετε τρίχες, ίνες κλπ
Η σκούπα δεν μαζεύει σκουπίδια. Χαμηλή ή μηδενική απορροφητικότητα	Γεμάτος κάδος συλλογής σκόνης	Αδειάστε τον κάδο.
	Πιθανή ύπαρξη φραξίματος	Ελέγξτε τον μεταλλικό σωλήνα, τα αξεσουάρ, τις εισόδους της σκούπας και αφαιρέστε τυχόν εμπόδια.
	Τα φίλτρα είναι βρώμικα.	Ακολουθήστε τις οδηγίες πλυσίματος και αφήστε να κρυσώσουν τελείως πριν την τοποθέτηση

Βλάβη	Πιθανή αιτία	Επίλυση
Η συσκευή σβήνει μόνη της	Η μπαταρία δεν είναι επαρκώς φορτισμένη	Κάντε έλεγχο για το επίπεδο φόρτισης και φορτίστε αν είναι απαραίτητο
	Πιθανή ύπαρξη φραξίματος	Αδειάστε τον κάδο και καθαρίστε τα φίλτρα. Ελέγξτε τον μεταλλικό σωλήνα, τα αξεσουάρ, τις εισόδους της σκούπας και αφαιρέστε τυχόν εμπόδια.
	Η συσκευή έχει υπερθερμανθεί	Αφήστε τη συσκευή να κρυώσει για τουλάχιστον 4 λεπτά και βάλτε πάλι σε λειτουργία
Το φίλτρο δεν τοποθετείται κατάλληλα	Το φίλτρο δεν εφάπτεται στη εσοχή	Βεβαιωθείτε για την ορθή τοποθέτηση του φίλτρου
	Η κυλινδρική βούρτσα δεν έχει εισαχθεί σωστά ή είναι μπλοκαρισμένη. Η ένδειξη αναβοσβήνει.	Βεβαιωθείτε για την ορθή τοποθέτηση της βούρτσας και απομακρύνετε τυχόν τρίχες, ίνες κλπ
	Πιθανή ύπαρξη φραξίματος ή Η ένδειξη αναβοσβήνει κόκκινο 6 φορές	Καθαρίστε την είσοδο αέρα στη σκούπα και ελέγξτε το σωλήνα και τα εξαρτήματα για τυχόν εμπόδια/σκουπίδια.

ΤΕΧΝΙΚΕΣ ΠΡΟΔΙΑΓΡΑΦΕΣ:

Μοντέλο: Rohson mamba plus M2

Μπαταρία: Li-Ion 25,9V 2200mAh, 7 battery cells

Ισχύς: 315W

Ψηφιακό μοτέρ (BLDC motor)



**ΣΗΜΑΝΤΙΚΕΣ ΠΛΗΡΟΦΟΡΙΕΣ ΓΙΑ ΤΗ ΣΩΣΤΗ ΔΙΑΘΕΣΗ ΤΟΥ ΠΡΟΪΟΝΤΟΣ
ΣΥΜΦΩΝΑ ΜΕ ΤΗΝ ΟΔΗΓΙΑ ΕΚ 2002/96 / ΕΚ.**

Στο τέλος της διάρκειας εργασίας του, το προϊόν δεν πρέπει να απορρίπτεται ως αστικά απόβλητα. Πρέπει να μεταφερθεί σε μια ειδική τοπική αρχή διαφοροποιημένο κέντρο συλλογής αποβλήτων ή σε έναν αντιπρόσωπο που παρέχει αυτήν την υπηρεσία. Η ξεχωριστή απόρριψη μιας οικιακής συσκευής αποφεύγει πιθανές αρνητικές συνέπειες για το περιβάλλον και την υγεία, αντλώντας μορφή ακατάλληλη απόρριψη και επιτρέπει την ανάκτηση των συστατικών υλικών για να επιτευχθεί σημαντική εξοικονόμηση ενέργειας και πόρων. Ως υπενθύμιση της ανάγκης να απορρίπτετε τις οικιακές συσκευές χωριστά, το προϊόν φέρει σήμανση με ένα διαγραμμένο κάδο απορριμμάτων.

Rohnson®

INNOVATE FOR LIFE



Vă mulțumim că ați cumpărat un aspirator vertical fără fir
Rohnson cu motor digital fără perii (BLDC)



MAMBA plus

** Scanați cu telefonul sau cititorul QR
pentru a afla mai multe despre aparatul dvs

INSTRUCIUNI DE SIGURANTA

Aspiratorul este folosit special pentru uz casnic, vă rugăm să nu-l utilizați în scopuri comerciale sau de altă natură.

1. Vă rugăm să nu folosiți aspiratorul pentru a aspira detergent, kerosen, deșeuri de sticlă, ace, cenușă de țigară, praf umezit, canalizare, chibrituri, articole similare sau orice lichid.
2. Vă rugăm să nu utilizați aspiratorul pentru a aspira ciment, pulbere de gips, pulbere de perete și particule mici similare, sau jucărie, umplutură de hârtie și alte obiecte mai mari, care pot cauza înfundarea aspiratorului, arderea motorului și o altă defecțiune.
3. Vă rugăm să nu utilizați aspiratorul lângă sursa de foc și alte locuri cu temperatură ridicată.
4. Când este folosit aspiratorul, vă rugăm să acordați atenție instalării corecte HEPA și peria rulanta înainte de a utiliza unitatea.
5. Când se utilizează aspiratorul, vă rugăm să rețineți că orificiul de aspirație nu poate fi înfundat și peria de rulare nu poate fi blocată, altfel poate fi cauzată defecțiunea motorului.
6. Vă rugăm să nu aruncați sau stropiți cu apă sau alt lichid în mașină, pentru a evita scurtcircuitarea și arderea mașinii.
7. Când curățați filtrele aspiratorului, vă rugăm să le îndepărtați și să le spălați cu apă **dacă este recomandat de producător**; atunci când trebuie să le folosiți, vă rugăm să instalați filtrele uscate în aspirator. Nu utilizați filtrele umede, altfel se poate arde mașina din cauza scurtcircuitului.
8. Vă rugăm să utilizați o cârpă uscată pentru curățarea aspiratorului, nu folosiți benzină, ulei de banane etc., altfel se va produce crăpare sau decolorare a carcasei. Vă rugăm să nu utilizați și nu depozitați aparatul în condiții extrem de nefavorabile, cum ar fi temperaturi extreme. Utilizați aspiratorul la temperatura camerei de 5°C~ 40°C. Vă rugăm să-l păstrați într-un loc răcoros și uscat. Expunerea la soare pentru o perioadă lungă de timp este interzisă.
9. Asigurați-vă că tensiunea de la rețea se potrivește cu cea indicată pe eticheta de identificare a aparatului și că priza are împământare.
10. Nu utilizați dispozitivul dacă a scăpat pe jos sau dacă există semne vizibile de deteriorare.
11. Nu încercați să reparați singur aparatul. Contactați centrul service autorizat.
12. Nu utilizați niciun accesoriu care nu a fost recomandat de producător, deoarece acesta ar putea provoca răni sau deteriorare.
13. Opriți și deconectați aparatul de la rețea atunci când nu va fi folosit pentru o perioadă lungă de timp, înainte de curățare sau reparare, înainte de atașarea componentelor și înainte de a scoate bateria.
14. Nu modificați niciodată încărcătorul în niciun fel.
15. Nu utilizați nicio baterie care nu a fost furnizată împreună cu produsul original.
16. Aparatul nu este destinat utilizării copiilor sub 12 ani. Poate fi folosit de copii cu vârsta peste 12 ani, atâta timp cât aceștia sunt supravegheați permanent.
17. Acest aparat nu este destinat să fie utilizat de către persoane cu capacități fizice, senzoriale sau mentale reduse sau cu lipsă de experiență sau cunoștințe, cu excepția cazului în care acestea au fost supravegheate sau instruite cu privire la utilizarea aparatului într-un mod sigur de către o persoană responsabilă pentru siguranța și înțelegerea pericolelor implicate.
18. Supravegheați copiii mici pentru a vă asigura că nu se joacă cu aparatul. Este necesară supravegherea atentă atunci când aparatul este folosit de copii sau în apropierea acestora.

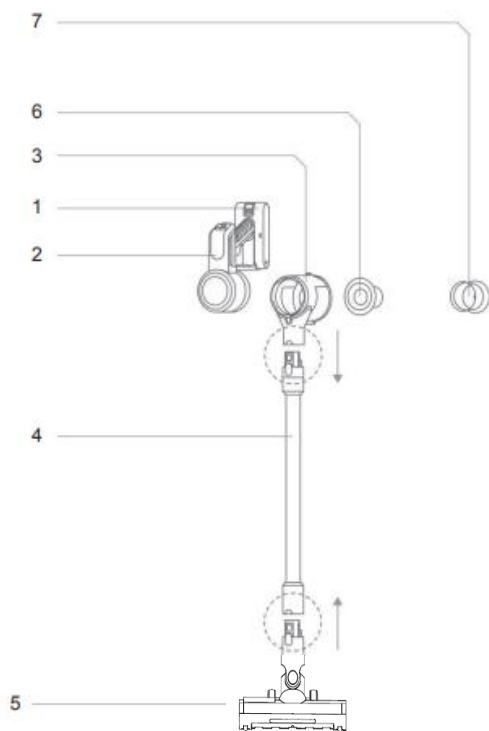
INSTRUCȚIUNI PENTRU BATERIE

- Acest aparat include baterii Li-ion, nu le incinerati și nu le expuneți la temperaturi ridicate, deoarece pot exploda.

-Scurgerile din baterie sau din celulele bateriei pot apărea în condiții extreme. Nu atingeți niciun lichid care se scurge din baterie. Dacă lichidul intră în contact cu pielea, spălați imediat cu apă și săpun. Dacă lichidul intră în ochi, clătiți-i imediat cu apă curată timp de cel puțin 10 minute și solicitați asistență medicală. Purtați mănuși pentru a manipula bateria și aruncați-o imediat în conformitate cu reglementările locale.

- Evitați contactul dintre baterie și obiecte metalice mici, cum ar fi agrafe, monede, chei, cuie sau șuruburi.

-Înainte de a utiliza o nouă baterie sau de a fi folosită pentru prima dată după depozitare pe termen lung, încărcați complet bateria. Când dispozitivul este depozitat și nu este utilizat pentru perioade lungi de timp, asigurați-vă că acumulatorul este complet încărcat și asigurați-vă că bateria este încărcată și descărcată cel puțin o dată la trei luni.



8



9



10



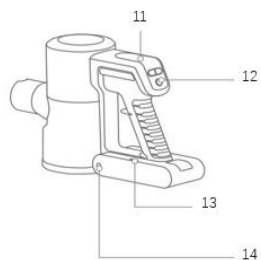
19



20



21



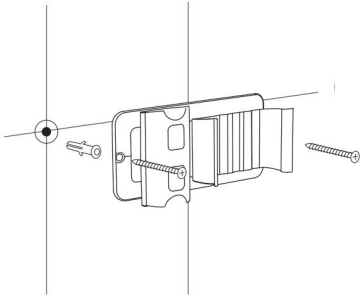


FIG. 1A

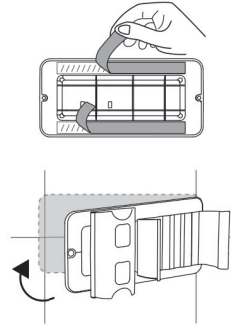


FIG. 1B

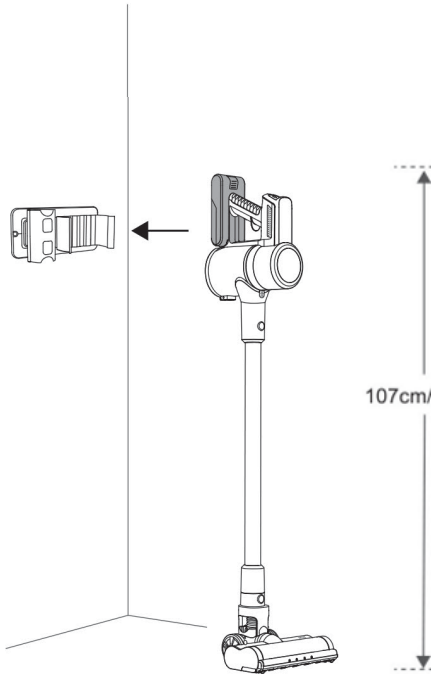


FIG. 2

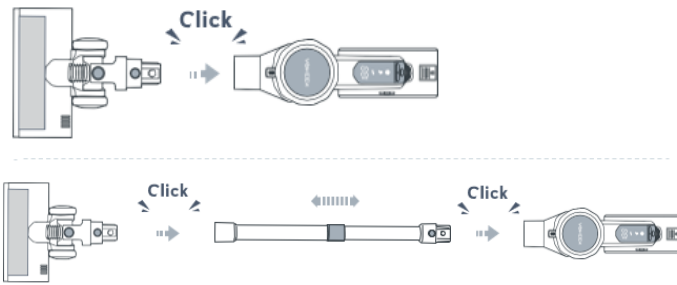


FIG. 3

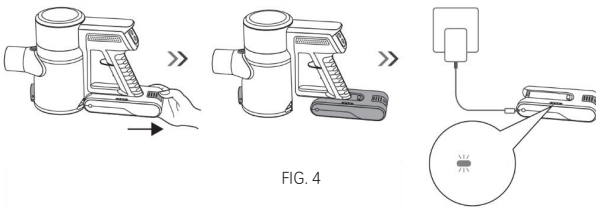


FIG. 4



FIG. 5

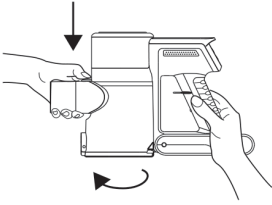


FIG. 8

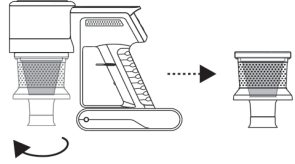


FIG. 9

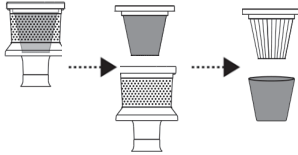


FIG. 10A

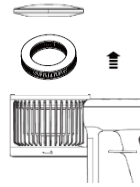


FIG. 10B



FIG. 11

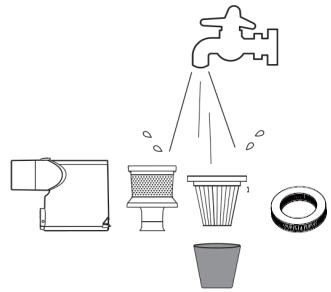


FIG. 12

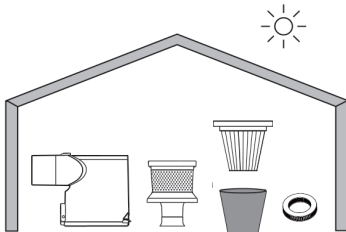


FIG. 13



FIG. 14

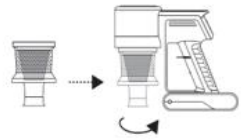
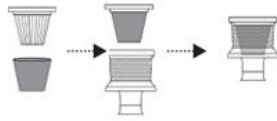


FIG. 15



FIG. 16

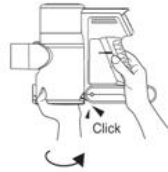


FIG. 17

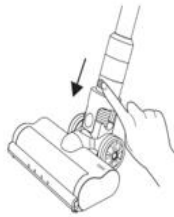


FIG. 18

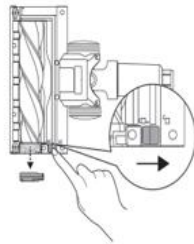


FIG. 19

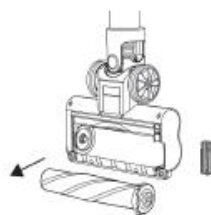


FIG. 20

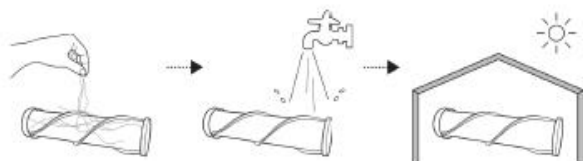


FIG. 21

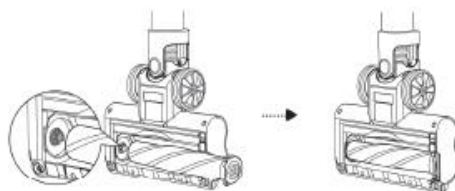


FIG. 22

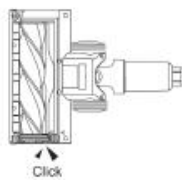


FIG. 23

PARTI COMPONENTE

DESCRIERE

- 1. Pachet baterii**
- 2. Corp principal**
- 3. Recipient de praf**
- 4. Tub metalic**
- 5. Perie de putere**
- 6. Filtru HEPA**
- 7. Filtru metalic**
- 8. Perie de canapea**
- 9. Accesoriu crăpături**
- 10. Montare pe perete**
- 19. Rolă cu peri**
- 20. Rolă moale**
- 21. Mini turbina**
- 11. Ecran LED**
- 12. Butoane control**
- 13. Indicator luminos de încărcare**
- 14. Priză de încărcare**
- 15. Indicație pentru nivelul de putere**
- 16. Indicarea volumului de energie instant**
- 17. Nivel putere +/-**
- 18. Buton ON/OFF**

Nota!

Accesoriile pot funcționa pe tub sau pe mașina principală.

INSTRUCIUNI DE UTILIZARE

MONTAJUL PE PERETE

Aspiratorul nu poate sta singur. Asigurați-vă că este montat în siguranță.

Atașați mânerul așa cum se arată în Fig. 1A sau Fig. 1B (Nu lipiți de suprafețe aspre sau neuniforme, cum ar fi cărămidă, aluminiu poros sau suprafețe stuc.)

Atașați suportul la înălțimea de 107 cm (Fig. 2)

ASAMBLARE

Atașați accesoriul de curățare dorit la tubul metallic sau la unitatea principală a aspiratorului, așa cum este ilustrat (FIG.3)

METODA DE OPERARE

Apăsăți butonul Pornit/Oprit pentru a porni sau opri acest aspirator.

Puteți alege între diferitele puteri de aspirație comutând butoanele „+” și „-” de partea de sus a mânerului: apăsați butonul „+” pentru a crește aspirația, apăsați butonul „-” pentru a reduce aspirația..

Puterea de aspirare selectată  se aprinde pe display.

- a. Green is for low (runtime up to 50 min)
- b. Blue is for medium (runtime up to 25 min)
- c. Red is for high (runtime up to 12 min)

INCARCAREA BATERIEI

Aspiratorul este alimentat de bateria cu litiu incorporata. Înainte de prima utilizare, încărcați bateria timp de cel puțin 3,5 ore.

Puteți încărca bateria în două moduri. Metoda 1 (FIG.4), metoda 2 (FIG.5) Nota:

Aspiratorul nu poate funcționa în timpul încărcării

Indicatorul (indicatorii) de alimentare clipește (sunt) în timpul încărcării și rămâne alb când este complet încărcat. Indicatoarele de alimentare clipește când bateria este descărcată

Aspiratorul nu poate fi încărcat când temperatura ambiantă este sub 10°C/50°F sau peste 45°C/113°F

CURATARE SI INTRETINERE

Când filtrul este blocat din cauza prafului excesiv, acesta trebuie curățat și, dacă este necesar, poate fi și înlocuit. Pentru a asigura eficiența maximă, se recomandă curățarea regulată a filtrului (cel puțin de două ori pe luna) și înlocuirea filtrului cel puțin o dată pe an. Atât curățarea, cât și înlocuirea depind de utilizare. Poate fi necesară o curățare mai frecventă atunci când aspirați praful fin sau când utilizați intens mașina.

Curatați cutia de praf și filtrele

Atentie! Oprii aspiratorul înainte de a-l curăța.

Dacă recipientul de praf este plin, aspiratorul se poate opri pentru a preveni supraîncălzirea.

Curățați recipientul de praf înainte de a se umple până la linia MAX.

1. Dezasamblați tubul metalic (FIG.6)
 2. Apăsăți butonul de golire a prafului pentru a goli recipientul de praf (FIG.7)
 3. Apăsăți și mențineți apăsat butonul de eliberare a recipientului de praf și rotiți-l în sensul acelor de ceasornic pentru a-l elibera (FIG.8)
 4. Rotiți filtrul metalic în sensul acelor de ceasornic pentru a-l elibera (FIG.9)
 5. Rotiți filtrul HEPA în sensul acelor de ceasornic pentru a-l elibera și scoateți filtrul din burete (FIG.10A)
 6. Rotiți capacul filtrului în sens invers acelor de ceasornic pentru a deschide și scoate filtrul din burete (FIG.10B)
 7. Scuturați resturile atingând filtrele de recipientul de gunoi (FIG.11)
 8. Spălați filtrele numai cu apă rece, sub un robinet care curge. (FIG.12)
- Repetăți spălarea filtrului până când curge apă curată. Nu scufundați în apă.
9. Atingeți filtrul pentru a elimina orice exces de apă și lăsați să se usuce complet. Lăsați filtrele să se usuce complet într-o zonă uscată cu o bună circulație a aerului timp de cel puțin 24 de ore, departe de lumina directă a soarelui, surse de căldură precum aparatele de încălzire etc. (FIG.13)

Asigurați-vă că filtrele sunt complet uscate înainte de a le instala.

ATENȚIE:

- Nu curățați filtrele într-o mașină de spălat.
- Nu folosiți un uscător de păr pentru a le usca.
- Nu utilizați niciodată aparatul fără filtre.

10. Instalați filtrul din burete și închideți cu capacul filtrului.

Introduceți filtrul cu burete pe filtrul HEPA și rotiți-l în sens invers acelor de ceasornic pentru a-l instala în filtrul metalic (FIG.14)

11. Rotiți filtrul metalic în sens invers acelor de ceasornic pentru a-l instala în unitatea principală. (FIG.15)
12. Asigurați-vă că, canelurile de pe recipientul de praf sunt aliniate cu cataramele de pe unitatea principală și apoi împingeți recipientul de praf în sus în unitatea principală. (FIG.16)
13. Rotiți recipientul de praf în sens invers acelor de ceasornic până auziți un clic (FIG.17)

Curățați peria de rulare

1. Oprii aspiratorul, apăsăți butonul de eliberare a periei de podea pentru a scoate peria de podea din tubul metalic (FIG.18)
2. Apăsăți butonul de eliberare a periei de rulare pentru a elibera banda de blocare a periei de rulare. (FIG.19)
3. Scoateți banda de blocare a periei de rulare și ridicați peria de rulare pentru a o îndepărta. (FIG.20)



4. Curățați peria de rulare folosind foarfece sau alte instrumente, clătiți și apoi uscați peria de rulare la aer (FIG.21)
5. Reinstalați peria de rulare introducând mai întâi capătul fix proeminent, apoi făcând clic în poziție. (FIG.22)
6. Împingeți banda de blocare a periei de rulare până când auziți un clic (FIG.23)

RO

DEPANARE

Opriiți aparatul și deconectați ștecherul de la rețea înainte de a remedia orice defecțiune!
Nerespectarea acestui lucru poate duce la vătămări sau șoc electric.

Problemă	Cauze posibile	Soluție
Aparatul nu funcționează	Bateria este descărcată	Incarca bateria
	Rola de perie este blocată	Curățați rola periei și îndepărtați resturile, cum ar fi părul și fibrele, dacă este necesar.
Bateria nu se va încărca	Aparatul sau stația de încărcare nu sunt conectate corect la o priză	Conectați corect adaptorul de alimentare la o priză funcțională
	Contactul cu stația de încărcare nu a fost stabilit	Agățați corect aparatul de mână în stația de încărcare
Puterea de aspirare scade	Orificiul de aspirație de pe recipient este blocat	Curățați orificiul de aspirație al aparatului de mână și verificați dacă tubul de aspirație nu prezintă murdărie.
	Recipientul de praf este plin	Goliți recipientul de praf
	Filtrele sunt murdare	Curățați filtrele, înlocuiți filtrul HEPA dacă este necesar
	Rola de perie este blocată	Curățați rola periei și îndepărtați resturile, cum ar fi părul și fibrele, dacă este necesar.
Aspiratorul nu ridică resturi. Fără aspirație sau aspirație ușoară.	Recipientul de praf poate fi plin	Goliți recipientul de praf.
	Verificați dacă există blocaje	Ștergeți duza instrumentului pentru crăpături și peria de podea de blocaje; îndepărtați orice sfoară, păr etc. care ar putea fi înfășurate în jurul periei de rulare Conexiune clară între unitatea principală și tubul metalic împotriva blocajelor Curățați orice resturi de pe tubul metalic
	Verificați filtrele pentru a vedea dacă au nevoie de curățare.	Urmați instrucțiunile pentru clătirea și uscarea completă a filtrelor înainte de reasamblare.
Aspiratorul se oprește de la sine.	Bateria este descărcată	Verificați luminile indicatoare ale bateriei și reîncărcați dacă este necesar.
	Verificați dacă există blocaje	Goliți recipientul de praf și curățați filtrele. Verificați tubul metalic, accesoriile și deschiderile și îndepărtați eventualele blocaje.

	Mașina este supraîncălzită	Lăsați unitatea principală a aspiratorului să se răcească timp de cel puțin 4 minute și reporniți aspiratorul
Filtrul nu poate fi introdus corect	Filtrul nu se potrivește corect în fantă	Verificați ca filtrul și montajul sunt corecte
	Rola de perie nu este introdusă corect/blocat sau clipește roșu	Verificați dacă rola pentru perie este montată corect și îndepărtați orice sfoară, fibre de covor sau păr care ar putea fi înfășurate în jurul periei de rulare
	Aspirația blocată sau clipește roșu de 6 ori	Verificați roțile periei, tubul de aspirație și orificiul de aspirație pentru murdărie/blocaje

RO

SPECIFICAȚII TEHNICE:**MODEL:** Rohson mamba plus M2**BATERIE:** Li-Ion 25,9V 2200mAh, 7 baterii**PUTERE:** 315W**MOTOR DIGITAL** (BLDC motor)

INFORMAȚII IMPORTANTE PENTRU ELIMINAREA CORECTĂ A PRODUSULUI ÎN CONFORMITATE CU DIRECTIVA CE 2002/96/CE.

La sfârșitul duratei de viață, produsul nu trebuie aruncat ca deșeuri urbane. Acesta trebuie dus la un centru special de colectare a deșeurilor diferențiat al autorității locale sau la un dealer care oferă acest serviciu. Aruncarea separată a unui aparat electrocasnic evită posibilele consecințe negative asupra mediului și sănătății, decurgând dintr-o eliminare necorespunzătoare și permite recuperarea materialelor constitutive pentru a obține economii semnificative de energie și resurse. Ca o reamintire a necesității de a arunca separat aparatele electrocasnice, produsul este marcat cu un coș de gunoi cu roți marcat cu doua linii incrucisate.

Rohinson[®]

Návod k použití

AKU BEZSÁČKOVÝ TYČOVÝ VYSAVAČ

M2 Mamba Plus



Před použitím tohoto spotřebiče se prosím seznamte s návodem k jeho obsluze. Spotřebič používejte pouze tak, jak je popsáno v tomto návodu k použití. Návod uschovejte pro případ další potřeby.

DŮLEŽITÉ BEZPEČNOSTNÍ POKYNY

ČTĚTE POZORNĚ A USCHOVEJTE PRO BUDOUCÍ POUŽITÍ

- Pokud dojde k poškození spotřebiče nedodržováním pokynů v této příručce, záruka se stává neplatnou. Výrobce/dovozce nenese žádnou odpovědnost za škody způsobené nedodržováním pokynů psaných v manuálu. Nedbalé používání spotřebiče není v souladu s podmínkami tohoto návodu.
- Před připojením spotřebiče k síťové zásuvce se ujistěte, že se napětí uvedené na typovém štítku spotřebiče shoduje s elektrickým napětím zásuvky.
- Spotřebič připojujte pouze k řádně uzemněné zásuvce.

UPOZORNĚNÍ

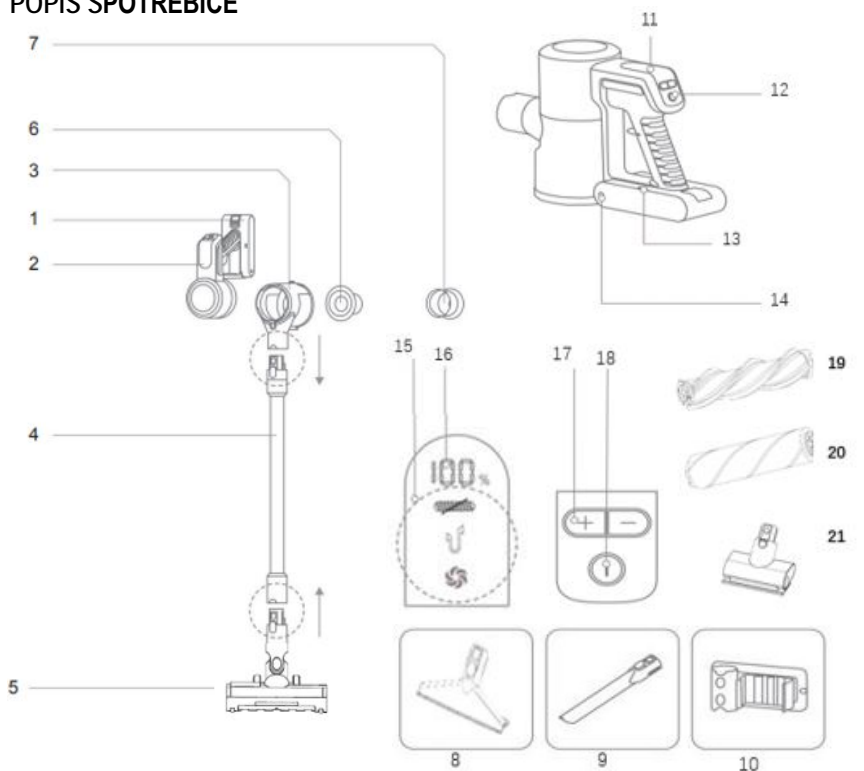
- Tento spotřebič mohou používat děti ve věku 8 let a starší a osoby se sníženými fyzickými, smyslovými či mentálními schopnostmi nebo s nedostatkem zkušeností a znalostí, pokud jsou pod dozorem nebo byly poučeny o používání spotřebiče bezpečným způsobem a rozumí případným nebezpečím. Čištění a údržbu prováděnou uživatelem nesmějí vykonávat děti, pokud nejsou starší 8 let a pod dozorem. Spotřebič a jeho síťový kabel udržujte mimo dosah dětí mladších 8 let.
- Děti si se spotřebičem nesmějí hrát.
- Nepoužívejte spotřebič k jiným účelům, než pro které je určen.
- Spotřebič není určen k ovládání prostřednictvím programátoru, vnějšího časového spínače nebo dálkového ovládání.
- Pokud spotřebič nepoužíváte nebo plánujete čištění, vždy ho vypněte a odpojte ze síťové zásuvky.
- Nepoužívejte spotřebič, pokud nefunguje správně, byl upuštěn na zem, poškozen nebo ponořen do vody. Spotřebič s poškozenou vidlicí síťového kabelu je zakázáno používat. V žádném případě neopravujte spotřebič sami. Na spotřebiči neprovádějte žádné úpravy - vzniká nebezpečí úrazu elektrickým proudem. Veškeré opravy a seřízení tohoto spotřebiče svěťte autorizovanému servisnímu středisku.
- Neodpojujte spotřebič ze síťové zásuvky tahem za síťový kabel - vzniká nebezpečí poškození síťového kabelu/síťové zásuvky.
- Spotřebič je určen pro použití v domácnosti. Není určen pro použití ve venkovních prostorech. Není určen ke komerčnímu využití.

- Nepoužívejte ani neskladujte spotřebič v blízkosti zdrojů tepla.
- Nepoužívejte v blízkosti výbušných či hořlavých látek.
- Nenechávejte spotřebič v provozu bez dozoru.
- Nedotýkejte se spotřebiče mokřými rukama.
- Nezakrývejte otvory pro vstup a výstup vzduchu a nevkládejte do nich žádné předměty. Zajistěte, aby otvory nebyly ničím blokovány.
- V případě, že je sací otvor, podlahová hubice nebo trubice ucpaná/blokovaná předměty, spotřebič ihned vypněte a odstraňte blokující předmět.
- Udržujte volné oblečení a všechny části těla mimo dosah otvorů a pohyblivých částí spotřebiče.
- Před použitím spotřebiče se ujistěte, že je správně sestaven.
- Před prvním použitím nebo v případě, že nebyl spotřebič delší dobu používán, nejprve plně nabijte akumulátor.
- Před uskladněním spotřebiče se ujistěte, že je akumulátor plně nabitý. Pro prodloužení životnosti akumulátoru by měl být vybit a plně nabit alespoň každé 3 měsíce.
- Nepoužívejte spotřebič k vysávání mokřých povrchů. Nevysávejte kapaliny.
- Nevysávejte hořlavé, těkavé či jedovaté látky (např. benzín, kyseliny apod.).
- Nevysávejte horký popel nebo doutnající předměty.
- Nevysávejte ostré předměty, rozbité sklo, jehly, napínáčky nebo provázky.
- Nevysávejte cement nebo stavební prach.
- Nepoužívejte spotřebič bez nádoby na prach a řádně instalovaných filtrů. Nikdy nepoužívejte spotřebič s poškozenými filtry.
- Nevystavujte spotřebič extrémním teplotám. Používejte spotřebič při teplotě 5-40 °C. Nevystavujte spotřebič přímému slunečnímu záření.
- Neponořujte spotřebič ani napájecí kabel do vody nebo jiných kapalin. Zabraňte vniknutí vody dovnitř spotřebiče.
- Používejte pouze s dodaným příslušenstvím a originálním akumulátorem.
- Akumulátor nevystavujte vysokým teplotám. Nevhazujte jej do ohně.
- Pokud dojde k úniku kapaliny z akumulátoru, nedotýkejte se uniklé kapaliny. Pokud se kapalina dostane do styku s kůží, omyjte ji ihned vodou a mýdlem. Pokud dojde ke vniknutí do očí, okamžitě je vyplachujte po dobu 10 minut čistou vodou a vyhledejte lékařskou pomoc. Pro manipulaci s poškozeným

akumulátorem používejte rukavice a zlikvidujte jej v souladu s platnými předpisy.

- Zabraňte kontaktu akumulátoru s drobnými kovovými předměty, jako např. klíči, mincemi, sponkami nebo šrouby.

POPIS SPOTŘEBIČE

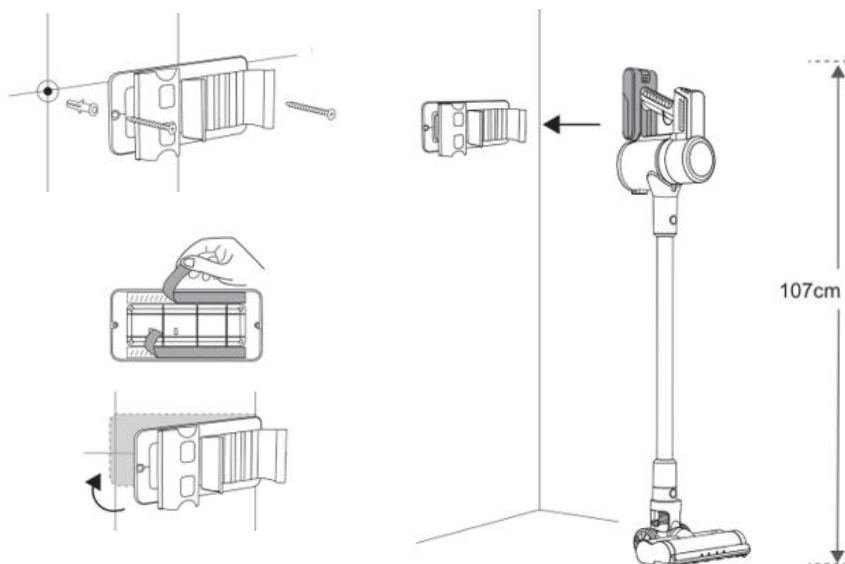


- | | |
|-----------------------------------|-----------------------------------|
| 1. Akumulátor | 12. Ovládací tlačítka |
| 2. Tělo spotřebiče | 13. Indikátor nabíjení |
| 3. Nádoba na prach | 14. Zdiřka pro nabíjení |
| 4. Kovová trubice | 15. Indikace sacího výkonu |
| 5. Rotační podlahový nástavec | 16. Indikace kapacity akumulátoru |
| 6. HEPA filtr | 17. Tlačítka nastavení výkonu |
| 7. Kovový filtr | 18. Tlačítka ON/OFF |
| 8. Hubice na čalounění | 19. Rotační kartáč na koberce |
| 9. Štěrbínová hubice | 20. Měkký váleček na podlahy |
| 10. Držák pro připevnění na stěnu | 21. Malý motorizovaný nástavec |
| 11. Displej | |

POUŽITÍ SPOTŘEBIČE

Držák pro připevnění na stěnu

- Spotřebič je vybaven držákem pro připevnění na stěnu pro pohodlné uskladnění spotřebiče i příslušenství (spotřebič sám nestojí). Připevněte držák ve výšce 107 cm. Příslušenství pro montáž na stěnu je součástí balení. Pro připevnění můžete použít také 3M pásku.
- Držák připevňujte pouze na pevný a hladký povrch.



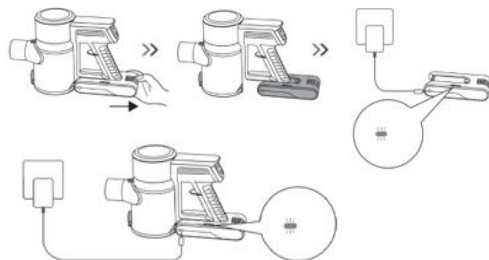
Instalace akumulátoru a nabíjení

- Před prvním použitím nebo v případě, že nebyl spotřebič delší dobu používán, nejprve nabijte akumulátor (min. 3,5 h.).

Pozn.: Spotřebič během nabíjení nelze používat.

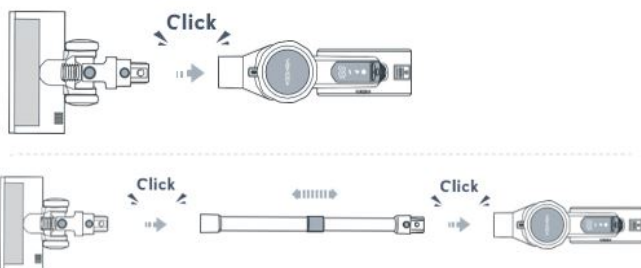
- Zajistěte, aby byl akumulátor vybit a nabit alespoň jednou za 3 měsíce.
- Pokud je akumulátor vybitý, sv. indikace bliká. Nabijte akumulátor po každém použití a pokaždé, když je vybitý.
- Akumulátor je možné při nabíjení nechat ve spotřebiči nebo vyjmout.
- Sv. indikace při nabíjení bliká a po plném nabití svítí.

- Po nabití odpojte napájecí adaptér.
- Akumulátor nelze nabíjet při teplotě nižší než 10 °C a vyšší než 45 °C.



Montáž spotřebiče a příslušenství

- Pro použití jako ruční vysavač umístěte do spotřebiče nádobu na prach a připojte příslušenství přímo k sacímu otvoru spotřebiče, dokud nezacvakne. Pro odejmutí příslušenství stiskněte tlačítko pro odpojení nástavce.
- Pro použití jako tyčový vysavač umístěte do spotřebiče nádobu na prach. Připojte podlahový nástavec k trubici, dokud nezacvakne. Připojte trubici ke spotřebiči, dokud nezacvakne. Pro vyjmutí nástavce stiskněte tlačítko pro odpojení nástavce a odpojte jej od trubice.



- Spotřebič je vybaven dvěma typy podlahových nástavců. Měkký váleček je vhodný pro všechny druhy povrchů, zvláště dřevěné podlahy. Kartáčový váleček je vhodný na koberce.
- Pro výměnu válečku uvolněte pojistku v boční části podlahového nástavce, odstraňte boční krytku a vyjměte váleček. Umístěte druhý váleček a zacvakněte krytku.

Zapnutí a nastavení výkonu

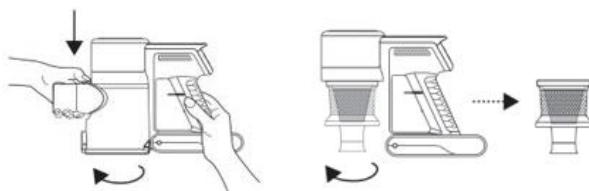
- Zapněte spotřebič stiskem tlačítka ON/OFF.
- Tlačítka + nebo - zvolte požadovaný sací výkon:
Nízký výkon (zelená) - doba vysávání až 50 minut
Střední výkon (modrá) - doba vysávání až 25 minut
Vysoký výkon (červená) - doba vysávání až 12 minut
- Po skončení vysávání spotřebič vypněte.

ČIŠTĚNÍ A ÚDRŽBA

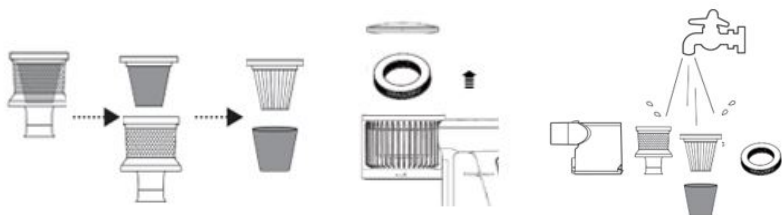
- Před čištěním spotřebič vždy vypněte a odpojte z el. sítě.
- Vnější povrch spotřebič otřete navlhčeným hadříkem. Nepoužívejte agresivní ani abrazivní čisticí prostředky.
- Zabraňte vniknutí vody dovnitř spotřebiče.
- Pokud spotřebič delší dobu nepoužíváte, uskladněte jej v původním obalu na suchém a chladném místě.

Vyprázdnění a čištění nádoby na prach a filtrů

- Pro zajištění optimálního výkonu spotřebiče je doporučeno čistit nádobu na prach po každém použití. Nádobu na prach vyčistíte vždy, než prach dosáhne maximální rysky. Postup:
- Vypněte spotřebič a odpojte příslušenství a trubici.
- Podržte nádobu na prach nad odpadkovým košem a pomocí pojistky na boku nádoby uvolněte dno nádoby. Lehkým zatřepáním odstraňte všechny nečistoty.
- Pro vyjmutí a vyčištění nádoby stiskněte tlačítko pro vyjmutí nádoby na prach a otočením po směru hodinových ručiček nádobu vyjměte.
- Vyjměte kovový filtr otočením po směru hodinových ručiček.



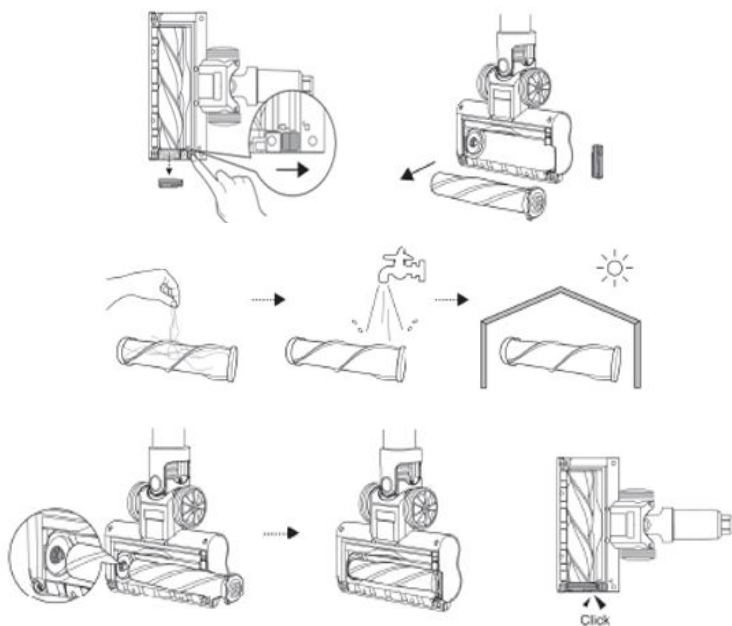
- Vyměňte HEPA filtr otočením po směru hodinových ručiček a vyměňte pěnový filtr.
- Otevřete horní kryt filtru otočením proti směru hodinových ručiček a vyměňte pěnový filtr.
- Oklepejte filtry nad odpadkovým košem a omyjte je pod studenou tekoucí vodou. Neponořujte filtry do vody. Po umytí oklepejte přebytečnou vodu a nechte filtry zcela oschnout po dobu min. 24 hodin na větraném místě.
- Filtry musí být před dalším použitím zcela suché.
- Nádobu vyčistěte suchým nebo navlhčeným hadříkem a osušte.
- Před dalším použitím musí být nádoba zcela suchá.





- Umístěte pěnový filtr zpět a uzavřete horní kryt filtru.
- Umístěte pěnový filtr zpět na HEPA filtr a umístěte je zpět do kovového filtru otočením proti směru hodinových ručiček.
- Kovový filtr umístěte zpět do nádoby na prach a zajistěte jej otočením proti směru hodinových ručiček.
- Umístěte nádobu zpět do spotřebiče otočením proti směru hodinových ručiček.
- Neperte filtry v pračce a nesušte je vysoušečem vlasů ani na topení.
- K čištění filtrů nepoužívejte žádné čisticí prostředky.
- Pro zajištění maximální efektivity vysávání a prodloužení životnosti spotřebiče pravidelně čistěte filtry (alespoň 2x měsíčně).
- Vyčistěte filtry vždy, pokud jsou znečištěné prachem nebo pokud se výrazně sníží sací výkon spotřebiče.
- Nikdy nepoužívejte spotřebič bez filtrů.
- Životnost HEPA filtru je v závislosti na používání spotřebiče cca 1 rok. Náhradní filtry mají označení M2FSET.

Čištění podlahových nástavců

- Pro zajištění maximální efektivity vysávání a zabránění nechtěnému zablokování pravidelně čistěte podlahové nástavce od namotaných nečistot.
- Odpojte nástavec. Křít nástavce otřete navlhčeným hadříkem a osušte.
- Uvolněte pojistku v boční části podlahového nástavce, odstraňte boční krytku a vyjměte váleček.
- Odstraňte namotané nečistoty, případně omyjte váleček ve vodě a nechte oschnout. Nepoužívejte agresivní čisticí prostředky. Váleček musí být před dalším použitím zcela suchý.
- Umístěte váleček zpět a zacvakněte krytku.



TABULKA PROBLÉMŮ A ŘEŠENÍ

Problém	Možná příčina	Řešení
Spotřebič nepracuje	Vybitý akumulátor	Nabijte akumulátor
	Trubice, rotační kartáč, akumulátor nebo nádoba na prach nejsou řádně umístěny	Zkontrolujte, zda je spotřebič řádně sestaven
Malý sací výkon	Nádoba na prach je plná	Vyprázdněte nádobu na prach
	Znečištěné/ucpané filtry	Vyčistěte filtry
	Vstup vzduchu je blokován	Vyčistěte nástavec/odstraňte blokující předmět
Krátká výdrž akumulátoru	Nedostatečné nabití	Akumulátor plně nabijte
	Poškozený nebo starý akumulátor	Vyměňte akumulátor
	Nesprávně umístěný nebo zablokovaný váleček	Zkontrolujte umístění válečku a odstraňte blokující předměty
	Ucpané sání	Zkontrolujte a vyčistěte nástavec, trubici nebo sací otvor

TECHNICKÁ SPECIFIKACE

Akumulátor	Li-Ion 25,9 V 2200 mAh
Jmenovitý příkon	315 W

Změny textu a technických údajů vyhrazeny.

POKYNY A INFORMACE O NAKLÁDÁNÍ S POUŽITÝM OBALEM

Použitý obalový materiál odložte na místo určené obcí k ukládání odpadu.

LIKVIDACE POUŽITÝCH ELEKTRICKÝCH A ELEKTRONICKÝCH ZAŘÍZENÍ



Tento symbol na produktech anebo v průvodních dokumentech znamená, že použité elektrické a elektronické výrobky nesmí být přidány do běžného komunálního odpadu. Ke správné likvidaci, obnově a recyklaci předejte tyto výrobky na určená sběrná místa. Alternativně v některých zemích Evropské unie nebo jiných evropských zemích můžete vrátit své výrobky místnímu prodejci při koupi ekvivalentního nového produktu. Správnou likvidací tohoto produktu pomůžete zachovat cenné přírodní zdroje a napomáháte prevenci potenciálních negativních dopadů na životní prostředí a lidské zdraví, což by mohly být důsledky nesprávné likvidace odpadů.



Tento výrobek splňuje veškeré základní požadavky směrnic EU, které se na něj vztahují.

Rohinson®

Návod na použitie

AKU BEZVRECKOVÝ TYČOVÝ VYSÁVAČ

M2 Mamba Plus



Pred použitím tohto spotrebiča sa prosím zoznámte s návodom na jeho obsluhu. Spotrebič používajte iba tak, ako je popísané v tomto návode na použitie. Návod uschovajte pre prípad ďalšej potreby.

DÔLEŽITÉ BEZPEČNOSTNÉ POKYNY

ČÍTAJTE POZORNE A USCHOVAJTE PRE BUDÚCE POUŽITIE

- Ak dôjde k poškodeniu spotrebiča nedodržaním pokynov v tejto príručke, záruka sa stáva neplatnou. Výrobca/dovozca nenesie žiadnu zodpovednosť za škody spôsobené nedodržaním pokynov písaných v manuáli. Nedbalé používanie spotrebiča nie je v súlade s podmienkami tohto návodu.
- Pred pripojením spotrebiča k sieťovej zásuvke sa uistite, že sa napätie uvedené na štítku spotrebiča zhoduje s elektrickým napätím zásuvky.
- Spotrebič pripájajte iba k riadne uzemnenej zásuvke.

UPOZORNENIE

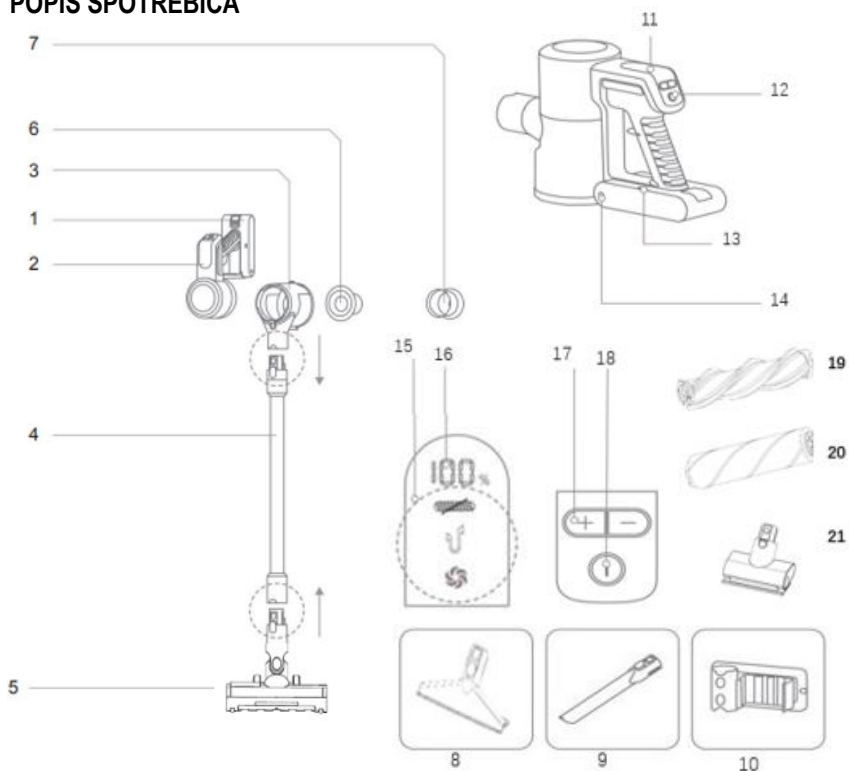
- Tento spotrebič môžu používať deti vo veku 8 rokov a staršie a osoby so zníženými fyzickými, zmyslovými alebo mentálnymi schopnosťami alebo s nedostatkom skúseností a znalostí, pokiaľ sú pod dozorom alebo boli poučené o používaní spotrebiča bezpečným spôsobom a rozumejú prípadným nebezpečenstvám. Čistenie a údržbu vykonávanú používateľom nesmú vykonávať deti, pokiaľ nie sú staršie ako 8 rokov a pod dozorom. Spotrebič a jeho sieťový kábel udržiajte mimo dosahu detí mladších ako 8 rokov.
- Deti sa so spotrebičom nesmú hrať.
- Nepoužívajte spotrebič na iné účely, než na ktoré je určený.
- Spotrebič nie je určený na ovládanie prostredníctvom programátora, vonkajšieho časového spínača alebo diaľkového ovládania.
- Ak spotrebič nepoužívate alebo plánujete čistenie, vždy ho vypnite a odpojte zo sieťovej zásuvky.
- Nepoužívajte spotrebič, ak nefunguje správne, spadol na zem, bol poškodený alebo ponorený do vody. Spotrebič s poškodenou vidlicou sieťového kábla je zakázané používať. V žiadnom prípade neopravujte spotrebič sami. Na spotrebiči nerobte žiadne úpravy - vzniká nebezpečenstvo úrazu elektrickým prúdom. Všetky opravy a nastavenia tohto spotrebiča zverte autorizovanému servisnému stredisku.
- Neodpájajte spotrebič zo sieťovej zásuvky ťahom za sieťový kábel - vzniká nebezpečenstvo poškodenia sieťového kábla/sieťovej zásuvky.
- Spotrebič je určený na použitie v domácnosti. Nie je určený pre použitie vo vonkajších priestoroch. Nie je určený na komerčné využitie.

- Nepoužívajte ani neskladujte spotrebič v blízkosti zdrojov tepla.
- Nepoužívajte v blízkosti výbušných či horľavých látok.
- Nenechávajte spotrebič v prevádzke bez dozoru.
- Nedotýkajte sa spotrebiča mokrými rukami.
- Nezakrývajte otvory pre vstup a výstup vzduchu a nekladajte do nich žiadne predmety. Zaisťte, aby otvory neboli ničím blokové.
- V prípade, že je sací otvor, podlahová hubica alebo trubica upchatá/bloková predmety, spotrebič ihneď vypnite a odstráňte blokujúci predmet.
- Udržujte voľné oblečenie a všetky časti tela mimo dosahu otvorov a pohyblivých častí spotrebiča.
- Pred použitím spotrebiča sa uistite, že je správne zostavený.
- Pred prvým použitím alebo v prípade, že nebol spotrebič dlhšiu dobu používaný, najprv plne nabite akumulátor.
- Pred uskladnením spotrebiča sa uistite, či je akumulátor úplne nabitý. Pre predĺženie životnosti akumulátora by mal byť vybitý a úplne nabitý minimálne každé 3 mesiace.
- Nepoužívajte spotrebič na vysávanie mokrých povrchov. Nevysávajte kvapaliny.
- Nevysávajte horľavé, prchavé alebo jedovaté látky (napr. benzín, kyseliny a pod.).
- Nevysávajte horúci popol alebo tlejúce predmety.
- Nevysávajte ostré predmety, rozbité sklo, ihly, pripínáčky alebo povrázky.
- Nevysávajte cement alebo stavebný prach.
- Nepoužívajte spotrebič bez nádoby na prach a riadne inštalovaných filtrov. Nikdy nepoužívajte spotrebič s poškodenými filtrami.
- Nevystavujte spotrebič extrémnym teplotám. Používajte spotrebič pri teplote 5-40 °C. Nevystavujte spotrebič priamemu slnečnému žiareniu.
- Neponárajte spotrebič ani napájací kábel do vody alebo iných kvapalín. Zabráňte vniknutiu vody do vnútra spotrebiča.
- Používajte len s dodaným príslušenstvom a originálnym akumulátorom.
- Akumulátor nevystavujte vysokým teplotám. Nevhadzujte ho do ohňa.
- Pokiaľ dôjde k úniku kvapaliny z akumulátora, nedotýkajte sa uniknutej kvapaliny. Ak sa kvapalina dostane do kontaktu s pokožkou, omyte ju ihneď

vodou a mydlom. Pokiaľ dôjde k vniknutiu do očí, okamžite ich vyplachujte po dobu 10 minút čistou vodou a vyhľadajte lekársku pomoc. Pre manipuláciu s poškodeným akumulátorom používajte rukavice a zlikvidujte ho v súlade s platnými predpismi.

- Zabráňte kontaktu akumulátora s drobnými kovovými predmetmi, ako napr. kľúčmi, mincami, sponkami alebo skrutkami.

POPIS SPOTREBIČA

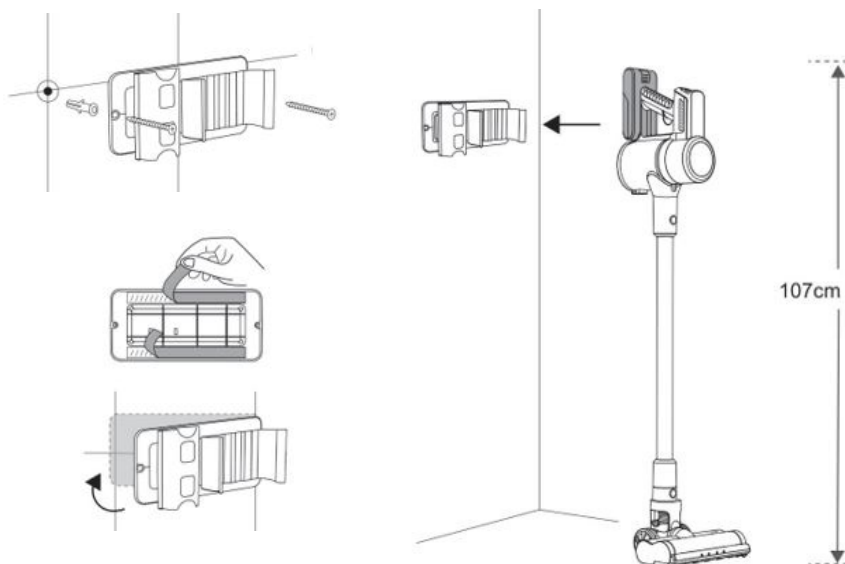


- | | |
|------------------------------------|------------------------------------|
| 1. Akumulátor | 12. Ovládacie tlačidlá |
| 2. Telo spotrebiča | 13. Indikátor nabíjania |
| 3. Nádoba na prach | 14. Zdieľka pre nabíjanie |
| 4. Kovová trubica | 15. Indikácia sacieho výkonu |
| 5. Rotačný podlahový nadstavec | 16. Indikácia kapacity akumulátora |
| 6. HEPA filter | 17. Tlačidlá nastavenia výkonu |
| 7. Kovový filter | 18. Tlačidlo ON/OFF |
| 8. Hubica na čalúnenie | 19. Rotačná kefa na koberce |
| 9. Štrbinová hubica | 20. Mäkký valček na podlahy |
| 10. Držiak na pripevnenie na stenu | 21. Malý motorizovaný nadstavec |
| 11. Displej | |

POUŽITIE SPOTREBIČA

Držiak na pripevnenie na stenu

- Spotrebič je vybavený držiakom na pripevnenie na stenu pre pohodlné uskladnenie spotrebiča i príslušenstva (spotrebič sám nestojí). Pripevnite držiak vo výške 107 cm. Príslušenstvo pre montáž na stenu je súčasťou balenia. Na pripevnenie môžete použiť aj 3M pásku.
- Držiak pripevňujte iba na pevný a hladký povrch.



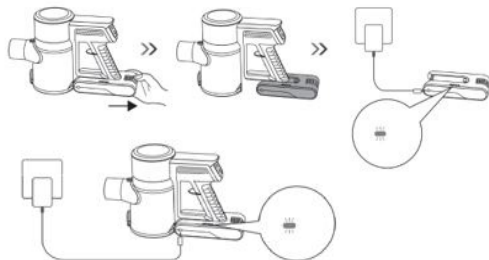
Inštalácia akumulátora a nabíjanie

- Pred prvým použitím alebo v prípade, že nebol spotrebič dlhšiu dobu používaný, najskôr nabite akumulátor (min. 3,5 h.).

Pozn.: Spotrebič počas nabíjania nie je možné používať.

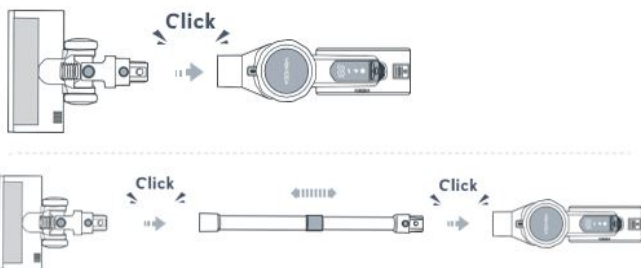
- Zaistite, aby bol akumulátor vybitý a nabitý aspoň raz za 3 mesiace.
- Ak je akumulátor vybitý, sv. indikácia bliká. Nabite akumulátor po každom použití a zakaždým, keď je vybitý.
- Akumulátor je možné pri nabíjaní nechať v spotrebiči alebo vybrať.
- Sv. indikácia pri nabíjaní bliká a po plnom nabití svieti.

- Po nabití odpojte napájací adaptér.
- Akumulátor nie je možné nabíjať pri teplote nižšej ako 10 °C a vyššej ako 45 °C.



Montáž spotrebiča a príslušenstva

- Na použitie ako ručný vysávač umiestnite do spotrebiča nádobu na prach a pripojte príslušenstvo priamo k saciemu otvoru spotrebiča, kým nezacvakne. Pre odobratie príslušenstva stlačte tlačidlo pre odpojenie nastavca.
- Na použitie ako tyčový vysávač umiestnite do spotrebiča nádobu na prach. Pripojte podlahový nastavca k trubici, kým nezacvakne. Pripojte trubicu k spotrebiču, kým nezacvakne. Pre vybratie nastavca stlačte tlačidlo pre odpojenie nastavca a odpojte ho od trubice.



- Spotrebič je vybavený dvoma typmi podlahových nastavcov. Mäkký valček je vhodný pre všetky druhy povrchov, obzvlášť drevené podlahy. Keľový valček je vhodný na koberce.
- Na výmenu valčeka uvoľníte poistku v bočnej časti podlahového nastavca, odstráňte bočný kryt a vyberte valček. Umiestnite druhý valček a zacvaknite krytku.

Zapnutie a nastavenie výkonu

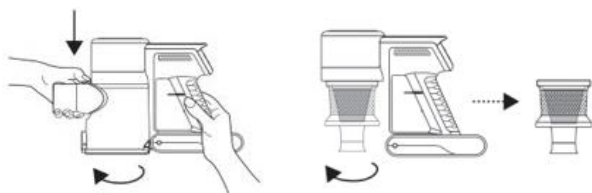
- Zapnite spotrebič stlačením tlačidla ON/OFF.
- Tlačidlami + alebo - zvolíte požadovaný sací výkon:
Nízky výkon (zelená) - doba vysávania až 50 minút
Stredný výkon (modrá) - doba vysávania až 25 minút
Vysoký výkon (červená) - doba vysávania až 12 minút
- Po skončení vysávania spotrebič vypnite.

ČISTENIE A ÚDRŽBA

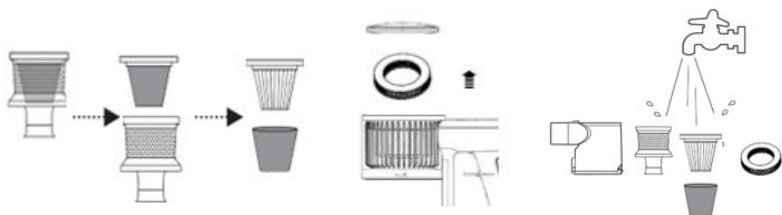
- Pred čistením spotrebič vždy vypnite a odpojte z el. siete.
- Vonkajší povrch spotrebič utrite navlhčenou handričkou. Nepoužívajte agresívne ani abrazívne čistiace prostriedky.
- Zabráňte vniknutiu vody dovnútra spotrebiča.
- Pokiaľ spotrebič dlhšiu dobu nepoužívate, uskladnite ho v pôvodnom obale na suchom a chladnom mieste.

Vyprázdnenie a čistenie nádoby na prach

- Na zaistenie optimálneho výkonu spotrebiča je odporúčané čistiť nádobu na prach po každom použití. Nádobu na prach vyčistíte vždy, kým prach dosiahne maximálnu rysku. Postup:
- Vypnite spotrebič a odpojte príslušenstvo a trubicu.
- Podržte nádobu na prach nad odpadkovým košom a pomocou poistky na boku nádoby uvoľnite dno nádoby. Ľahkým zatrepaním odstráňte všetky nečistoty.
- Pre vybratie a vyčistenie nádoby stlačte tlačidlo pre vybratie nádoby na prach a otočením v smere hodinových ručičiek nádobu vyberte.
- Vyberte kovový filter otočením v smere hodinových ručičiek.



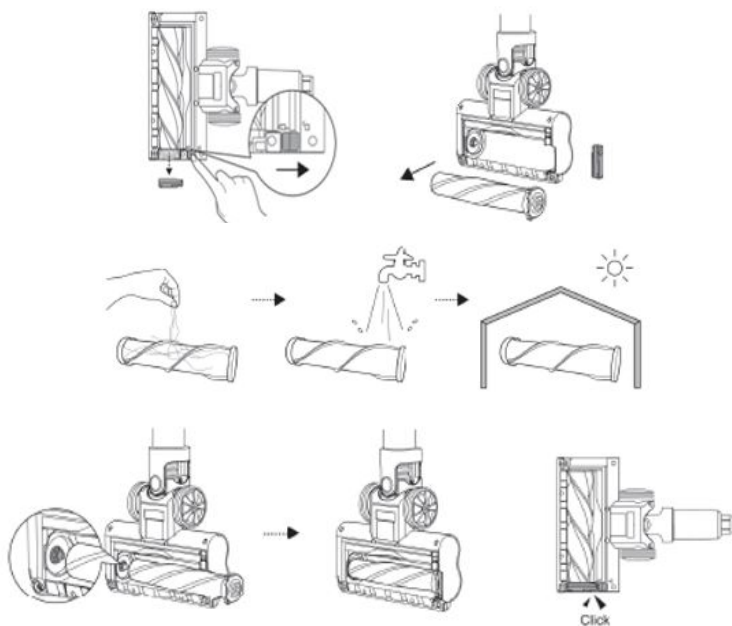
- Vyberte HEPA filter otočením v smere hodinových ručičiek a vyberte penový filter.
- Otvorte horný kryt filtra otočením proti smeru hodinových ručičiek a vyberte penový filter.
- Oklepte filtre nad odpadkovým košom a umyte ich pod studenou tečúcou vodou. Neponárajte filtre do vody. Po umytí oklepte prebytočnú vodu a nechajte filtre úplne uschnúť po dobu min. 24 hodín na vetranom mieste.
- Filtre musia byť pred ďalším použitím úplne suché.
- Nádobu vyčistíte suchou alebo navlhčenou handričkou a osušte.
- Pred ďalším použitím musí byť nádoba úplne suchá.





- Umiestnite penový filter späť a uzavrite horný kryt filtra.
- Umiestnite penový filter späť na HEPA filter a umiestnite ich späť do kovového filtra otočením proti smeru hodinových ručičiek.
- Kovový filter umiestnite späť do nádoby na prach a zaistite ho otočením proti smeru hodinových ručičiek.
- Umiestnite nádobu späť do spotrebiča otočením proti smeru hodinových ručičiek.
- Neperte filtre v práčke a nesušte ich sušičom vlasov ani na kúrenie.
- Na čistenie filtrov nepoužívajte žiadne čistiace prostriedky.
- Pre zaistenie maximálnej efektivity vysávania a predĺženia životnosti spotrebiča pravidelne čistite filtre (aspoň 2x mesačne).
- Vyčistite filtre vždy, ak sú znečistené prachom alebo pokiaľ sa výrazne zníži sací výkon spotrebiča.
- Nikdy nepoužívajte spotrebič bez filtrov.
- Životnosť HEPA filtra je v závislosti od používania spotrebiča cca 1 rok. Náhradné filtre majú označenie M2FSET.

Čistenie podlahových nadstavcov

- Pre zaistenie maximálnej efektivity vysávania a zabránenia nechcenému zablokovaniu pravidelne čistíte podlahové nadstavce od namotaných nečistôt.
- Odpojte nadstavec. Kryt nadstavca utrite navlhčenou handričkou a osušte.
- Uvoľnite poistku v bočnej časti podlahového nadstavca, odstráňte bočnú krytku a vyberte valček.
- Odstráňte namotané nečistoty, prípadne umyte valček vo vode a nechajte uschnúť. Nepoužívajte agresívne čistiace prostriedky. Valček musí byť pred ďalším použitím úplne suchý.
- Umiestnite valček späť a zacvaknite krytku.



TABUĽKA PROBLÉMOV A RIEŠENÍ

Problém	Možná príčina	Riešenie
Spotrebič nepracuje	Vybitý akumulátor	Nabite akumulátor
	Trubica, rotačná kefa, akumulátor alebo nádoba na prach nie sú riadne umiestnené	Skontrolujte, či je spotrebič riadne zostavený
Malý sací výkon	Nádoba na prach je plná	Vyprázdnite nádobu na prach
	Znečistené/upchaté filtre	Vyčistite filtre
	Vstup vzduchu je blokovaný	Vyčistite nastavce/odstráňte blokujúci predmet
Krátka výdrž akumulátora	Nedostatočné nabitie	Akumulátor plne nabite
	Poškodený alebo starý akumulátor	Vymeňte akumulátor
	Nesprávne umiestnený alebo zablokovaný valček	Skontrolujte umiestnenie valčeka a odstráňte blokujúce predmety
	Upchaté sanie	Skontrolujte a vyčistite nastavce, trubicu alebo sací otvor

TECHNICKÁ ŠPECIFIKÁCIA

Akumulátor	Li-Ion 25,9 V 2200 mAh
Menovitý príkon	315 W

Zmeny textu a technických údajov vyhradené.

POKYNY A INFORMÁCIE O ZAOBCHÁDZANÍ S POUŽITÝM OBALOM

Použitý obalový materiál odložte na miesto určené obcou na ukladanie odpadu.

LIKVIDÁCIA POUŽITÝCH ELEKTRICKÝCH A ELEKTRONICKÝCH ZARIADENÍ



Tento symbol na produktoch alebo v sprievodných dokumentoch znamená, že použité elektrické a elektronické výrobky nesmú byť pridané do bežného komunálneho odpadu. Pre správnu likvidáciu, obnovu a recykláciu odovzdajte tieto výrobky na určené zberné miesta. Alternatívne v niektorých krajinách Európskej únie alebo v iných európskych krajinách môžete vrátiť svoje výrobky miestnemu predajcovi pri kúpe ekvivalentného nového produktu. Správnou likvidáciou tohto produktu pomôžete zachovať cenné prírodné zdroje a napomáhate prevencii potenciálnych negatívnych dopadov na životné prostredie a ľudské zdravie, čo by mohli byť dôsledky nesprávnej likvidácie odpadov.



Tento výrobok spĺňa všetky základné požiadavky smerníc EÚ, ktoré sa naň vzťahujú.

Rohnson



CONTACT INFO

GR ΒΑΣΙΛΙΑΣ Α.Ε, Κελετσέκη 8 , Αθήνα, Τ.Κ. 11145, Τηλ: 210 8543260, Fax: 210 8543271

www.vassilias.gr

CZ Electra Trade, s.r.o., Holečkova 440/15, 150 00 Praha 5, Tel: +420 257 311 212

www.rohnson.cz

RO VASSILIAS SRL, Str. Biharia, nr. 67-77, sector 1, Bucuresti, Tel: 0726.222.464

www.rohnson.ro