



## **Εγχειρίδιο χρήσης**

---

# ΕΓΧΕΙΡΙΔΙΟ ΧΡΗΣΗΣ

---

## ΕΥΡΕΤΗΡΙΟ

<b>Οδηγός χρήσης και συντήρησης</b> .....	<b>2</b>
<b>Λαμπτήρας ψυγείου</b> .....	<b>2</b>
Αντικατάσταση λαμπτήρα τύπου led (ανάλογα με το μοντέλο) .....	2
Ράφια .....	2
Πόρτα .....	2
<b>Χρήση της συσκευής</b> .....	<b>3</b>
Πρώτη χρήση .....	3
Θάλαμος ψυγείου και αποθήκευση τροφίμων .....	3
Πώς να αποθηκεύετε τα φρέσκα τρόφιμα και ποτά .....	3
* Αποθήκευση τροφίμων στην κατάψυξη (Ανάλογα με το μοντέλο) .....	4
Διάρκεια ζωής τροφίμων σε διαφορετικές θερμοκρασίες .....	4
Πώς να κάνετε απόψυξη στον καταψύκτη (Ανάλογα με το μοντέλο) .....	5
Έχοι λειτουργίας .....	5
Συστάσεις σε περίπτωση μη χρήσης της συσκευής .....	5
<b>Καθαρισμός και συντήρηση</b> .....	<b>6</b>
<b>Αντικατάσταση λάστιχου</b> .....	<b>7</b>

## Λαμπτήρας ψυγείου

Το σύστημα φωτισμού στο εσωτερικό του ψυγείου χρησιμοποιεί λυχνίες LED, παρέχοντας καλύτερο φωτισμό από τους συμβατικούς λαμπτήρες και πολύ χαμηλή κατανάλωση ενέργειας. Επικοινωνήστε με την Υπηρεσία Τεχνικής Υποστήριξης εάν απαιτείται αντικατάσταση.

**Σημαντικό:** Το φως του ψυγείου ανάβει όταν ανοίξει η πόρτα του ψυγείου.

### Αντικατάσταση λαμπτήρα τύπου led (ανάλογα με το μοντέλο)

Πριν αντικαταστήσετε έναν λαμπτήρα, να αποσυνδέετε πάντα τη συσκευή από το ηλεκτρικό δίκτυο. Στη συνέχεια ακολουθήστε τις οδηγίες με βάση τον τύπο λαμπτήρα για το προϊόν σας. Αντικαταστήστε τον λαμπτήρα με έναν που έχει ίδια χαρακτηριστικά, διατίθενται από την Υπηρεσία Τεχνικής Υποστήριξης και εξουσιοδοτημένους μεταπωλητές.

Τύπος φωτός 1)

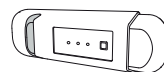
Για να αφαιρέσετε τον λαμπτήρα, ξεβιδώστε τον προς τα αριστερά, όπως φαίνεται στην εικόνα. Περιμένετε 5 λεπτά πριν συνδέσετε ξανά τη συσκευή.

Λαμπτήρας τύπου LED (έως 25 W)



Τύπος φωτός 2)

Εάν το προϊόν διαθέτει φώτα τύπου LED, όπως φαίνεται στα παρακάτω σχήματα, επικοινωνήστε με την Υπηρεσία Τεχνικής Υποστήριξης εάν πρέπει να γίνει αντικατάσταση. Οι λαμπτήρες τύπου LED διαρκούν περισσότερο από τους συμβατικούς λαμπτήρες, βελτιώνουν την εσωτερική ορατότητα και είναι φιλικό προς το περιβάλλον.



## Ράφια

Όλα τα συρτάρια, τα ράφια στις πόρτες και τα υπόλοιπα ράφια είναι αφαιρούμενα.

## Πόρτα

### Αναστροφή πόρτας

Σημείωση: Η κατεύθυνση ανοίγματος της πόρτας μπορεί να αλλάξει. Αν η διαδικασία αυτή γίνει μέσω του κέντρου εξυπηρέτησης πελατών, δεν καλύπτεται από την εγγύηση. Ακολουθήστε τις οδηγίες στον **Οδηγό εγκατάστασης**.

# Χρήση της συσκευής

## Πρώτη χρήση

Μετά την εγκατάσταση, αφήστε τη συσκευή εκτός λειτουργίας τουλάχιστον για δύο ώρες πριν τη συνδέσετε στην πρίζα. Συνδέστε τη συσκευή στην πρίζα, η λειτουργία ξεκινά αυτόματα. Οι θερμοκρασίες για την ιδανική διατήρηση των τροφίμων έχουν ήδη ρυθμιστεί από το εργοστάσιο.

Αφού ενεργοποιήσετε τη συσκευή, πρέπει να περιμένετε 4 - 6 ώρες μέχρι η θερμοκρασία να φτάσει στη σωστή τιμή αποθήκευσης τροφίμων για μια κανονικά γεμάτη συσκευή. Τοποθετήστε το αντιβακτηριδιακό φίλτρο κατά των οσμών στον ανεμιστήρα όπως υποδεικνύεται στη συσκευασία του φίλτρου (εάν διατίθεται). Εάν ηχήσει το ακουστικό σήμα, αυτό σημαίνει ότι έχει ενεργοποιηθεί ο συναγερμός θερμοκρασίας: πατήστε το κουμπί για να διακοπούν οι ηχητικοί συναγερμοί.

## Θάλαμος ψυγείου και αποθήκευση τροφίμων

Το ψυγείο επιτρέπει την αποθήκευση φρέσκων τροφίμων και ποτών. Η απόψυξη του ψυγείου γίνεται τελείως αυτόματα. Εάν δείτε κατά καιρούς σταγόνες νερού στο πίσω εσωτερικό τοίχωμα του ψυγείου, σημαίνει ότι η συσκευή βρίσκεται στη φάση αυτόματης απόψυξης. Το νερό απόψυξης κατευθύνεται σε μια οπή αποστράγγισης και στη συνέχεια συλλέγεται σε ένα δοχείο από όπου εξατμίζεται.

Σημείωση: Η θερμοκρασία περιβάλλοντος, η συχνότητα ανοίγματος της πόρτας και η θέση της συσκευής μπορεί να επηρεάσουν τη θερμοκρασία στο εσωτερικό των δύο θαλάμων. Ρυθμίστε τις τιμές θερμοκρασίας με βάση αυτούς τους παράγοντες. Σε συνθήκες αυξημένης υγρασίας μπορεί να σχηματιστούν υδρατμοί στο ψυγείο, ιδίως στα γυάλινα ράφια. Σε αυτή την περίπτωση, σας συνιστούμε να κλείσετε τα δοχεία που περιέχουν υγρά (π.χ. δοχείο με ζυμώ κρέατος), να καλύψετε τα τρόφιμα με υψηλή περιεκτικότητα σε νερό (π.χ. λαχανικά) και να ενεργοποιήσετε τον ανεμιστήρα, εφόσον υπάρχει. Όλα τα συρτάρια, τα ράφια στις πόρτες και τα υπόλοιπα ράφια είναι αφαιρούμενα.

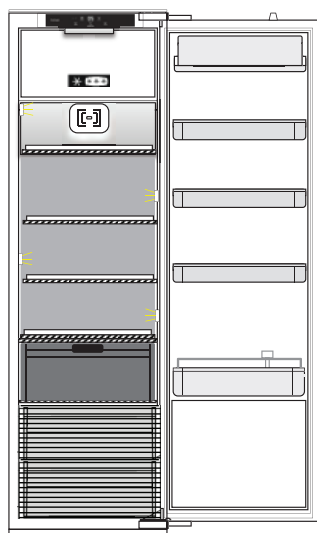
### Εξαερισμός

Ο αέρας εξαερισμού επιτρέπει την καλύτερη κατανομή των θερμοκρασιών μέσα στα διαμερίσματα και κατά συνέπεια την καλύτερη διατήρηση των τροφίμων καθώς και τη μείωση της υπερβολικής υγρασίας. Μην φράζετε την περιοχή αερισμού.

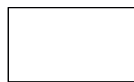
## Πώς να αποθηκεύετε τα φρέσκα τρόφιμα και ποτά

Τα τρόφιμα που εκλύουν μεγάλες ποσότητες αέριου αιθυλενίου (μήλα, βερίκοκα, αχλάδια, αβοκάντο, σύκα, μύρτιλλα, πεπόνια, φασόλια) και αυτά που είναι ευαίσθητα σε αυτό το αέριο, όπως τα φρούτα, τα λαχανικά και οι σαλάτες, πρέπει πάντα να διαχωρίζονται ή να τυλιγονται έτσι ώστε να μην μειώνεται ο χρόνος φύλαξής τους. Για παράδειγμα, μην φυλάσσετε ντομάτες μαζί με ακτινίδια ή λάχανο. Μην τοποθετείτε τα τρόφιμα πολύ κοντά το ένα στο άλλο για να επιτρέψετε την επαρκή κυκλοφορία του αέρα. Χρησιμοποιήστε δοχεία από ανακυκλώσιμο πλαστικό, μέταλλο, αλουμίνιο και γυαλί καθώς και διαφανή μεμβράνη για να τυλίξετε τα τρόφιμα.

Αν έχετε μικρή ποσότητα τροφίμων προς αποθήκευση στο ψυγείο, συνιστάται να χρησιμοποιείτε τα ράφια πάνω από το τμήμα για τα φρούτα και λαχανικά καθώς αυτή είναι η ψυχρότερη περιοχή του ψυγείου. Χρησιμοποιείτε πάντα κλειστά δοχεία για υγρά και για φαγητά που μπορεί να αναδύουν μυρωδιά ή να χαλούν γρήγορα ή καλύψτε τα. Για να αποφύγετε την ανατροπή των μπουκαλιών, μπορείτε να χρησιμοποιήσετε τη θήκη μπουκαλιών (διατίθεται σε επιλεγμένα μοντέλα).



### Λεζάντα



#### ΖΩΝΗ ΘΕΡΜΟΚΡΑΣΙΑΣ

Προτείνεται για τη φύλαξη τροπικών φρούτων, αναψυκτικών, ποτών, αυγών, σαλτσών, τουρσιών, βουτύρου, μαρμελάδας



#### ΘΑΛΑΜΟΣ ΨΥΞΗΣ

Προτείνεται για την αποθήκευση τυριών, γάλακτος, καθημερινών φαγητών, ντελικατέσεν, γιαουρτιού



#### ΨΥΧΡΟΤΕΡΗ ΠΕΡΙΟΧΗ

Προτείνεται για την αποθήκευση αλλαντικών, επιδόρπιων, ψαριών και κρέατος



#### ΣΥΡΤΑΡΙ ΦΡΟΥΤΩΝ ΚΑΙ ΛΑΧΑΝΙΚΩΝ

\*\*

Για μοντέλα με ΔΙΑΜΕΡΙΣΜΑ "0 ° ZONE", η "ψυχρότερη περιοχή" είναι αυτή που τονίζεται στη λεζάντα

**\* Αποθήκευση τροφίμων στην κατάψυξη (Ανάλογα με το μοντέλο)**

\*\*\* Ο κατεψυγμένος θάλαμος επιτρέπει μακροχρόνια αποθήκευση για κατεψυγμένα τρόφιμα. Μπορείτε να χρησιμοποιήσετε το διαμέρισμα "Αποθήκευση" μόνο για τη συντήρηση κατεψυγμένων τροφίμων, ΑΛΛΑ ΔΕΝ ΕΙΝΑΙ ΙΚΑΝΟ ΝΑ ΨΥΞΕΙ ΝΕΑ ΦΡΕΣΚΑ ΤΡΟΦΙΜΑ.

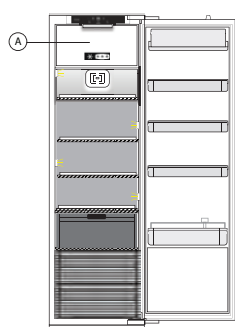
\*\*\* Το διαμέρισμα κατάψυξης επιτρέπει την μεγάλης διάρκειας αποθήκευση κατεψυγμένων και υπό κατάψυξη φρέσκων τροφίμων. Η ποσότητα νωπών τροφίμων που μπορεί να καταψυχθεί εντός 24 ωρών αναγράφεται στην ετικέτα τεχνικών χαρακτηριστικών. Τοποθετήστε τα νωπά τρόφιμα στην περιοχή κατάψυξης εντός του θαλάμου καταψύκτη, αφήνοντας επαρκή χώρο γύρω από τις συσκευασίες τους για να μπορεί να κυκλοφορήσει ελεύθερα ο αέρας. Σας συνιστούμε να μην καταψύχετε ξανά τα τρόφιμα που έχουν αποψυχθεί εν μέρει. Είναι σημαντικό να καλύπτετε τα τρόφιμα με τρόπο που να αποφεύγεται η εισχώρηση νερού, υγρασίας ή υδρατμών.

**Παγοκύβοι**

Γεμίστε με νερό την παγοθήκη κατά τα 2/3 και τοποθετήστε την στο θάλαμο καταψύκτη. Σε καμία περίπτωση μην χρησιμοποιείτε κοφτερά ή μυτερά αντικείμενα για να αφαιρέσετε τα παγάκια.

**Αφαίρεση των συρταριών**

Τραβήξτε τα συρτάρια προς τα έξω όσο το δυνατόν περισσότερο, σηκώστε τα και αφαιρέστε τα. Για να έχετε μεγαλύτερο όγκο, μπορείτε να χρησιμοποιήσετε το διαμέρισμα καταψύκτη χωρίς τα συρτάρια. Βεβαιωθείτε ότι η πόρτα έχει κλείσει καλά αφού βάλετε το φαγητό στις σχάρες/ράφια.



**Λεζάντα**

**A. ΚΑΤΑΨΥΞΗ**(Αν το ψυγείο διαθέτει)

**Διάρκεια ζωής τροφίμων σε διαφορετικές θερμοκρασίες**

ΚΑΤΕΨΥΓΜΕΝΟΣ ΘΑΛΑΜΟΣ			
Συσκευή	Περίοδος αποθήκευσης (-12 °C)	Συνιστώμενη περίοδος αποθήκευσης (-18 °C)	Περίοδος αποθήκευσης (-24 °C)
Βούτυρο ή μαργαρίνη	1 μήνας	6 μήνες	9 μήνες
Ψάρια	1 μήνας	1-3 μήνες	6 μήνες
Φρούτα (εκτός του κίτρου) & Λαχανικά	1 μήνας	8-12 μήνες	12 μήνες
Κρέας - Ζαμπόν - λουκάνικο Ψητά (μοσχάρι-χοιρινό-αρνί) Μπριζόλες ή παϊδάκια (μοσχάρι-αρνί-χοιρινό)	1 μήνας	2 μήνες 8-12 μήνες 4 μήνες	12 μήνες
Γάλα, φρέσκο χυμό, τυρί, παγωτό ή σορμπέ	1 μήνας	1-3 μήνες	5 μήνες (δεν συνιστάται για παγωτό)
Πουλερικά (κοτόπουλο-γαλοπούλα)	1 μήνας	5-7 μήνες	9 μήνες

**Διάρκεια ζωής τροφίμων σε διαφορετικές θερμοκρασίες**

ΘΑΛΑΜΟΣ ΨΥΞΗΣ			
Συσκευή	Περίοδος αποθήκευσης 0-3 °C	Περίοδος αποθήκευσης (3-6 °C)	Περίοδος αποθήκευσης 6-8 °C
Δοχεία, ποτά, αυγά, σάλτσες, τουρσιά, βούτυρο, μαρμελάδα	3-4 εβδομάδες	3-4 εβδομάδες	3-4 εβδομάδες
Τροπικά φρούτα	Δεν συνιστάται	2-4 εβδομάδες	3-4 εβδομάδες
Τυρί, γάλα, γαλακτοκομικά προϊόντα, σνακ, γιαούρτι	2-5 ημέρες	2-5 ημέρες	2-5 ημέρες

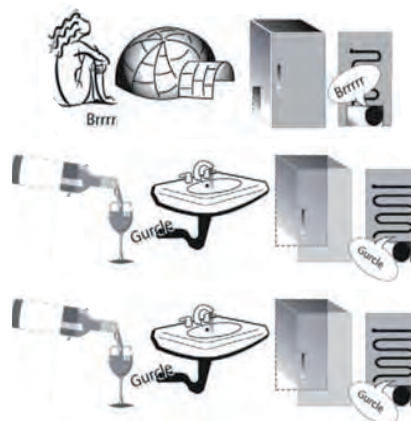
ΘΑΛΑΜΟΣ ΨΥΞΗΣ			
Συσκευή	Περίοδος αποθήκευσης 0-3°C	Περίοδος αποθήκευσης (3-6 °C)	Περίοδος αποθήκευσης 6-8 °C
Αλλαντικά, επιδόρπια, κρέας και ψάρι και σπιτικά φαγητά	3-5 ημέρες	1-2 ημέρες	Δεν συνιστάται
Αποθηκεύστε λαχανικά και φρούτα (εκτός από τροπικά φρούτα και εσπεριδοειδή)	15 ημέρες	10-12 ημέρες	4-7 ημέρες

## Πώς να κάνετε απόψυξη στον καταψύκτη (Ανάλογα με το μοντέλο)

1. Συνιστάται να επιλέξετε ψυχρότερη θερμοκρασία ή να ενεργοποιήσετε την Ταχεία κατάψυξη/Ταχεία ψύξη\* τέσσερις ώρες πριν αφαιρέσετε τα τρόφιμα από την κατάψυξη, προκειμένου να παραταθεί η διατήρηση των τροφίμων κατά τη φάση της απόψυξης.
2. Για να κάνετε απόψυξη, απενεργοποιήστε τη συσκευή και αφαιρέστε τα συρτάρια. Τοποθετήστε τα κατεψυγμένα τρόφιμα σε κρύο χώρο. Αφήστε ανοιχτή την πόρτα για να διευκολύνετε το λιώσιμο του πάγου. Για να μην διαφύγει νερό στη διάρκεια της απόψυξης, σας συνιστούμε να τοποθετήσετε ένα απορροφητικό πανί στην κάτω πλευρά του καταψύκτη και να το στραγγίζετε τακτικά.
3. Καθαρίστε το εσωτερικό του καταψύκτη και στεγνώστε το προσεκτικά.
4. Ενεργοποιήστε τη συσκευή και τοποθετήστε πάλι τα τρόφιμα.

## Ήχοι λειτουργίας

1. Ενώ λειτουργεί η συσκευή, είναι φυσιολογικός ένας βόμβος από το συμπιεστή.
2. Το γουργούρισμα και τα κροταλίσματα δημιουργούνται από τη διέλευση του ψυκτικού αερίου μέσα στο κύκλωμα ψύξης, συνεπώς πρόκειται για φυσιολογικούς θορύβους..
3. Μπορεί να "ακούσετε" τριξίματα όταν ενεργοποιείται ή απενεργοποιείται ο συμπιεστής: είναι ένας φυσιολογικός θόρυβος της κατασκευής του προϊόντος.



4. Βεβαιωθείτε ότι τα ράφια στο εσωτερικό της πόρτας του ψυγείου, καθώς και τα ράφια και τα συρτάρια στο θάλαμο ψυγείου είναι σωστά τοποθετημένα προκειμένου να αποφύγετε πιθανούς κραδασμούς.
5. Μην τοποθετείται γυάλινα δοχεία (μπουκάλια, βάζα, κ.λπ.) σε άμεση επαφή μεταξύ τους, για να αποφύγετε πιθανού κραδασμούς.
6. Αυτή η συσκευή διαθέτει συμπιεστή που λειτουργεί με τη βέλτιστη ταχύτητα προκειμένου να ελαχιστοποιεί την κατανάλωση ενέργειας. Μπορεί λοιπόν να συμβεί σε ορισμένες περιπτώσεις (το καλοκαίρι ή όταν τοποθετηθούν μεγάλες ποσότητες τροφίμων) ο συμπιεστής να αυξήσει την ταχύτητα και να κάνει μεγαλύτερο θόρυβο από ό,τι συνήθως.

## Συστάσεις σε περίπτωση μη χρήσης της συσκευής

### Σε περίπτωση μη χρήσης της συσκευής

Αποσυνδέστε τη συσκευή από την παροχή ρεύματος, αδειάστε την, διεξαγάγετε απόψυξη (εάν χρειάζεται) και καθαρίστε την. Αφήστε τις πόρτες ελαφρώς ανοιχτές ώστε να κυκλοφορεί αέρας εντός των διαφόρων διαμερισμάτων. Με αυτό τον τρόπο θα αποφύγετε τη δημιουργία μούχλας και δυσάρεστων οσμών.

### Σε περίπτωση διακοπής της ηλεκτρικής παροχής

Κρατήστε κλειστές τις πόρτες ώστε τα τρόφιμα να παραμείνουν κρύα όσο γίνεται περισσότερο. Μην καταψύχετε ξανά τα τρόφιμα που αποψύχθηκαν εν μέρει. Εάν η διακοπή της παροχής ρεύματος είναι παρατεταμένη, μπορεί να ενεργοποιηθεί ο συναγερμός γενικής διακοπής (στα προϊόντα με ηλεκτρονικό σύστημα).

## Καθαρισμός και συντήρηση

**Πριν εκτελέσετε οποιαδήποτε εργασία καθαρισμού ή συντήρησης, αφαιρέστε το φικ από την πρίζα ή αποσυνδέστε τη συσκευή από την παροχή ρεύματος.**

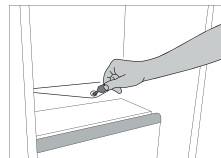
**Μην χρησιμοποιείτε ποτέ διαβρωτικά προϊόντα. Μην καθαρίζετε ποτέ τα μέρη του ψυγείου με εύφλεκτα υγρά.**

**Μη χρησιμοποιείτε ατμοκαθαριστές.**

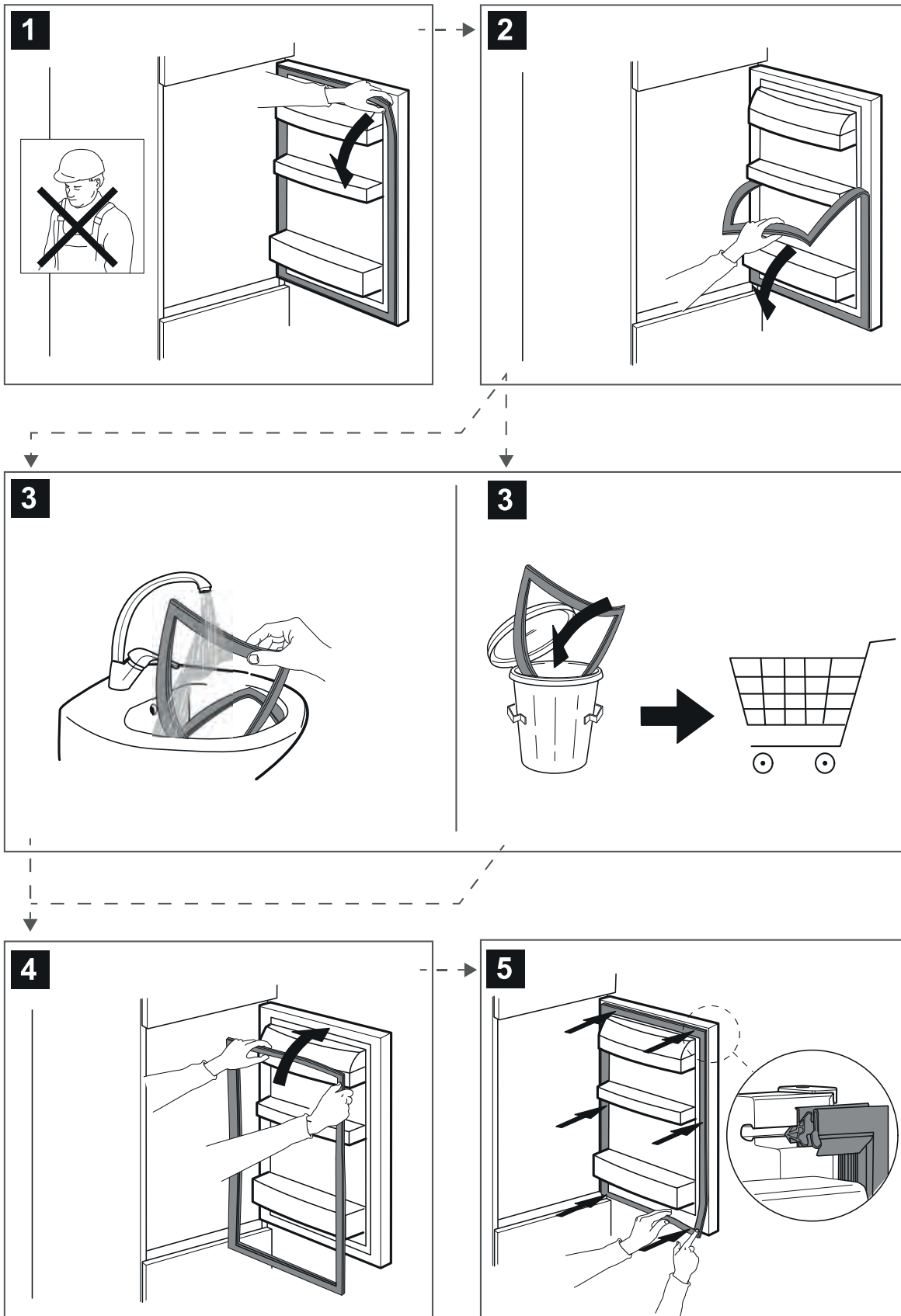
**Τα κουμπιά και η οθόνη του πίνακα ελέγχου δεν πρέπει να καθαρίζονται με οινόπνευμα ή παράγωγά του αλλά με στεγνό πανί.**

Καθαρίζετε κατά καιρούς τη συσκευή χρησιμοποιώντας πανί και διάλυμα ζεστού νερού και ουδέτερης ουσίας καθαρισμού, ειδικής για το καθάρισμα του εσωτερικού του ψυγείου.

Για να διασφαλιστεί η συνεχής και σωστή ροή του νερού απόψυξης, καθαρίζετε τακτικά το εσωτερικό της οπής αποστράγγισης στο πίσω τοίχωμα του ψυγείου κοντά στο συρτάρι διατήρησης φρούτων και λαχανικών με το παρεχόμενο εργαλείο.



# Αντικατάσταση λάστιχου







**400011398438**