

HYUNDAI
POWER PRODUCTS

16.8V BATTERY PRUNNING CHAINSAW

HCS 20VB PRO oil tank
BRUSHLESS MOTOR

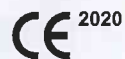
INSTRUCTION MANUAL



Αραβίδης
ΑΝΕΓΧΕΤΕ ΤΗΝ ΠΡΟΟΔΟ
ΜΑΚΕΔΟΝΙΑΣ

EC DECLARATION OF CONFORMITY

Bazakas Motors Ltd confirms that these Hyundai products conform to the following CE Directives;
2006/42/EC (Machinery)
2014/30/EU (Electromagnetic Compatibility)



Equipment Category: Garden Machine
Models: Cordless Chain Saw
Type: HCS 20VB PRO oil tank
Verification: EN ISO 12100:2010, EN ISO 11681-1:2011,
EN 61000-3-2:2014, EN 61000-3-3:2013,
EN 61000-6-1:2007,
EN 61000-6-3:2007/A1:2011/AC:2012

CE DATE OF ISSUE 3 DECEMBER 2020

Date: 18/3/2022

Bazakas Motors Ltd
12, Nik. Ouranou str.
54627 - Thessaloniki
Greece

Παρακαλούμε διαβάστε προσεκτικά όλες τις οδηγίες πριν τη χρήση του αλυσοπίονου !

ΠΡΟΣΟΧΗ

Μην λύνετε / διαλύετε το μηχάνημα. Η εγγύηση δεν έχει ισχύ σε περίπτωση που λύσετε το μηχάνημα ή δεν ακολουθήσετε τις συνιστάμενες οδηγίες χρήσης.

ΜΕΤΡΑ ΑΣΦΑΛΕΙΑΣ

ΠΡΙΝ ΤΗ ΧΡΗΣΗ ΤΟΥ ΜΗΧΑΝΗΜΑΤΟΣ.

1. Διαβάστε προσεκτικά τις οδηγίες χρήσης για την κατανόηση του ενδεδειγμένου τρόπου χρήσης του μηχανήματος.
2. Μην κάνετε χρήση του μηχανήματος υπό την επήρεια αλκοόλ, όταν είστε κουρασμένοι, εξουθενωμένοι ή άυπνοι, κατόπιν χρήσης φαρμάκων που προκαλούν ζάλη και σε οποιαδήποτε άλλη περίπτωση όπου υπάρχουν πιθανότητες ανικανότητας χρήσης του μηχανήματος με σωστό και ασφαλή τρόπο.
3. Μην κάνετε χρήση του μηχανήματος σε κλειστούς χώρους.
4. Ποτέ μην κάνετε χρήση του μηχανήματος υπό συνθήκες όπως περιγράφονται ακολούθως:

A. Σε ολισθηρό έδαφος ή σε όποια περίπτωση δεν είναι δυνατή η διατήρηση σταθερής θέσης εργασίας.

B. Τη νύχτα, με ομίχλη, ή όπου η ορατότητα είναι περιορισμένη και υπάρχει δυσκολία στην ορατότητα.

Γ. Κατά τη διάρκεια καταιγίδων, κακών καιρικών συνθηκών, σφοδρών ανέμων και κατά τη διάρκεια καιρικών φαινομένων που θα μπορούσαν να δημιουργήσουν συνθήκες μη ασφαλείς για τη χρήση του μηχανήματος.

Δ. Πριν την πρώτη χρήση του μηχανήματος, συμβουλευτείτε κάποιον έμπειρο χρήστη για την κατανόηση της σωστής και ασφαλούς χρήσης του μηχανήματος.

E. Έλλειψη ύπνου, κόπωση ή φυσική κατάπτωση προκαλούν μείωση της προσοχής και επακολούθως μπορεί να αποτελέσουν αίτια για ατυχήματα και τραυματισμούς. Περιορίστε το χρόνο συνεχούς χρήσης του μηχανήματος στα 10 λεπτά.

Z. Διατηρήστε τις οδηγίες χρήσης για μελλοντική χρήση σε περιπτώσεις αμφιβολιών ή ερωτήσεων που εγείρονται με τη χρήση του μηχανήματος.

H. Πάντα να εσωκλείετε τις οδηγίες χρήσης κατά την πώληση, το δανεισμό ή γενικότερα όταν το μηχάνημα αλλάζει κάτοχο.

I. Μην επιτρέπετε τη χρήση σε παιδιά ή σε άλλο άτομο ανίκανο να κατανοήσει πλήρως τις οδηγίες χρήσης του μηχανήματος.

ΕΞΟΠΛΙΣΜΟΣ ΚΑΙ ΡΟΥΧΙΣΜΟΣ ΚΑΤΑ ΤΗ ΧΡΗΣΗ

A. Κατά τη χρήση του μηχανήματος πρέπει να φοράτε ρουχισμό κατάλληλο καθώς και να κάνετε χρήση προστατευτικού εξοπλισμού ως ακολούθως:

- 1 Κράνος
- 2 Γυαλιά προστασίας ή προστασία προσώπου
- 3 Γάντια εργασίας ενισχυμένα και χονδρά
- 4 Αντιολισθητικά παπούτσια προστασίας
- 5 Ωτοασπίδες / προστασία αυτιών

B. Κατά τη χρήση του μηχανήματος πρέπει να έχετε μαζί σας :

1. Εργαλεία, λίμες και κατάλληλο λάδι αλυσίδας
2. Εξοπλισμό κατάλληλο για τη δήλωση του χώρου εργασίας σας (σχοινί, σήματα προειδοποίησης κλπ)
3. Σφυρίχτρα (για συνεργασία ή περίπτωση ανάγκης)
4. Πριόνι χειρός ή τσεκούρι (για απομάκρυνση πιθανών εμποδίων)

Ποτέ μην χρησιμοποιείτε το μηχάνημα φορώντας σορτς, παντελόνια με λυτά κορδόνια, φορώντας σανδάλια ή ξυπόλητοι.

ΠΡΙΝ ΤΗΝ ΕΝΕΡΓΟΠΟΙΗΣΗ

Ελέγξτε τον τόπο όπου θα εργαστείτε, το αντικείμενο που θα κόψετε και τη φορά κοπής. Αν υπάρχουν εμπόδια απομακρύνετε.

Ποτέ μην ξεκινήσετε την εργασίας σας προτού να εξασφαλίσετε μια διακριτή περιοχή εργασίας και τη σταθερότητά σας.

Προσέξτε και διασφαλίστε άτομα ή ζώα που πιθανώς βρίσκονται κοντά στην περιοχή που δουλεύετε με απόσταση της οποίας η διάμετρος είναι 2,5 φορές του αντικειμένου προς κοπή.

Αφού πρώτα αφαιρέσετε τη μπαταρία επιθεωρείστε το μηχάνημα για φθαρμένα, ξεβιδωμένα ή κατεστραμμένα μέρη του. Ποτέ μην χρησιμοποιείτε μηχάνημα που είναι κατεστραμμένο ακαταλλήλως προσαρμοσμένο ή όταν δεν είναι τελείως ασφαλώς συναρμολογημένο. Σιγουρευτείτε ότι η αλυσίδα σταματάει να κινείται με την απελευθέρωση της σκανδάλης.

ΚΑΤΑ ΤΗΝ ΕΚΚΙΝΗΣΗ ΤΗΣ ΜΗΧΑΝΗΣ

Πάντα κρατάτε το μηχάνημα δυνατά, όταν η μηχανή είναι αναμμένη και σε λειτουργία. Κρατήστε σφιχτά και δυνατά από τη λαβή κατά την εκκίνηση της μηχανής και κατά τη χρήση.

Όταν η μηχανή είναι σε λειτουργία, σιγουρευτείτε ότι όλα τα μέλη του σώματός σας είναι σε απόσταση ασφαλείας από τη μηχανή.

Πριν την εκκίνηση της μηχανής, σιγουρευτείτε ότι η αλυσίδα δεν έχει κανένα σημείο επαφής με κάτι ή κάποιον.

ΛΕΙΤΟΥΡΓΙΑ

Διατηρείτε τα χέρια σας στεγνά και καθαρά από κάθε ίχνος υγρού.

Ποτέ μην ακουμπάτε τη λάμα, την πρίζα του μηχανήματος ή άλλα μεταλλικά κομμάτια της μηχανής κατά τη λειτουργία της ή αμέσως μετά την παύση της λειτουργίας του μηχανήματος, για να αποφύγετε σοβαρά πιθανά εγκαύματα ή ηλεκτροπληξία.

Προσέξτε ιδιαίτερος κατά την κοπή μικρών θάμνων ή λεπτών κορμών, δεδομένου ότι τα “μαλακά” υλικά πιθανόν να πιάσουν την αλυσίδα με αποτέλεσμα να χάσετε την ισορροπία σας.

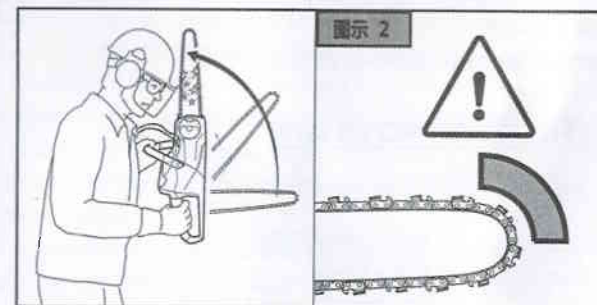
Όταν κόβετε κλαδί που βρίσκεται σε αντίσταση, προσέξτε την ταλάντωση ώστε να αποφύγετε να χτυπήσετε κατά την απελευθέρωση του.

Πάντα σβήνετε τη μηχανή προτού τοποθετήσετε το μηχάνημα σε οποιαδήποτε επιφάνεια.

ΜΕΤΡΑ ΑΣΦΑΛΕΙΑΣ ΠΡΟΣ ΤΟΥΣ ΧΡΗΣΤΕΣ ΑΛΥΣΟΠΡΙΟΝΩΝ ΓΙΑ ΤΟ ΚΛΟΤΣΗΜΑ ΤΟΥ ΜΗΧΑΝΗΜΑΤΟΣ

ΠΡΟΣΟΧΗ!

Το κλότσημα μπορεί να προκληθεί από την επαφή της μύτης ή της άκρης της λάμας καθοδήγησης αλυσίδας με κάποιο αντικείμενο ή όταν το ξύλο λυγίζει και μπαίνει εμπόδιο στην κοπή. Ισχυρές επαφές σε κάποιες περιπτώσεις μπορεί να προκαλέσουν μια αστραπιαία αντίθετη κίνηση (κλότσημα) και το μηχάνημα να κινηθεί αντίθετα και προς τον χειριστή του, με άμεσο αποτέλεσμα την απώλεια του ελέγχου του μηχανήματος και πιθανότατα σοβαρούς τραυματισμούς.



1 Με τη βασική κατανόηση του φαινομένου του “κλότσηματος” του μηχανήματος μπορείτε να μειώσετε ή και να εξαλείψετε το στοιχείο της έκπληξης που στιγμιαία μπορεί να επιφέρει σοβαρούς τραυματισμούς.

2 Κρατήστε δυνατά το μηχάνημα κατά τη διάρκεια της λειτουργίας του. Κάντε χρήση όλων των δαχτύλων σας για καλύτερη ασφάλεια στο πιάσιμο του μηχανήματος και τη διατήρηση του στη θέση που θέλετε κατά τη διάρκεια της εργασίας σας. Έτσι θα έχετε τον απόλυτο έλεγχο του μηχανήματος και θα αποφύγετε το “κλότσημα”.

3 Σιγουρευτείτε ότι η περιοχή εργασίας σας είναι ελεύθερη από πιθανά εμπόδια. Ποτέ μην αφήνετε να έρθει σε επαφή η μύτη της λάμας όπου κινείται η αλυσίδα με οτιδήποτε κατά τη διάρκεια της λειτουργίας του αλυσοπριονίου.

4 Ποτέ μην τεντώνετε και μην κόβετε οτιδήποτε βρίσκεται ψηλότερα από το ύψος των ώμων σας.

5 Ακολουθείστε τις υποδείξεις του κατασκευαστή όσον αφορά τη συντήρηση του μηχανήματος και το ακόνισμα της αλυσίδας.

6 Χρησιμοποιείτε μόνο ανταλλακτικά μέρη που προτείνει ο κατασκευαστής.

ΣΥΝΤΗΡΗΣΗ

Για να διασφαλίσετε τη σωστή και ασφαλή λειτουργία του μηχανήματος σας, εκτελείτε τις οδηγίες συντήρησης και ελέγχου του μηχανήματος που περιγράφονται στις οδηγίες χρήσης ανά τακτά χρονικά διαστήματα.

ΠΡΟΣΟΧΗ

Πάντα κλείνετε τη μηχανή και αφαιρείτε τη μπαταρία πριν ξεκινήσετε τον έλεγχο ή τη συντήρηση του μηχανήματος.

Μετά την παύση της λειτουργίας του μηχανήματος, τα μεταλλικά στοιχεία/μέρη του μπορεί να αναπτύξουν υψηλές θερμοκρασίες.

ΜΕΤΑΦΟΡΑ ΤΟΥ ΜΗΧΑΝΗΜΑΤΟΣ

Πάντοτε μεταφέρετε το μηχάνημα με σβηστή την μηχανή του και αφού έχετε αφαιρέσει τη μπαταρία, με καλυμμένη τη λάμα κίνησης της αλυσίδας με το ειδικό κάλυμμα.

ΑΠΟΘΗΚΕΥΣΗ

Θέστε τη μηχανή εκτός λειτουργίας – αφαιρέστε τη μπαταρία- αφήστε το μηχάνημα να κρυώσει και ασφαλίστε το κατά τη μεταφορά. Αποθηκεύστε το μηχάνημα σε μέρος όπου δεν υπάρχει πιθανότητα φωτιάς από κάποια πηγή θέρμανσης, ηλεκτρικές μηχανές, διακόπτες κλπ. Αποθηκεύστε κάνοντας χρήση όλων των ασφαλειών του μηχανήματος και διασφαλίστε ασφαλή θέση αποθήκευσης του μηχανήματος για να αποφύγετε πιθανό τραυματισμό.

Επιπλέον, κρατήστε το προϊόν μακριά από παιδιά.

Χαρακτηριστικά HCS 20VB PRO oil tank

Τάση λειτουργίας..... DC 16.8V

Ισχύς μπαταρίας λιθίου..... 16.8V 2Ah - 350W

Μέγιστο πάχος κλαδέματος..... 120 χιλιοστά

Ταχύτητα αλυσίδας κοπής..... 11 μέτρα/δευτερόλεπτο

Βάρος συσκευής..... 0,88 κιλά

Βάρος μπαταριών..... 0,26 κιλά

- Επιπλέον δυνατότητα στήριξης σε τηλεσκοπική προέκταση για εύκολη κοπή υψηλών σημείων (πωλείται ξεχωριστά) .

ΠΡΟΣΟΧΗ: ΠΑΝΤΑ ΝΑ ΧΡΗΣΙΜΟΠΟΙΕΙΤΕ ΤΗ ΚΑΤΑΛΛΗΛΗ ΑΛΥΣΙΔΑ ΓΙΑ ΤΗ ΜΠΑΡΑ ΚΟΠΗΣ

ΔΙΑΦΟΡΕΤΙΚΑ ΘΑ ΠΡΟΚΛΗΘΕΙ ΑΤΥΧΗΜΑ ΣΟΒΑΡΩΝ ΤΡΑΥΜΑΤΙΣΜΩΝ

Προειδοποιήσεις ασφαλείας για αλυσοπρίονο μπαταρίας

1. Κρατήστε όλα τα μέρη του σώματος μακριά από την αλυσίδα του πριονιού όταν λειτουργεί το αλυσοπρίονο. Πριν ξεκινήσετε το αλυσοπρίονο, βεβαιωθείτε ότι η αλυσίδα του πριονιού δεν έρχεται σε επαφή με τίποτα. Μια στιγμή απροσεξίας κατά τη λειτουργία των αλυσοπρίονων μπορεί να προκαλέσει εμπλοκή του ρουχισμού ή του σώματός σας με την αλυσίδα του πριονιού.

2. **ΠΡΟΣΟΧΗ!** Οι αλυσίδες πριονιού που έρχονται σε επαφή με ένα "ζωντανό" καλώδιο μπορεί να κάνουν τα εκτεθειμένα μεταλλικά μέρη του ηλεκτρικού εργαλείου "ζωντανά" σε ηλεκτρισμό και θα μπορούσαν να προκαλέσουν ηλεκτροπληξία στον χειριστή.

3. Φοράτε προστατευτικά γυαλιά και προστασία ακοής. Συνιστάται περαιτέρω προστατευτικός εξοπλισμός για το κεφάλι, τα χέρια, τα πόδια και τα πόδια. Η επαρκής προστατευτική ενδυμασία θα μειώσει τον προσωπικό τραυματισμό από ιπτάμενα υπολείμματα ή τυχαία επαφή με την αλυσίδα του πριονιού.

4. Μη χρησιμοποιείτε αλυσοπρίονο ενώ είστε ανεβασμένοι σε δέντρο. Η λειτουργία ενός αλυσοπρίονου ενώ βρίσκεστε επάνω σε ένα δέντρο μπορεί να έχει ως αποτέλεσμα τον τραυματισμό.

5. Διατηρείτε πάντα τη σωστή βάση και λειτουργείτε το αλυσοπρίονο μόνο όταν στέκεστε σε σταθερή, ασφαλή και επίπεδη επιφάνεια. Οι ολισθηρές ή σταθείς επιφάνειες όπως οι σκάλες μπορεί να προκαλέσουν απώλεια της ισορροπίας ή τον έλεγχο του αλυσοπρίονου.

6. Όταν κόβετε ένα άκρο που είναι υπό τάση, να είστε σε εγρήγορση για την επιστροφή του. Όταν απελευθερωθεί η τάση στις ίνες ξύλου, το 'ελατήριο' άκρο μπορεί να χτυπήσει τον χειριστή και/ή να θέσει το αλυσοπρίονο εκτός ελέγχου.

8. Να είστε ιδιαίτερα προσεκτικοί όταν κόβετε θάμνους και δενδρύλλια. Το λεπτό υλικό μπορεί να πιάσει το πριόνι.

9. Μεταφέρετε το αλυσοπρίονο ΜΟΝΟ από την λαβή με το αλυσοπρίονο απενεργοποιημένο – χωρίς μπαταρία και μακριά από το σώμα σας. Κατά τη μεταφορά ή την αποθήκευση του αλυσοπρίονου να τοποθετείτε πάντα το κάλυμμα της λάμας οδήγησης. Ο σωστός χειρισμός του αλυσοπρίονου θα μειώσει την πιθανότητα τυχαίας επαφής με την κινούμενη αλυσίδα πριονιού.

10. Ακολουθήστε τις οδηγίες για τη λίπανση, το τέντωμα της αλυσίδας και την αλλαγή εξαρτημάτων. Η ακατάλληλα τεντωμένη ή λιπασμένη αλυσίδα μπορεί είτε να σπάσει είτε να αυξήσει την πιθανότητα ανάκρουσης και τραυματισμού!

11. Διατηρείτε τις λαβές στεγνές, καθαρές και απαλλαγμένες από λάδια και λίπη. Οι λιπαρές, λιπαρές λαβές προκαλούν ολισθηρότητα και απώλεια ελέγχου.

12. Κόψτε μόνο ξύλο. Μη χρησιμοποιείτε αλυσοπρίονο για σκοπούς που δεν προορίζονται. Για παράδειγμα: μη χρησιμοποιείτε αλυσοπρίονο για την κοπή πλαστικών, τοιχοποιιών ή μη ξύλινων οικοδομικών υλικών. Η χρήση του αλυσοπρίονου για λειτουργίες διαφορετικές από τις προβλεπόμενες μπορεί να οδηγήσει σε επικίνδυνη κατάσταση και τραυματισμό

13. Αιτίες και αποτροπή του κλότσηματος από τον χειριστή: Το κλότσημα μπορεί να συμβεί όταν η μύτη ή η άκρη της λάμας οδήγησης αγγίζει ένα αντικείμενο ή όταν το ξύλο κλείνει μέσα και τσιμπά την αλυσίδα του πριονιού στην κοπή. Η επαφή με το άκρο σε ορισμένες περιπτώσεις μπορεί να προκαλέσει μια ξαφνική αντίστροφη αντίδραση, κλωτώντας τη λάμα οδήγησης προς τα πάνω και πίσω προς τον χειριστή. Το τσίμπημα της αλυσίδας του πριονιού κατά μήκος της κορυφής της λάμας οδήγησης μπορεί να σπρώξει τη λάμα οδήγησης γρήγορα πίσω προς τον χειριστή. Οποιαδήποτε από αυτές τις αντιδράσεις μπορεί να σας κάνει να χάσετε τον έλεγχο του πριονιού που θα μπορούσε να οδηγήσει σε σοβαρό προσωπικό τραυματισμό. Μην βασίζεστε αποκλειστικά στις συσκευές ασφαλείας που είναι ενσωματωμένες στο πριόνι σας. Ως χρήστης αλυσοπριονίου, θα πρέπει να κάνετε πολλά βήματα προόδου για να διατηρήσετε τις εργασίες κοπής σας απαλλαγμένες από ατυχήματα ή τραυματισμούς. Το κλότσημα είναι αποτέλεσμα κακής χρήσης του εργαλείου και/ή λανθασμένων διαδικασιών ή συνθηκών λειτουργίας και μπορεί να αποφευχθεί λαμβάνοντας τις κατάλληλες προφυλάξεις όπως δίνονται παρακάτω:

- Μην αφήνετε το αλυσοπρίονο. Διατηρήστε σταθερό κράτημα, με τους αντίχειρες και τα δάχτυλα να περιβάλλουν τις λαβές του αλυσοπριονίου. Οι δυνάμεις ανάκρουσης μπορούν να ελεγχθούν από τον χειριστή, εάν ληφθούν οι κατάλληλες προφυλάξεις.

- Ποτέ Μην κόβετε πάνω από το ύψος των ώμων. Αυτό βοηθά στην αποφυγή ακούσιας επαφής με το άκρο και επιτρέπει καλύτερο έλεγχο του αλυσοπριονίου σε απροσδόκητες καταστάσεις.

- Χρησιμοποιείτε μόνο ανταλλακτικές λάμες και αλυσίδες που καθορίζονται από τον κατασκευαστή. Οι λανθασμένες ανταλλακτικές λάμες και αλυσίδες μπορεί να προκαλέσουν σπάσιμο της αλυσίδας και/ή ανάκρουση – τραυματισμό !

14. Μην εκκινείτε το αλυσοπρίονο με το κάλυμμα της αλυσίδας να είναι τοποθετημένο πάνω του. Η εκκίνηση του αλυσοπριονίου με το κάλυμμα της αλυσίδας να είναι εγκατεστημένο σε αυτό μπορεί να προκαλέσει το κάλυμμα της αλυσίδας να εκτιναχθεί προς τα εμπρός με αποτέλεσμα προσωπικό τραυματισμό και ζημιά σε αντικείμενα γύρω από τον χειριστή.

ΠΡΟΕΙΔΟΠΟΙΗΣΗ: ΜΗΝ αφήνετε την άνεση ή την εξοικείωση με το προϊόν (που αποκτάται από επαναλαμβανόμενη χρήση) να αντικαταστήσει την αυστηρή τήρηση των κανόνων ασφαλείας για το συγκεκριμένο προϊόν. Η ΚΑΚΗ ΧΡΗΣΗ ή η μη τήρηση των κανόνων ασφαλείας που αναφέρονται σε αυτό το εγχειρίδιο οδηγιών μπορεί να προκαλέσει σοβαρό προσωπικό τραυματισμό.

ΠΕΡΙΓΡΑΦΗ ΣΗΜΕΙΩΝ ΑΛΥΣΟΠΡΙΟΥΝΟΥ

Περιεχόμενα συσκευασίας

1. Κύρια συσκευή / Αλυσοπρίονο



2. Μπαταρία Λιθίου



Βαλίτσα μεταφοράς/ αποθήκευσης

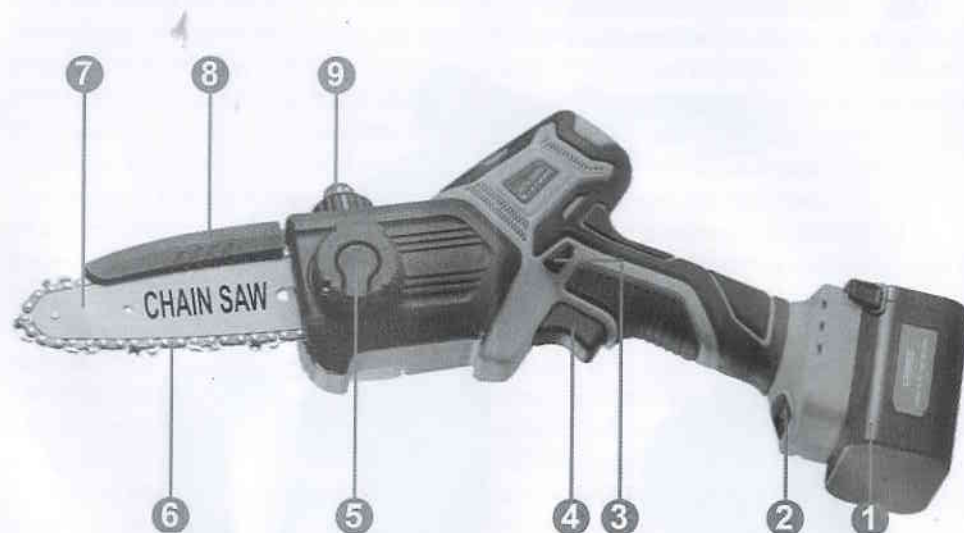
3. Φωρτιστής μπαταρίας



4. Φιαλίδιο με λάδι λίπανσης



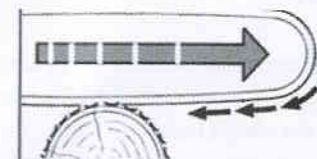
Περιγραφή Αλυσοπρίονου



1. Μπαταρία λιθίου
2. Διακόπτης τροφοδοσίας
3. Κουμπί/ασφάλεια σκανδάλης
4. Σκανδάλη ταχύτητας
5. Ασφάλεια/ Τεντοτήρας
6. Αλυσίδα
7. Οδηγός/λάμα
8. Προστατευτικό κάλυμμα
9. Δοχείο λιπαντικού λίπανσης

Προειδοποίηση αντίστασης κοπής!

Όταν χρησιμοποιείτε το αλυσοπρίονο για να κόψετε από πάνω προς τα κάτω, η δύναμη έλξης του αλυσοπρίονου είναι στραμμένη προς την αντίθετη κατεύθυνση του χειριστή.



ΠΡΟΣΟΧΗ: Εάν το αλυσοπρίονο αγγίξει ένα σκληρό αντικείμενο, το ηλεκτρικό αλυσοπρίονο τήνει να φύγει ξαφνικά από τον χειριστή και ο χειριστής μπορεί να χάσει τον έλεγχο του αλυσοπρίονου προκαλώντας του σοβαρό τραυματισμό.

Για αυτό το λόγο πρέπει πάντα να κρατάτε σφιχτά τη λαβή του αλυσοπρίονου.

Λειτουργήστε το αλυσοπρίονο όπως περιγράφεται στο εγχειρίδιο.

Κρατήστε την πλάκα οδήγησης ίσια και κόψτε.

Χρησιμοποιήστε την πλήρη ταχύτητα κατά την κοπή.

• Προειδοποίηση ώθησης

Όταν χρησιμοποιείτε την λάμα κοπής για να κόψετε από κάτω προς τα πάνω, η κατεύθυνση της ώσης του αλυσοπρίονου είναι προς τον χειριστή.

Καθαρισμός και συντήρηση

ΠΡΟΣΟΧΗ ΑΦΑΙΡΕΣΤΕ ΠΡΩΤΑ ΤΗ ΜΠΑΤΑΡΙΑ ΑΠΟ ΤΟ ΑΛΥΣΟΠΡΙΟΝΟ ΠΡΙΝ ΑΠΟ ΕΛΕΓΧΟ, ΚΑΘΑΡΙΣΜΟ, ΣΥΝΤΗΡΗΣΗ ΤΟΥ !

ΠΡΟΣΟΧΗ Εάν η μπαταρία δεν αποσυνδεθεί από το εργαλείο κατά τον καθαρισμό, τη συντήρηση και την επισκευή, το αλυσοπρίονο μπορεί να ξεκινήσει ξαφνικά. Αυτό οδηγεί σε σοβαρούς τραυματισμούς και υλικές ζημιές.

- Αφαιρέστε την κεφαλή εργασίας του αλυσοπρίονου.
- Αφαιρέστε την λάμα οδήγησης και την αλυσίδα .

ΠΡΟΣΟΧΗ: Τα διαβρωτικά καθαριστικά, ο εξοπλισμός καθαρισμού υψηλής πίεσης ή τα αιχμηρά εργαλεία καθαρισμού μπορεί να προκαλέσουν ζημιά στο αλυσοπρίονο, στην λάμα οδήγησης, στην αλυσίδα, στο πακέτο μπαταριών και στο φορτιστή. Εάν το αλυσοπρίονο, η λάμα καθοδήγησης, η αλυσίδα, το πακέτο μπαταριών και ο φορτιστής δεν μπορούν να καθαριστούν με τον σωστό τρόπο, τα σχετικά εξαρτήματα ενδέχεται να μην λειτουργούν όπως θα έπρεπε ή η ασφάλεια σκανδάλης να μην λειτουργεί, γεγονός που μπορεί να προκαλέσει σοβαρό τραυματισμό.

- Καθαρίστε το αλυσοπρίονο, την πλάκα οδήγησης, την αλυσίδα, το πακέτο μπαταριών και το φορτιστή σύμφωνα με τις οδηγίες.
- Εάν το αλυσοπρίονο, η λάμα καθοδήγησης, η αλυσίδα, η μπαταρία και ο φορτιστής δεν μπορούν να καθαριστούν και να συντηρηθούν με τον σωστό τρόπο, τα εξαρτήματα δεν μπορούν να εκτελέσουν τη δέουσα λειτουργία.
- Μην προσπαθήσετε να συντηρήσετε ή να επισκευάσετε το αλυσοπρίονο, τη μπαταρία και το φορτιστή.
- Εάν το αλυσοπρίονο, η μπαταρία και ο φορτιστής χρειάζονται συντήρηση: επικοινωνήστε έγκαιρα με τον αντιπρόσωπο.
- Συντηρήστε και επισκευάστε τη λάμα και την αλυσίδα όπως περιγράφεται στο εγχειρίδιο.
- Κατά τον καθαρισμό και τη συντήρηση του αλυσοπρίονου, ο χρήστης μπορεί να τραυματιστεί από την αιχμηρή λάμα ή αλυσίδα, η οποία μπορεί να προκαλέσει τραυματισμό: Για αυτό το λόγο πάντα να φοράτε γάντια ανθεκτικά στην κοπή.

Επιθεώρηση στοιχείων πριν από τη λειτουργία

Παρακαλούμε ελέγξτε το αλυσοπρίονο πριν από τη λειτουργία:

(1) Βεβαιωθείτε ότι τα ακόλουθα εξαρτήματα είναι σε ασφαλή/καλή κατάσταση:

- αλυσοπρίονο
- λάμα κοπής
- αλυσίδα
- μπαταρία
- φορτιστής

(2) Ελέγξτε τη μπαταρία

(3) Η μπαταρία πρέπει να είναι πλήρως φορτισμένη

(4) Καθαρίστε το αλυσοπρίονο

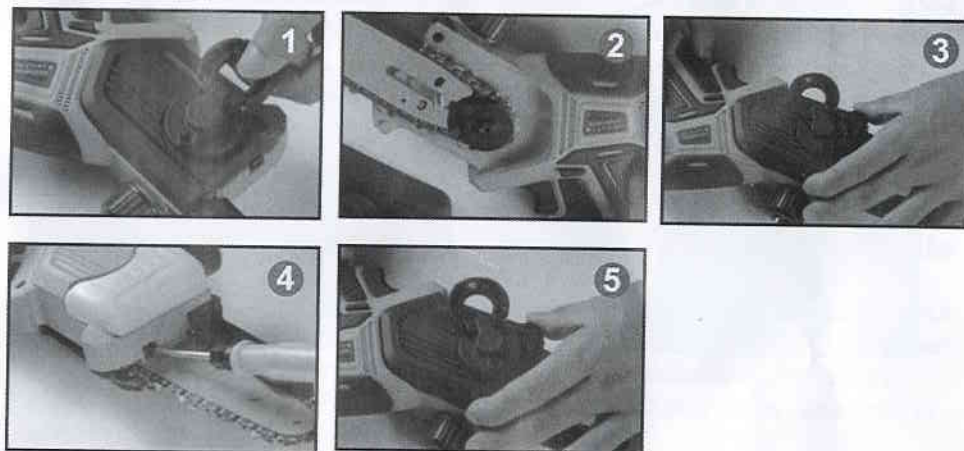
(5) Τοποθετήστε τη λάμα κοπής και την αλυσίδα

(6) Σωστό τέντομα αλυσίδας

(7) Ασφάλεια σκανδάλης

(8) Εάν δεν καταλαβαίνετε τις παραπάνω λειτουργίες μην χρησιμοποιήσετε το αλυσοπρίονο, επικοινωνήστε με τον αντιπρόσωπο το συντομότερο δυνατό.

• Τοποθέτηση αλυσίδας και λάμας κοπής



1. Απενεργοποιήστε το αλυσοπρίο και αποσυνδέστε την μπαταρία.
2. Χρησιμοποιήστε ένα κλειδί για να περιστρέψετε το παξιμάδι αριστερότροφα και αφαιρέστε το κάλυμμα του οδοντωτού τροχού, όπως φαίνεται στην Εικόνα 1
3. Τοποθετήστε την αλυσίδα στην αυλάκωση του οδηγού της λάμας και ανατρέξτε στο σημάδι βέλους στο κύριο σώμα του αλυσοπρίου για την κατεύθυνση της άκρης της λεπίδας και, στη συνέχεια, εισάγετε τη σταθερή οπή οδηγού στη σταθερή στήλη οδηγού. (Σημείωση: Και τα δύο οι πλευρές του οδηγού μπορούν να εγκατασταθούν) όπως φαίνεται στην Εικόνα 2.
4. Καλύψτε με το κάλυμμα του οδηγού, γυρίστε ελαφρά το κουμπί για να βιδώσετε το κάλυμμα, προσέξτε να μην σφίξετε πολύ ακόμη. Εικόνα 3.
5. Χρησιμοποιήστε ένα κατσαβίδι για να ρυθμίσετε το μπουλόνι ρύθμισης τάσης αλυσίδας στη σωστή θέση. Εικόνα 4.
6. Γυρίστε σφιχτά πλέον το πόμολο για να ολοκληρώσετε την εγκατάσταση, όπως φαίνεται στην Εικόνα 5 .

• Σίσφιξη αλυσίδας

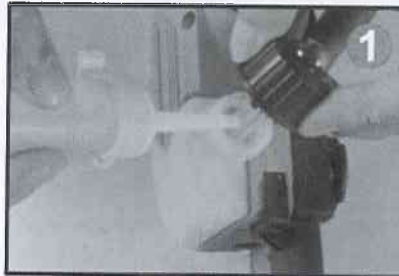
Όταν το αλυσοπρίο λειτουργεί, η αλυσίδα μπορεί να ξαναχρειαστεί σύσφιξη.

1. Κλείστε το αλυσοπρίο και κόψτε την παροχή ρεύματος.
 2. Ανοίξτε το κάλυμμα του πόμολο, χαλαρώστε το στήριγμα του πόμολο. Χαλαρώστε το, δεν χρειάζεται να το αποσυναρμολογήσετε. όπως φαίνεται στην Εικόνα 3.
 3. Χρησιμοποιήστε ένα κατσαβίδι για να ρυθμίσετε το μπουλόνι ρύθμισης τάσης στη σωστή θέση. όπως φαίνεται στην Εικόνα 4
- Η αλυσίδα μπορεί εύκολα να τραβηχτεί κατά μήκος και εντός της αυλάκωσης της λάμας οδήγησης.
- Εάν τραβήξετε την αλυσίδα με το χέρι εκτός λάμας, δεν πρέπει να φαίνεται ούτε το μισό ύψος των δοντιών οδήγησης έξω από το αυλάκι οδήγησης της αλυσίδας στη λάμα.**

4. Γυρίστε σφιχτά το πόμολο για να ολοκληρώσετε την εγκατάσταση, όπως φαίνεται στην Εικόνα 5.

• Προσθέστε λάδι αλυσίδας

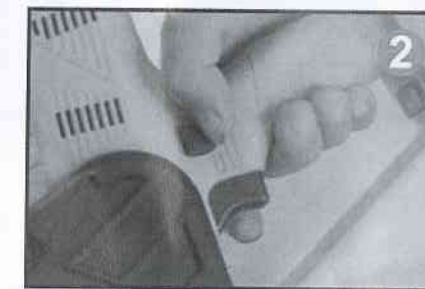
1. Κλείστε το αλυσοπρίο και αποσυνδέστε τη μπαταρία.



2. Ξεβιδώστε το καπάκι του λαδιού και προσθέστε λιπαντικό, όπως φαίνεται στην Εικόνα 1.
3. Σφίξτε το καπάκι του λαδιού και πιέστε το μαλακό καπάκι μία φορά πριν από τη χρήση, όπως φαίνεται στην Εικόνα 2.

• Έναρξη / Ελεγχος

1. Βεβαιωθείτε ότι δεν υπάρχουν παιδιά ή άλλα άτομα σε απόσταση 50 ποδιών (15 μέτρων) και δώστε προσοχή στο αν υπάρχουν ζώα τριγύρω.



2. **Ενεργοποίηση:** Τοποθετήστε την μπαταρία μέχρι να κλειδώσει η μπαταρία και να κάνει κλικ. Πατήστε το διακόπτη λειτουργίας για 3 δευτερόλεπτα για να εμφανιστεί το επίπεδο της μπαταρίας. Εικόνα 1.
3. Κρατήστε τη λαβή με το χέρι σας, πατήστε την ασφάλεια σκανδάλης με τον αντίχειρά σας και πατήστε τη σκανδάλη με τον δείκτη σας και το μηχάνημα ξεκινά κανονικά. Όπως φαίνεται στην εικόνα 2.

Λειτουργία αλυσοπρίονου με ένα χέρι

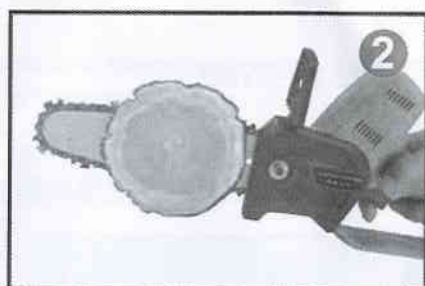
Αυτό το μηχάνημα είναι ένα ηλεκτρικό αλυσοπρίονο με μία λαβή ελέγχου, κατάλληλο για λειτουργία με ένα χέρι.

ΠΡΟΣΟΧΗ! Μην πλησιάζετε σε κανένα εξάρτημα κατά τη λειτουργία.

ΠΡΟΣΟΧΗ! ΕΛΕΓΤΕ ΚΑΙ ΠΑΛΙ ΤΗ ΣΥΣΦΙΞΗ ΤΗΣ ΑΛΥΣΙΔΑΣ

Προειδοποίηση! Εάν η αλυσίδα του πριονιού αναπηδήσει, θα αναπηδήσει προς τον χειριστή, γεγονός που μπορεί να προκαλέσει σοβαρούς ή θανατηφόρους τραυματισμούς.

1. Κόβετε πάντα με πλήρη ταχύτητα όταν κόβετε.
2. Μην κόβετε μόνο με τη μύτη της λάμας κοπής.
3. Όταν ξεκινάτε το κόψιμο, κρατήστε το αλυσοπρίονο σε πλήρη ταχύτητα και την λάμα οδήγησης κάθετη.



Καθαρισμός αλυσοπρίονου

(1) Καθαρισμός αλυσοπρίονου

- Κλείστε το αλυσοπρίονο και κόψτε την παροχή ρεύματος αφαιρώντας τη μπαταρία.
- Σκουπίστε το σώμα του αλυσοπρίονου με ένα υγρό πανί.
- Αφαιρέστε το προστατευτικό κάλυμμα του γραναζιού.
- Καθαρίστε την περιφέρεια του οδοντωτού τροχού και το μέρος του σώματος με ένα υγρό πανί.
- Χρησιμοποιήστε μια πιο μαλακή βούρτσα όταν καθαρίζετε το φορτιστή της μπαταρίας.
- Τοποθετήστε το κάλυμμα του οδοντωτού τροχού.

(2) Καθαρίστε τη λάμα κοπής και το αλυσοπρίονο

- Κλείστε το αλυσοπρίονο και κόψτε την παροχή ρεύματος αφαιρώντας τη μπαταρία.
- Αφαιρέστε τη λάμα κοπής και την αλυσίδα.
- Χρησιμοποιήστε μια μαλακή βούρτσα για να καθαρίσετε το πίσω μέρος και τον οδηγό της αλυσίδας της λάμας.
- Χρησιμοποιήστε μια μαλακή βούρτσα για να καθαρίσετε την αλυσίδα.
- Τοποθετήστε τη λάμα κοπής και την αλυσίδα.

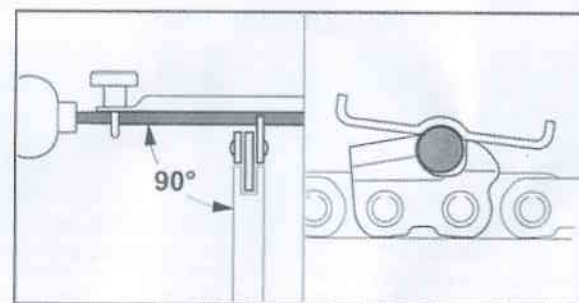
Συντήρηση

(1) Συντήρηση και συντήρηση γραναζιού

- Ο χρήστης δεν μπορεί να αποσυναρμολογήσει μόνος του το γρανάζι.
- Εάν το γρανάζι είναι κατεστραμμένο ή ελαττωματικό επικοινωνήστε έγκαιρα με τον αντιπρόσωπο για αντικατάσταση.
- (2) Συντηρήστε τη λάμα κοπής: Εάν υπάρχουν γρέζια στην άκρη της εγκοπής της λάμας οδήγησης, καθαρίστε την έγκαιρα.
- Εάν έχετε οποιεσδήποτε ερωτήσεις επικοινωνήστε έγκαιρα με τον αντιπρόσωπό μας.

(3) Αλυσίδα κοπής

Συνιστάται το ακόνισμα των δοντιών κοπής στην αλυσίδα ώστε να μην μειώνεται η απόδοση κοπής.



• Προφυλάξεις για τη χρήση και τη συντήρηση της μπαταρίας

1. Μη φορτίζετε σε περιβάλλον χαμηλότερο από 0°C και υψηλότερο από 45°C, το οποίο μπορεί να προκαλέσει βλάβη στον διακόπτη μπαταρίας
2. Βεβαιωθείτε ότι ο διακόπτης είναι στη θέση απενεργοποίησης πριν συνδέσετε την μπαταρία. Η σύνδεση της μπαταρίας στο αλυσοπρίονο λιθίου όταν ο διακόπτης είναι ενεργοποιημένος είναι επιρρεπής σε ατυχήματα.
3. Χρησιμοποιείτε μόνο τον φορτιστή που καθορίζεται από τον κατασκευαστή για τη φόρτιση της μπαταρίας. Η χρήση φορτιστή που δεν ταιριάζει με την μπαταρία για τη φόρτιση της μπαταρίας μπορεί να προκαλέσει πυρκαγιά και άλλους κινδύνους.
4. Όταν η μπαταρία δεν χρησιμοποιείται, κρατήστε την μακριά από συνδετήρες, νομίσματα, κλειδιά, καρφιά, βίδες και άλλα μικρά μεταλλικά αντικείμενα που μπορεί να βραχυκυκλώσουν την μπαταρία. Το βραχυκύκλωμα της μπαταρίας μπορεί να προκαλέσει εγκαύματα ή πυρκαγιά.
5. Απαγορεύεται η αποσυναρμολόγηση ή η επανασυναρμολόγηση της μπαταρίας.
6. Μην βραχυκυκλώνετε την μπαταρία.
7. Απαγορεύεται η χρήση του αλυσοπρίονου δίπλα σε πηγές θερμότητας.
8. Απαγορεύεται η ρίψη της μπαταρίας σε φωτιά ή νερό.
9. Απαγορεύεται η φόρτιση κοντά στη φωτιά ή κάτω από το φως του ήλιου.
10. Απαγορεύεται η τοποθέτηση καρφιών στην μπαταρία, το χτύπημα ή η ρίψη της μπαταρίας με σφυρί ή πόδι.
11. Απαγορεύστε τις μπαταρίες που έχουν υποστεί σοβαρή ζημιά ή παραμόρφωση.
12. Απαγορεύεται η απευθείας συγκόλληση στην μπαταρία.
13. Απαγορεύεται η φόρτιση της μπαταρίας σε αντίστροφη, αντίστροφη σύνδεση ή υπερβολική εκφόρτιση
14. Απαγορεύεται η σύνδεση της μπαταρίας στην υποδοχή φόρτισης ή στην υποδοχή του αναπτήρα αυτοκινήτου.

ΣΧΕΤΙΚΑ ΜΕ ΤΗΝ ΕΓΓΥΗΣΗ

ΠΡΟΣΟΧΗ ! ΣΕ ΠΕΡΙΠΤΩΣΗ ΠΟΥ ΠΡΟΚΛΗΘΕΙ ΒΛΑΒΗ ΣΤΗ ΣΥΣΚΕΥΗ ΛΟΓΟ ΜΗ ΣΥΜΒΑΤΩΝ, ΤΡΟΠΟΠΟΙΗΜΕΝΩΝ Ή ΚΑΚΗΣ ΣΥΝΤΗΡΗΣΗΣ ΚΑΙ ΧΡΗΣΗΣ ΕΞΑΡΤΗΜΑΤΩΝ/ΑΝΑΛΩΣΙΜΩΝ/ΛΙΠΑΝΤΙΚΩΝ/ΜΠΑΤΑΡΙΩΝ & ΦΟΡΤΙΣΤΩΝ, ΑΚΥΡΩΝΕΤΑΙ ΑΥΤΟΜΑΤΑ Η ΕΡΓΟΣΤΑΣΙΑΚΗ ΕΓΓΥΗΣΗ ΤΗΣ ΣΥΣΚΕΥΗΣ !

ΠΡΟΣΟΧΗ! Οποιαδήποτε μη ορθή χρήση του προϊόντος αυτού, παρέμβαση ή τροποποίηση στα μέρη του εσωτερικά ή εξωτερικά που δεν αναφέρεται στις οδηγίες χρήσης συνεπάγεται ακύρωση της εργοστασιακής εγγύησης!

ΠΡΟΣΟΧΗ! Λόγο ευαισθητων από την τάση εξαρτημάτων στα ηλεκτρονικά μέρη και στη πλακέτα όπως πυκνωτές, ρελλέ κλπ. , σε περίπτωση υπέρτασης από οποιοδήποτε παράγοντα και καταστροφής αυτών συνεπάγεται η ακύρωση της εργοστασιακής εγγύησης!

-Για οποιοδήποτε πρόβλημα, τεχνική υποστήριξη ή απορία απευθυνθείτε αποκλειστικά στον προμηθευτή σας !

ΤΗΛΕΣΚΟΠΙΚΗ ΠΡΟΕΚΤΑΣΗ ΑΛΥΣΟΠΡΙΟΝΟΥ ΜΠΑΤΑΡΙΑΣ HCP 20VB PRO oil tank ΑΠΟ 1,6 ΕΩΣ 2,1m

ΟΔΗΓΙΕΣ ΣΥΝΔΕΣΗΣ



- 1. Χαλαρώστε τις 2 βίδες της εικόνας, στην υποδοχή του ψαλιδιού, στο επάνω μέρος της προέκτασης.



- 2. Ανοίξτε το κάλυμμα (μεντεσές)



- 3. Τοποθετήστε το ψαλίδι στη ειδική υποδοχή ώστε να εφραρμόσει σωστά και να κλείνει το κάλυμμα αβίαστα. τη μπαταρία).



- 4. Ξαναβιδώστε τις 2 βίδες στο κάλυμμα της υποδοχής, αυτές που αφαιρέθηκαν στο βήμα 1.



- 5. Τοποθετήστε τον αορτήρα (κλιπς) στις ειδικές υποδοχές.



- 6. Κρατώντας πατημένο το κουμπί της εικόνας μπορείτε να αυξομειώσετε το μήκος της προέκτασης.



- 7. Συνδέστε (συρταρωτά) τη μπαταρία του ψαλιδιού στο πίσω μέρος της προέκτασης (στη λαβή).



- 8. Μπορείτε να ενεργοποιήσετε το ψαλίδι σας και να εργαστείτε χρησιμοποιώντας τη σκανδάλη της προέκτασης.



- 9. Εικόνα ολοκληρωμένης συναρμολόγησης προέκτασης - ψαλιδιού.

ΠΡΟΣΟΧΗ:

1. Πάντα Αφαιρείτε τη μπαταρία πριν απο οποιαδήποτε επέμβαση στη προέκταση ή στο ψαλίδι!
2. Επιβεβαιωθείτε ότι έχετε κατανοήσει τις οδηγίες χρήσης της προέκτασης και του ψαλιδιού!
3. Επιβεβαιωθείτε ότι έχετε ακολουθήσει σωστά τη διαδικασία συναρμολόγησης μπαταρίας - ψαλιδιού και προέκτασης, όπως επίσης και τη τοποθέτηση των βιδών.